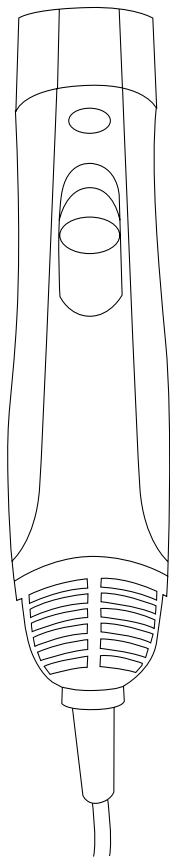


taurus

MODEL AIR

Secador Modelador
Assecador Modelador
Styling hair dryer
Sèche-cheveux Modeleur
Haarföhn und Styler
Asciugacapelli Modellatore
Secador/Modelador
Vormgevende haardroger
Suszarka Modelująca
Σεσουάρ περιποίησης μαλλιών
Прибор для сушки и
укладки волос
Uscător modelator
Сешоар за оформяне
جهاز تجفيف و تصفيف الشعر



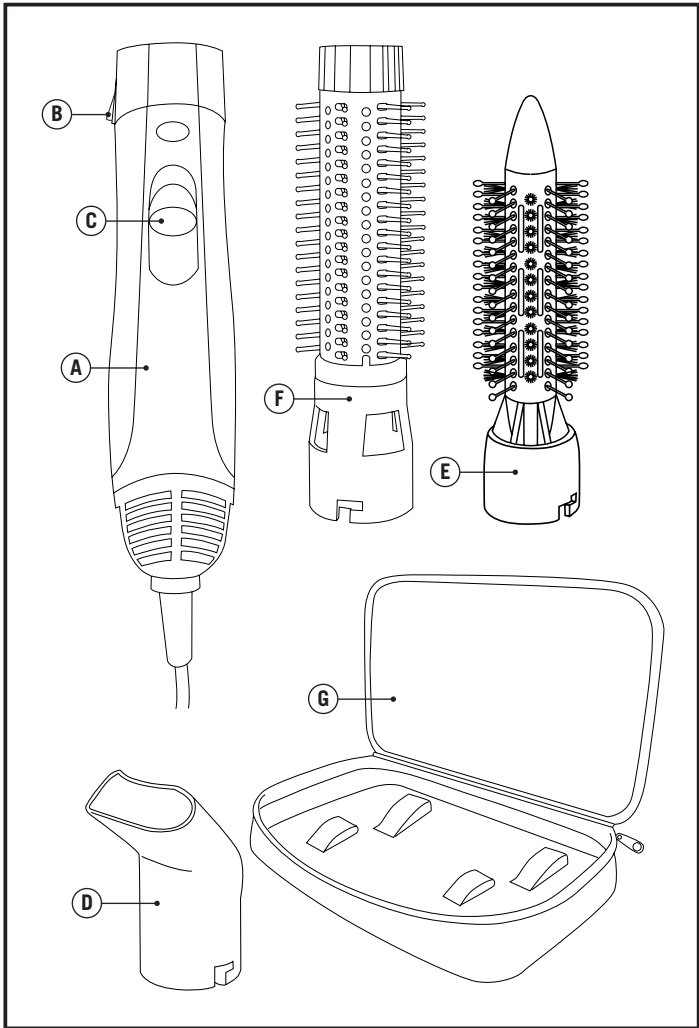




Fig.1

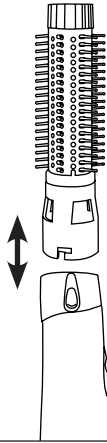
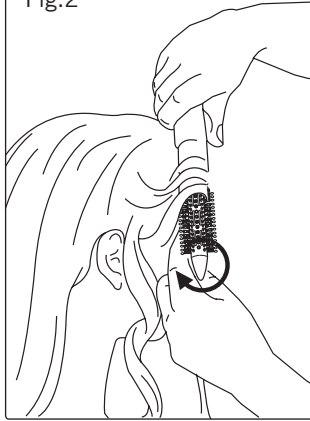


Fig.2



SECADOR MOLDEADOR MODEL AIR



Distinguido cliente:

Le agradecemos que se haya decidido por la compra de un producto de la marca TAURUS.

Su tecnología, diseño y funcionalidad, junto con el hecho de superar las más estrictas normas de calidad le comportarán total satisfacción durante mucho tiempo.

Descripción

- A Cuerpo del aparato
- B Botón liberación accesorio
- C Selector velocidad/temperatura*

- D Concentrador de aire
- E Cepillo doble acción
- F Cerdas del cepillo retráctiles
- G Maletín de transporte

* (en el mando selector de temperatura aparecen 0, 1,2 y un símbolo como una onda, esta onda es una temperatura mas suave que permite fijar mejor el peinado)

- Leer atentamente este folleto de instrucciones antes de poner el aparato en marcha y guardarlo para posteriores consultas. La no observación y cumplimiento de estas instrucciones pueden comportar como resultado un accidente.

Consejos y advertencias de seguridad

- Este aparato puede ser utilizado personas no familiarizadas con este tipo de producto, personas discapacitadas o niños con edad de 8 años y superior, si se les ha dado la supervisión o instrucciones apropiadas respecto al uso del aparato de una manera segura y comprenden los peligros que implica.
- La limpieza y el mantenimiento a realizar por el usuario no deben realizarlos los niños sin supervisión
- Este aparato no es un juguete. Los niños deben estar bajo vigilancia para asegurar que no jueguen con el aparato.
- Si se usa el aparato en un cuarto de baño o similar, desenchufar el aparato de la red cuando no se use, aunque sea por poco tiempo, ya que la proximidad del agua presenta un riesgo, incluso en el caso de que el aparato esté desconectado.

- Es recomendable como protección adicional en la instalación eléctrica que alimenta el aparato, el disponer de un dispositivo de corriente diferencial con una sensibilidad máxima de 30mA. Pregunte a un instalador competente para que le aconseje.

- Si la conexión red está dañada, debe ser substituida, llevar el aparato a un Servicio de Asistencia Técnica autorizado. No intente desmontarlo o repararlo ya que puede existir peligro.

PRECAUCIÓN: No utilizar este aparato cerca de bañeras, duchas, lavabos u otros recipientes que contengan agua.



- Este símbolo significa que el aparato no debe ser usado cerca del agua

- Conectar el aparato a una base de toma de corriente que soporte como mínimo 10 amperios.
- No forzar el cable eléctrico de conexión. Nunca usar el cable eléctrico para levantar, transportar o desenchufar el aparato.
- No enrollar el cable eléctrico de conexión alrededor del aparato.
- No dejar que el cable eléctrico de conexión quede atrapado o arrugado.
- Verificar el estado del cable eléctrico de conexión. Los cables dañados o enredados aumentan el riesgo de choque eléctrico.
- No tocar la clavija de conexión con las manos mojadas.
- No utilizar el aparato con el cable eléctrico o la clavija dañada.
- Si alguna de las envolventes del aparato se rompe, desconectar inmediatamente el aparato de la red para evitar la posibilidad de sufrir un choque eléctrico.
- No utilizar el aparato si ha caído, si hay señales visibles de daños, o si existe fuga.
- **ADVERTENCIA:** Mantener el aparato seco.
- **ADVERTENCIA:** No utilizar el aparato cerca del agua.

- No utilizar el aparato en las inmediaciones de una bañera, una ducha o una piscina.
 - No utilizar el aparato con las manos o los pies húmedos, ni con los pies descalzos.
 - El cable de alimentación debe ser examinado regularmente en busca de signos de daño, y si está dañado, el aparato no tiene que usarse.
 - No exponer el aparato a la lluvia o condiciones de humedad. El agua que entre en el aparato aumentará el riesgo de choque eléctrico.
 - La temperatura de las superficies accesibles puede ser elevada cuando el aparato está en funcionamiento.
 - No emplear lacas o productos en spray con el aparato en marcha.
 - Situar el aparato sobre una superficie horizontal, plana, estable y alejada de fuentes de calor y de posibles salpicaduras de agua.
 - **ADVERTENCIA:** A fin de evitar un sobrecalentamiento, no cubrir el aparato.
 - Evitar que tanto la entrada como la salida de aire queden total o parcialmente tapadas por muebles, cortinajes, ropas, etc., existiría riesgo de incendio.
- Utilización y cuidados:**
- Antes de cada uso, desenrollar completamente el



cable de alimentación del aparato.

- No usar el aparato si sus accesorios no están debidamente acoplados.
- No usar el aparato si los accesorios acoplados a él presentan defectos. Proceda a sustituirlos inmediatamente.
- No usar el aparato si su dispositivo de puesta en marcha/paro no funciona.
- Desenchufar el aparato de la red cuando no se use y antes de realizar cualquier operación de limpieza, ajuste, carga o cambio de accesorios.
- Este aparato está pensado únicamente para un uso doméstico, no para uso profesional o industrial
- Guardar este aparato fuera del alcance de los niños y/o personas discapacitadas.
- No exponer el aparato a temperaturas extremas.
- Mantener y guardar el aparato en un lugar seco, sin polvo y alejado de la luz del sol.
- Verificar que las rejillas de ventilación del aparato no queden obstruidas por polvo, suciedad u otros objetos.
- No dejar el aparato en marcha reposando encima de una superficie.
- No usar el aparato para secar mascotas o animales.
- No usar el aparato para secar prendas textiles de ningún tipo.

Servicio:

- Toda utilización inadecuada, o en desacuerdo con las instrucciones de uso, puede comportar peligro, anulando la garantía y la responsabilidad del fabricante.



Modo de empleo

Notas previas al uso:

- Asegúrese de que ha retirado todo el material de embalaje del producto.

Uso:

- Desenrollar completamente el cable antes de enchufar.
- Enchufar el aparato a la red eléctrica.
- Orientar el aparato para dirigir el flujo de aire hacia la dirección deseada.
- Poner el aparato en marcha, accionando el uno de los botones selectores de velocidad.
- Seleccionar la temperatura deseada.

Una vez finalizado el uso del aparato:

- Parar el aparato, seleccionando la posición 0 del mando selector C
- Desenchufar el aparato de la red eléctrica.

Como secar el pelo:

- Mover el aparato en círculos para distribuir el aire de manera uniforme por el cabello.
- Para conseguir mejores resultados se recomienda utilizar una temperatura y velocidad min.

Accesorios:

Para acoplar y sacar los accesorios presionar el pulsador de encaje. (Fig.1) , girar levemente y tirar

de ellos:

- Concentrador de aire D: Diseñado para secar y fijar el peinado. Concentra el flujo de aire en una zona en concreto.
- Cepillo de doble acción E: Diseñado para crear grandes rizos u ondas en el pelo y conseguir volumen. Posee dos tipos de cerdas para desenredar y peinar el cabello.
- Coger un mechón de pelo y enrollarlo alrededor del cepillo, girando el aparato suavemente. Se creará más volumen si se realiza desde la raíz del pelo (Fig.2)
- Cerdas cepillo retráctiles (F): diseñadas para crear rizos con un sistema especial para separarlos después. Seguir los mismos pasos descritos para el cepillo de doble acción.
- Usar la función retráctil para separar los rizos fácilmente: girar el extremo del cepillo para salgan las cerdas y girarlo al lado contrario para que se retraigan.



Limpieza

- Desenchufar el aparato de la red y dejarlo enfriar antes de iniciar cualquier operación de limpieza.
- Limpiar el aparato con un paño húmedo impregnado con unas gotas de detergente y secarlo después.
- No utilizar disolventes, ni productos con un factor pH ácido o básico como la lejía, ni productos abrasivos, para la limpieza del aparato.
- No deje entrar agua u otro líquido por las aberturas de ventilación para evitar daños en las partes operativas interiores del aparato.
- No sumergir el aparato en agua u otro líquido, ni ponerlo bajo el grifo.



Anomalías y reparación

- En caso de avería llevar el aparato a un Servicio de Asistencia Técnica autorizado. No intente desmontarlo o repararlo ya que puede existir peligro. Para las versiones EU del producto y/o en el caso de que en su país aplique:

Ecología y reciclabilidad del producto

- Los materiales que constituyen el envase de este aparato, están integrados en un sistema de recogida, clasificación y reciclado de los mismos. Si desea deshacerse de ellos, puede utilizar los contenedores públicos apropiados para cada tipo de material.
- El producto está exento de concentraciones de sustancias que se puedan considerar dañinas para el medio ambiente.





- Este símbolo significa que si desea deshacerse del producto, una vez transcurrida la vida del mismo, debe depositarlo por los medios adecuados a manos de un gestor de residuos autorizado para la recogida selectiva de Residuos de Aparatos Eléctricos y Electrónicos (RAEE).

Este aparato cumple con la Directiva 2006/95/EC de Baja Tensión y con la Directiva 2004/108/EC de Compatibilidad Electromagnética.

Català

Assecador modelador
MODEL AIR



Benvolgut client,

Us agraïm que us hàgiu decidit a comprar un producte de la marca TAURUS. La seva tecnologia, disseny i funcionalitat, i el fet d'haver superat les normes de qualitat més estrictes, us garanteixen una satisfacció total durant molt de temps.

Descripció

A Cos de l'aparell
B Botó alliberament accessori

C Selector velocitat/temperatura*
D Concentrador d'aire
E Raspall doble acció
F Cerres del raspall retràctils
G Maletí de transport

* (al comandament selector de temperatura hi apareixen 0, 1 i 2 i un símbol que sembla una ona, aquesta ona és una temperatura més suau que permet fixar més bé el pentinat).

- Abans d'engegar l'aparell, llegiu atentament aquest full d'instruccions i conserveu-lo per a consultes posteriors. El fet de no seguir aquestes instruccions pot comportar un accident.

Consells i advertiments de seguretat

- Aquest aparell pot ser utilitzat per persones no familiaritzades amb aquest tipus de producte, persones discapacitades o nens amb edat de 8 anys i superior, si se'ls ha donat la supervisió o instruccions apropiades pel que fa a l'ús de l'aparell d'una manera segura i si comprenen els perills que implica.
- La neteja i el manteniment a realitzar per l'usuari no els han de realitzar els nens sense supervisió.
- Aquest aparell no és una joguina. Els nens han d'estar sota vigilància per assegurar que no juguin amb l'aparell.
- Si useu l'aparell en un lavabo o similar, desendol-leu-lo de la xarxa quan no l'utilitzeu, encara que sigui per poc temps, ja que la proximitat de l'aigua suposa un risc, fins i tot en cas que l'aparell estigui desconnectat.
- Com a protecció addicional a la instal·lació elèctrica que alimenta l'aparell, és recomanable que tingueu

un dispositiu diferencial de corrent amb una sensibilitat màxima de 30mA. Demaneu consell a un instal·lador competent.

- Si la connexió a la xarxa està malmesa, s'ha de substituir. Porteu l'aparell a un Servei d'Assistència Tècnica autoritzat. No intenteu desmuntar-lo ni reparar-lo ja que pot ser perillós.

PRECAUCIÓ: No feu servir aquest aparell a prop de banyeres, dutxes, lavabos o altres recipients que continguin aigua.



- Aquest símbol significa que l'aparell no s'ha de fer servir a prop de l'aigua.

- Connecteu l'aparell a una base de presa de corrent que suporti com a mínim 10 amperers.

- No forceu el cable elèctric de connexió. No useu mai el cable elèctric per aixecar, transportar o desendollar l'aparell.

- No enrolleu el cable elèctric de connexió al voltant de l'aparell.

- No deixeu que el cable elèctric de connexió quedi atrapat o arrugat.

- Verifiqueu l'estat del cable elèctric de connexió. Els cables malmesos o embolicats augmenten el risc de xoc elèctric.

- No toqueu mai la clavilla de connexió amb les mans molles.

- No utilitzeu l'aparell amb el cable elèctric o la clavilla malmesos.

- Si algun dels embolcalls de l'aparell es trenca, desconnecteu l'aparell immediatament de la xarxa per evitar la possibilitat d'un xoc elèctric.

- No utilitzeu l'aparell si ha caigut, si hi ha senyals visibles de danys o si hi ha una fuga.

- **ADVERTÈNCIA:** Mantingueu l'aparell sec.

- **ADVERTÈNCIA:** No utilitzeu l'aparell prop de l'aigua.

- No utilitzeu l'aparell a prop d'una banyera, una dutxa o una piscina.

- No utilitzeu l'aparell amb les mans o els peus humits ni descalços.

- El cable d'alimentació s'ha d'examinar regularment

per comprovar si està malmès i, si ho està, l'aparell no s'ha de fer servir.

- No exposeu l'aparell a la pluja o a condicions d'humitat. L'aigua que entri a l'aparell augmentarà el risc de xoc elèctric.

- La temperatura de les superfícies accessibles pot ser elevada quan l'aparell està en funcionament.

- No empreu laques o productes en esprai amb l'aparell en marxa.

- Col·loqueu l'aparell damunt d'una superfície plana, estable i apta per suportar altes temperatures, lluny d'altres fonts de calor i de possibles esquitxades d'aigua.

- **ADVERTÈNCIA:** Per tal d'evitar un sobreescalfament, no cobriu l'aparell.

- Eviteu que tan l'entrada com la sortida d'aire quedin total o parcialment tapades per mobles, cortines, roba, etc., existint risc d'incendi.

Utilització i cura:

- Abans de cada ús, desenrotlleu completament el cable d'alimentació de l'aparell.

- No useu l'aparell si els accessoris no estan correctament acoblats.

- No utilitzeu l'aparell si els accessoris acoblats a ell presenten defectes. Substítueix-los immediatament.

- No useu l'aparell si el dispositiu d'engegada/aturada no funciona.

- Desendollegeu l'aparell de la xarxa quan no l'utilitzeu i abans de realitzar qualsevol operació de neteja,



- ajustament, càrrega o canvi d'accessoris.
- Aquest aparell està pensat exclusivament per a ús domèstic, no professional o industrial.
 - Deseu aquest aparell fora de l'abast dels nens i/o persones discapacitades.
 - No exposeu l'aparell a temperatures extremes.
 - Manteniu i deseu l'aparell en un lloc sec, sense pols i allunyat de la llum del sol.
 - Verifiqueu que les reixes de ventilació de l'aparell no quedin obstruïdes per pols, brutícia o altres objectes.
 - No deixeu l'aparell en funcionament reposant a sobre d'una superfície.
 - No utilitzeu l'aparell per assecar mascotes o animals.
 - No useu l'aparell per assecar peces tèxtils de cap tipus.
- Servei:**
- Una utilització inadequada o en desacord amb les instruccions d'ús suposa un perill i anul·la la garantia i la responsabilitat del fabricant.



Instruccions d'ús

Notes prèvies a l'ús:

- Assegureu-vos que heu retirat tot el material d'emballatge del producte.

Ús:

- Desendolieu completament el cable abans d'endollar-lo.
 - Connecteu l'aparell a la xarxa elèctrica.
 - Orienteu l'aparell per a dirigir el flux d'aire cap a la direcció desitjada.
 - Poseu l'aparell en funcionament, accionant l'u dels botons selectores de velocitat.
 - Seleccioneu la temperatura desitjada.
- Un cop finalitzat l'ús de l'aparell:**
- Atureu l'aparell seleccionant la posició 0 del comandament selector C.
 - Desendolieu l'aparell de la xarxa elèctrica.

Com eixugar els cabells:

- Moueu l'aparell en cercles per distribuir l'aire de manera uniforme pel cabell.
- Per tal d'aconseguir millors resultats us recomanem que feu servir una temperatura i velocitat mínimes.

Accessoris:

- Per a acoblar i treure els accessoris pressioneu el botó d'encaix (Fig. 1), gireu-los lleugerament i estireu-los.
- Concentrador d'aire D: Dissenyat per a eixugar i fixar el pentinat. Concentra el flux d'aire en una zona en concret.
- Raspall de doble acció E: Dissenyat per a crear grans rissos o ones als cabells i aconseguir volum. Té dos tipus de cerres per desenredar i pentinar els cabells.
- Agafeu un ble de cabells i enrotlleu al voltant del raspall, girant l'aparell suauement. Aconseguireu més volum si no feu des de l'arrel dels cabells (Fig. 2).

Cerres raspall retràctils (F): Dissenyades per a crear rissos amb un sistema especial per a separar-los després. Seguiu els mateixos passos descrits per al raspall de doble acció.

- Feu servir la funció retràctil per a separar els rissos fàcilment: gireu l'extrem del raspall perquè surtin les cerres i gireu-lo al costat contrari perquè es retreguin.



Neteja

- Desendolieu l'aparell de la xarxa i deixeu-lo refredar abans de dur a terme qualsevol operació de neteja.
- Netegeu l'aparell amb un drap humit impregnat amb unes gotes de detergent i després eixugueu-lo.
- Per netejar l'aparell, no utilitzeu dissolvents ni productes amb un factor pH àcid o bàsic, com el lleixiu, ni productes abrasius.
- No deixeu entrar aigua ni cap altre líquid a través de les obertures de ventilació per evitar danys a les parts operatives interiors de l'aparell.
- No submergiu l'aparell en aigua ni en cap altre líquid, ni el poseu sota l'aixeta.



Anomalies i reparació

- En cas d'avaría, porteu l'aparell a un servei d'assistència tècnica autoritzat. No intenteu desmuntar-lo ni reparar-lo ja que pot haver-hi perill.

Per a productes de la Unió Europea i/o en cas que així ho exigeixi la normativa en el seu país d'origen:

Ecologia i reciclabilitat del producte

- Els materials que componen l'envàs d'aquest electrodomèstic estan integrats en un sistema de recollida, classificació i reciclatge. Si desitja desfer-se'n, pot utilitzar els contenidors públics apropiats per a cada tipus de material.
- Aquest producte està exempt de concentracions de substàncies que es puguin considerar perjudicials per al medi ambient.



Aquest símbol significa que si us voleu desfer del producte, un cop exhaurida la vida de l'aparell, l'heu de dipositar, a través dels mitjans adequats, a mans d'un gestor de residus autoritzat per a la recollida selectiva de Residus d'Aparells Elèctrics i Electrònics (RAEE).

Aquest aparell compleix la Directiva 2006/95/EC de Baixa Tensió i la Directiva 2004/108/EC de Compatibilitat Electromagnètica.



English

Styling hair dryer
MODEL AIR



Dear customer,

Many thanks for choosing to purchase a TAURUS brand product.

Thanks to its technology, design and operation and the fact that it exceeds the strictest quality standards, a fully satisfactory use and long product life can be assured.

Description

A Appliance body

- B Accessory release button
- C Speed/temperature selector*
- D Concentrator nozzle
- E Double action brush
- F Retractable bristle brush
- G Carrying case

* (The speed selector shows 0, 1, 2 and a symbol like a wave. This wave is a gentler temperature which enables you to fix the style better)

- Read these instructions carefully before switching on the appliance and keep them for future reference. Failure to follow and observe these instructions may result in an accident.

Safety advice and warnings

- This appliance can be used by people unused to its handling, disabled people or children aged from 8 years and above if they have been given supervision or instruction concerning use of the appliance in a safe way and understand the hazards involved.
- Cleaning and user maintenance shall not be made by children unless they are supervised
- This appliance is not a toy. Children should be supervised to ensure that they do not play with the appliance.
- If you use the appliance in a bathroom or similar place, unplug the appliance from the mains when it is not in use, even if it is only for a short while, as proximity to water involves a risk, even if the appliance is disconnected.
- As an additional protection to the electrical supply for the appliance, it is advisable to have a differential

current device with a maximum sensitivity of 30mA.

Ask for advice from a competent installer.

- If the connection is damaged it must be replaced.

Take the appliance to an authorised Technical Assistance Service. Do not try to dismantle or repair without assistance, as this may be dangerous.

CAUTION: Do not use this appliance near baths, showers, wash-hand basins or other recipients which contain water.



- This symbol signifies that the appliance must not be used near water

- Connect the appliance to a base with an earth socket withstanding a minimum of 10 amperes.
- Do not force the electrical wire. Never use the electric wire to lift up, carry or unplug the appliance.
- Do not wrap the cable around the appliance.
- Ensure that the electric cable does not get trapped or tangled.
- Check the condition of the electrical connection cable. Damaged or tangled cables increase the risk of electric shock.
- Do not touch the plug with wet hands.
- Do not use the appliance if the cable or plug is damaged.
- If any of the appliance casings breaks, immediately disconnect the appliance from the mains to prevent the possibility of an electric shock.
- Do not use the appliance if it has fallen on the floor, if there are visible signs of damage or if it has a leak.
- **CAUTION:** Maintain the appliance dry.
- **CAUTION:** Do not use the appliance near water.
- Do not use the appliance near bathtubs, showers or swimming pools.
- Do not use the appliance with damp hands or feet, or when barefooted.
- The power cord must be regularly examined for signs of damage and if damaged, the appliance must not be used.
- Do not leave the appliance out in the rain or exposed to moisture. If water gets into the appliance, this will increase the risk of electric shock.
- The temperature of the accessible surfaces may be high when the appliance is in use.

- Do not use hair sprays or other spray product whilst the machine is switched on.
- Place the appliance on a horizontal, flat, stable surface away from heat sources and contact with water (splashes etc.).
- **CAUTION:** In order to prevent overheating, do not cover the appliance.
- Ensure that neither the air access nor exit become either totally or partially covered by drapery, clothing, etc., as this increases the risk of fire.

Use and care:

- Fully unroll the appliance's power cable before each use.
- Do not use the appliance if its accessories are not properly fitted.
- Do not use the appliance if the accessories attached to it are defective.
- Do not use the appliance if the on/off switch does not work.
- Disconnect the appliance from the mains when not in use, before cleaning, making any adjustment, battery charge or accessory change.
- This appliance is for household use only, not professional or industrial use.
- This appliance should be stored out of reach of children and/or the disabled.
- Do not expose to extreme temperatures or strong magnetism.
- Keep the appliance in a dry, dust-free place, out of direct sunlight.
- Make sure that dust, dirt or other foreign objects do not block the fan grill on the appliance.

- Never rest the appliance into a surface while in use.
- Do not use the appliance to dry pets or animals.
- Do not use the appliance to dry textiles of any kind.

Service:

- Any misuse or failure to follow the instructions for use renders the guarantee and the manufacturer's liability null and void.



Instructions for use

Before use:

- Make sure that all the product's packaging has been removed.

Use:

- Unroll the cable completely before plugging it in.
- Connect the appliance to the mains.
- Guide the diffuser of the appliance to direct the flow of air in the desired direction.
- Turn the appliance on, by using the speed selection buttons.
- Select the desired temperature.

Once you have finished using the appliance:

- Turn off the appliance by selecting 0 on the speed regulator C.

- Unplug the appliance to the mains.

How to dry the hair:

- Move the appliance around in circles to distribute the air along the hair.

- For best results, we recommend selecting minimum speed and temperature.

Accessories:

To attach and remove the accessories, press the accessory release button, turn slightly and pull (Fig.1).

Air concentrator D: Designed to dry and fix the style. Concentrates the air flow into a specific zone.

Double action brush (E): Designed to create large curls and waves in the hair and obtain volume. It has two types of bristles for detangling and brushing the hair.

- Take a strand of hair and wrap it around the brush, rotating the appliance in a gentle manner. The closer to the hair root, the more volume will be created (Fig. 2)

Retractable bristle brush (F): Designed to create curls with a special system for separating them afterwards. Follow the same step described for the double action brush.

- Use the retractable function to release the curls easily: press the end of the brush and spin it until the bristles are retracted,



Cleaning

- Disconnect the appliance from the mains and let it cool before undertaking any cleaning task.
- Clean the equipment with a damp cloth with a few drops of washing-up liquid and then dry.
- Do not use solvents, or products with an acid or

base pH such as bleach, or abrasive products, for cleaning the appliance.

- Do not let water or any other liquid get into the air vents to avoid damage to the inner parts of the appliance.

- Do not submerge the appliance in water or any other liquid, or place it under a running tap.



Anomalies and repair

- Take the appliance to an authorised technical support service if problems arise. Do not try to dismantle or repair without assistance, as this may be dangerous.

For EU product versions and/or in case that it is requested in your country:

Ecology and recyclability of the product

- The materials of which the packaging of this appliance consists are included in a collection, classification and recycling system. Should you wish to dispose of them, use the appropriate public recycling bins for each type of material.

The product does not contain concentrations of substances that could be considered harmful to the environment



- This symbol means that in case you wish to dispose of the product once its working life has ended, take it to an authorised waste agent for the selective collection of waste electrical and electronic equipment (WEEE)

This appliance complies with Directive 2006/95/EC on Low Voltage and Directive 2004/108/EC on Electromagnetic Compatibility.

Français

Sèche-cheveux Modeleur
MODEL AIR



Cher Client,

Nous vous remercions d'avoir choisi d'acheter un appareil ménager de marque TAURUS. Sa technologie, son design et sa fonctionnalité, s'ajoutant au fait qu'elle répond amplement aux normes de qualité les plus strictes, vous permettront d'en tirer une longue et durable satisfaction.

Description

A Corps de l'appareil
B Bouton pour libérer accessoire

C Sélecteur de vitesse/température*
D Concentrateur d'air
E Brosse double action
F Poils de brosse rétractiles
G Malette de transport

*(le sélecteur de température indique 0, 1,2 et un symbole ondulé pour une température plus douce qui permet de mieux fixer la coiffure)

- Lire attentivement cette notice d'instructions avant de mettre l'appareil en marche, et la conserver pour la consulter ultérieurement. La non observation et application de ces instructions peuvent entraîner un accident.

Conseils et mesures de sécurité

- Cet appareil peut être utilisé par des personnes non familiarisées avec son fonctionnement, des personnes handicapées ou des enfants âgés de plus de 8 ans, et ce, sous la surveillance d'une personne responsable ou après avoir reçu la formation nécessaire sur le fonctionnement sûr de l'appareil et en comprenant les dangers qu'il comporte.
- Les enfants ne doivent pas réaliser les opérations de nettoyage ou de maintenance de l'appareil sauf sous la supervision d'un adulte.
- Cet appareil n'est pas un jouet. Les enfants doivent être surveillés pour s'assurer qu'ils ne jouent pas avec l'appareil.
- Si vous utilisez l'appareil dans une salle de bain ou endroit similaire, débranchez-le du secteur lorsque vous ne l'utilisez pas, même pour un court instant,

car la proximité de l'eau présente un risque, même si l'appareil est déconnecté.

- Il est recommandable, comme protection additionnelle de l'installation électrique qui nourrit l'appareil, de disposer d'un dispositif de courant différentiel avec une sensibilité maximale de 30mA. En cas de doute, consultez un installateur agréé.

- En cas de panne, remettre l'appareil à un service d'assistance technique autorisé. Ne pas tenter de procéder aux réparations ou de démonter l'appareil; cela implique des risques.

ATTENTION : ne pas utiliser cet appareil près de baignoires, douches, lavabos ou autres récipients contenant de l'eau.



- Ce symbole signifie que l'appareil ne doit pas être utilisé près de l'eau.

- Raccorder l'appareil à une prise pourvue d'une fiche de terre et supportant au moins 10 ampères.
- Ne pas forcer le câble électrique de connexion. Ne jamais utiliser le câble électrique pour lever, transporter ou débrancher l'appareil.
- Ne pas enrouler le câble électrique de connexion autour de l'appareil.
- Éviter que le câble électrique de connexion ne se coince ou ne s'emmêle.
- Vérifier l'état du câble d'alimentation électrique. Les câbles endommagés ou emmêlés augmentent le risque de décharge électrique.
- Ne pas toucher la prise de raccordement avec les mains mouillées.
- Ne pas utiliser l'appareil si son câble électrique ou sa prise est endommagé.
- Si une des enveloppes protectrices de l'appareil se rompt, débrancher immédiatement l'appareil du secteur pour éviter tout choc électrique.
- Ne pas utiliser l'appareil s'il est tombé, s'il y a des

- signes visibles de dommages ou en cas de fuite.
- AVERTISSEMENT : Maintenir l'appareil au sec.
- AVERTISSEMENT : Ne pas utiliser l'appareil près de l'eau.
- Ne pas utiliser l'appareil à proximité d'une baignoire, d'une douche ou d'une piscine.
- Ne pas utiliser l'appareil avec les mains ou les pieds humides, ni les pieds nus.
- Le câble d'alimentation doit être examiné régulièrement à la recherche de signes de dommages, et s'il est endommagé, l'appareil ne doit pas être utilisé.
- Ne pas exposer l'appareil à la pluie ou à un environnement humide. L'eau qui entre dans l'appareil augmente le risque de choc électrique.
- Quand l'appareil est mis en marche, la température des surfaces accessibles peut être élevée.
- Ne pas utiliser de laque ou de produits en spray lorsque l'appareil fonctionne.
- Placer l'appareil sur une surface plane, stable et pouvant supporter des températures élevées, éloig-

née d'autres sources de chaleur et des possibles éclaboussures d'eau.

- **AVERTISSEMENT** : Afin d'éviter une surchauffe, ne pas couvrir l'appareil.

- Afin d'éviter tout risque d'incendie, ne pas boucher totale ou partiellement l'entrée et la sortie d'air de l'appareil, par des meubles, rideaux, vêtements, etc.

Utilisation et précautions :

- Avant chaque utilisation, dérouler complètement le câble d'alimentation de l'appareil.

- Ne pas utiliser l'appareil si ses accessoires ne sont pas dûment accouplés.

- Ne pas utiliser l'appareil si les accessoires qui lui sont assemblés présentent des défauts. Les remplacer immédiatement.

- Ne pas utiliser l'appareil si son dispositif de mise en marche/arrêt ne fonctionne pas.

- Débrancher l'appareil du réseau électrique si vous ne l'utilisez pas et avant toute opération de nettoyage, d'ajustage, recharge ou changement d'accessoires.

- Cet appareil est uniquement destiné à un usage domestique et non professionnel ou industriel.

- Laisser l'appareil hors de portée des enfants et/ou des personnes handicapées.

- Ne pas exposer l'appareil à de fortes températures.

- Garder et ranger l'appareil en lieu sec, sans poussière et loin des rayons solaires.

- Vérifier que les grilles de ventilation de l'appareil ne sont pas obstruées par de la poussière, de la saleté ou tout objet.

- Ne pas laisser l'appareil en marche couché sur une surface.

- Ne pas utiliser l'appareil sur des animaux domestiques ou tout animal.

- Ne pas utiliser l'appareil pour sécher des vêtements textiles.

Service :

- Toute utilisation inappropriée ou non conforme aux instructions d'utilisation annule la garantie et la responsabilité du fabricant.



Mode d'emploi

Remarques avant utilisation :

- Assurez-vous que vous avez retiré tout le matériel d'emballage du produit.

Usage :

- Dérouler complètement le câble avant de le brancher.

- Brancher l'appareil au secteur.

- Placer l'appareil pour diriger le flux d'air vers la direction désirée.

- Mettre en marche l'appareil en actionnant un des boutons de sélection de vitesse.

- Sélectionner la température désirée.

Lorsque vous avez fini de vous servir de l'appareil:

- Arrêter l'appareil, en plaçant la commande de

sélection C sur la position 0.

- Débrancher l'appareil du secteur.

Comment sécher les cheveux :

- Effectuer des cercles avec l'appareil pour distribuer l'air uniformément sur tous les cheveux.

- Pour obtenir de meilleurs résultats, veiller à choisir la température et la vitesse minimales.

Accessoires :

Pour assembler ou retirer les accessoires, appuyer sur le bouton d'accouplement. (Fig.1), tourner légèrement, puis retirer l'accessoire :

Concentrateur d'air D : Conçu pour sécher et fixer la coiffure. Concentre le flux d'air sur une zone spécifique.

Brosse double action (E) : Conçue pour créer de grandes boucles ou des ondulations, de même que pour donner du volume aux cheveux. Il dispose de deux types de poils pour démêler et peigner les cheveux.

- Prendre une mèche de cheveux et l'enrouler autour de la brosse, en tournant doucement l'appareil. Pour plus de volume, réaliser cette opération depuis la racine des cheveux (Fig. 2)

Poils de brosse rétractiles (F) : Spécialement conçus pour créer des boucles, comprend un système spécial pour pouvoir les séparer. Suivre les mêmes pas décrits pour la brosse double action.

- Utiliser la fonction rétractile pour séparer facilement les boucles : appuyer sur l'extrémité de la brosse et la tourner jusqu'à ce que les poils se replient.



Nettoyage

- Débrancher l'appareil du secteur et attendre son complet refroidissement avant de le nettoyer.

- Nettoyer le dispositif électrique avec un chiffon humide et le laisser sécher.

- Ne pas utiliser de solvants ni de produits à pH acide ou basique tels que l'eau de javel, ni de produits abrasifs pour nettoyer l'appareil.

- Ne pas laisser pénétrer de l'eau ni aucun autre liquide par les ouvertures de ventilation afin d'éviter d'endommager les parties intérieures de l'appareil.

- Ne pas immerger l'appareil dans l'eau ou tout autre liquide, ni le passer sous un robinet.



Anomalies et réparation

- En cas de panne, remettre l'appareil à un service d'assistance technique autorisé. Ne pas tenter de procéder aux réparations ou de démonter l'appareil; cela implique des risques.

Pour les produits de l'Union Européenne et (ou) conformément à la réglementation en vigueur de votre pays d'origine :

Écologie et recyclage du produit

- Les matériaux dont l'emballage de cet appareil est

constitué intègrent un programme de collecte, de classification et de recyclage. Si vous souhaitez vous en défaire, veuillez utiliser les conteneurs publics appropriés pour chaque type de matériel.

- Le produit ne contient pas de concentrations de substances considérées comme étant nocives pour l'environnement.



Ce symbole signifie que si vous souhaitez vous défaire du produit, une fois que celui-ci n'est plus utilisable, remettez-le, suivant la méthode appropriée, à un gestionnaire de déchets d'équipements électriques et électroniques (DEEE).

Cet appareil est conforme à la directive 2006/95/EC de basse tension ainsi qu'à la directive 2004/108/EC de compatibilité électromagnétique.

Deutsch

Haarföhn und Styler MODEL AIR



Sehr geehrter Kunde:

Wir danken Ihnen für Ihre Entscheidung, ein TAU-RUS Gerät zu kaufen.

Technologie, Design und Funktionalität dieses Gerätes, in Kombination mit der Erfüllung der strengsten Qualitätsnormen, werden Ihnen lange Zeit viel Freude bereiten.

Beschreibung

- A Gehäuse
- B Aufsatz-Entriegelungstaste

- C Schalter Geschwindigkeit / Temperatur*
- D Frisierdüse mit konzentriertem Luftstrom
- E Double Action Bürste
- F Bürste mit einziehbaren
- G Tragekoffer

*(Am Temperaturschalter werden die Stufen 0, 1, 2 und ein Zeichen in Form einer Welle angezeigt. Diese Welle symbolisiert eine milde Temperatur, mit der die Frisur einen besseren Halt bekommt.)

- Lesen Sie die Gebrauchsanweisung sorgfältig, bevor Sie das Gerät einschalten und bewahren Sie diese zum Nachschlagen zu einem späteren Zeitpunkt auf. Die Nichtbeachtung dieser Gebrauchsanweisungen kann Unfälle zur Folge haben.

Sicherheitsempfehlungen und -hinweise

- Personen, denen es an Wissen im Umgang mit dem Gerät mangelt, geistig behinderte Personen oder Kinder ab 8 Jahren dürfen das Gerät nur unter Aufsicht oder Anleitung über den sicheren Gebrauch des Gerätes, so dass sie die Gefahren, die von diesem Gerät ausgehen, verstehen, benutzen.
- Kinder dürfen keine Reinigungs- oder Instandhaltungsarbeiten am Gerät ausführen, sofern sie nicht von einem Erwachsenen beaufsichtigt werden.
- Dieses Gerät ist kein Spielzeug. Kinder sollten überwacht werden, um sicher zu stellen, dass sie nicht mit dem Gerät spielen.
- Wird das Gerät in einem Badezimmer oder ähnlichem Raum benützt, unterbrechen Sie die Stromzufuhr, wenn Sie den Fön nicht verwenden, selbst

wenn es nur kurze Zeit ist; die Nähe von Wasser stellt immer eine Gefahr dar, auch wenn das Gerät abgeschaltet ist.

- Es empfiehlt sich, einen zusätzlichen Schutz an der Elektroinstallation, die das Gerät versorgt, durch den Einbau einer Differenzstrom-Schutzeinrichtung mit einem Nennauslösestrom von nicht mehr als 30mA anzubringen. Lassen Sie sich von Ihrem Elektroinstallateur beraten.

- Bringen Sie das Gerät im Falle einer Störung zu einem zugelassenen technischen Wartungsdienst. Versuchen Sie nicht, das Gerät zu reparieren oder zu demontieren, da dies gefährlich sein könnte.

VORSICHT: Verwenden Sie dieses Gerät nicht in der Nähe von Badewannen, Duschen, Waschbecken oder anderen Wasser enthaltenden Behältern.



- Dieses Symbol bedeutet, dass das Gerät nicht in der Nähe von Wasser verwendet werden darf.

- Das Gerät an ein Stromnetz mit mindestens 10 Ampere anschließen.

- Elektrische Kabel nicht überbeanspruchen. Elektrische Kabel dürfen nicht zum Anheben, Transportieren oder Ausstecken des Geräts benutzt werden.

- Kabel nicht um das Gerät rollen.

- Achten Sie darauf, dass das elektrische Kabel nicht getreten oder zerknittert wird.

- Überprüfen Sie den Zustand des Netzkabels. Beschädigte oder verwickelte Kabel erhöhen die Stromschlaggefahr.

- Berühren Sie den Stecker nicht mit feuchten Händen.

- Das Gerät darf nicht mit beschädigtem elektrischen Kabel oder Stecker verwendet werden.

- Sollte ein Teil der Gerätverkleidung strapaziert sein, ist die Stromzufuhr umgehend zu unterbrechen, um die Möglichkeit eines elektrischen Schlags zu vermeiden.

- Das Gerät nicht benutzen, wenn es heruntergefallen ist, sichtbare Schäden aufweist oder undicht ist.

- **WARNUNG:** Das Gerät trocken halten.

- **WARNUNG:** Das Gerät nicht in Wassernähe benutzen.

- Das Gerät niemals in der Umgebung von Badewannen, Duschen oder Schwimmbädern Benutzen.

- Das Gerät darf nicht mit nassen Händen oder Füßen und auch nicht barfuß betätigt werden.

- Das Netzkabel ist regelmäßig auf Schäden zu

prüfen. Bei beschädigtem Kabel darf das Gerät nicht verwendet werden.

- Das Gerät niemals Regen oder Feuchtigkeit aussetzen. Wasser, das eventuell in das Gerät gelangt, erhöht die Elektroschockgefahr.

- Die zugänglichen Oberflächen können hohen Temperaturen ausgesetzt werden, während das Gerät in Betrieb ist.

- Weder Haarlack noch Sprays benutzen, solange das Gerät in Betrieb ist.

- Stellen Sie das Gerät auf eine ebene und stabile, für hohe Temperaturen geeignete Oberfläche, außer Reichweite von Hitzequellen und möglichen Wasserspritzern.

- WARNUNG: Um eine Überhitzung zu vermeiden, nicht das Gerät verdecken.

- Der Lufteintritt und –austritt darf während des Betriebes weder teilweise noch ganz durch Möbel, Vorhänge, Kleidung usw. behindert werden. Es besteht Brandgefahr.

Gebrauch und Pflege:

- Vor jedem Gebrauch des Gerätes das Stromkabel vollständig auswickeln.

- Gerät nicht benutzen, wenn Zubehör oder Ersatzteile nicht richtig befestigt sind.

- Gerät nicht benutzen, wenn die Zubehörteile mangelhaft sind. Ersetzen Sie diese sofort

- Benutzen Sie das Gerät nicht, wenn der An-/Ausschalter nicht funktioniert.

- Ziehen Sie den Stecker heraus und lassen Sie das Gerät abkühlen, bevor Sie mit der Reinigung beginnen.

- Dieser Apparat dient ausschließlich für Haushaltszwecke und ist für professionellen oder gewerblichen Gebrauch nicht geeignet.

- Bewahren Sie das Gerät außerhalb der Reichweite von Kindern und/oder Behinderten auf.

- Das Gerät darf keinen extremen Temperaturen.

- Das Gerät an einem trockenen, staubfreien und vor Sonnenlicht geschützten Ort aufbewahren.

- Überprüfen Sie, dass das Ventilationsgitter des Geräts nicht mit Staub, Schmutz oder anderen Substanzen verstopft ist.

- Das Gerät nicht eingeschaltet lassen, wenn es auf einer Fläche abgestellt wird.

- Gerät nicht für Haus- oder andere Tiere benutzen.

- Das Gerät nicht zum Trocknen von Textilien jeglicher Art verwenden.

Service:

- Unfachgemäßer Gebrauch oder die Nichteinhaltung der vorliegenden Gebrauchsanweisungen können gefährlich sein und führen zu einer vollständigen Ungültigkeit der Herstellergarantie.



Gebrauchsanweisung

Hinweise vor dem Einsatz:

- Vergewissern Sie sich, dass Sie das gesamte Verpackungsmaterial des Produkts entfernt haben.

Gebrauch:

- Vor Anschluss das Kabel völlig ausrollen.

- Schließen Sie das Gerät an das Stromnetz an.

- Das Gerät richtig positionieren, um den Luftstrom in die gewünschte Richtung zu lenken.

- Das Gerät in Betrieb setzen, indem eine der Geschwindigkeitstasten betätigt wird.

- Stellen Sie die gewünschte Temperatur ein.

Nach dem Gebrauch des Gerätes:

- Das Gerät ausschalten, indem Sie die Position 0 der Steuerung C auswählen.

- Ziehen Sie den Netzstecker.

Das Haar trocknen:

- Das Gerät in Kreisen bewegen, um die Luft gleichmäßig über das Haar zu verteilen.

- Um bessere Ergebnisse zu erzielen, wird empfohlen, Temperatur und Gebläseleistung auf die kleinste Stufe einzustellen.

Zubehör:

Um die Aufsätze anzustecken und abzunehmen, die Aufsatz-Entriegelungstaste (Abb. 1) drücken, den Aufsatz leicht drehen und daran ziehen:

Frisierdüse mit konzentriertem Luftstrom (D): Sie ist dafür ausgelegt, das Haar zu trocknen und zu stylen. Sie konzentriert den Luftstrom auf einen bestimmten Bereich.

Double Action Bürste (E): Mit der Double Action Bürste können im Haar große Locken oder Wellen geformt werden und Volumen erzeugt werden. Zwei verschiedene Borstenarten helfen, das Haar zu entwirren und zu kämmen.

- Eine Haarsträhne nehmen und um die Bürste rollen. Dabei das Gerät leicht drehen. Durch Bearbeiten der Haarsträhne von den Haarwurzeln aus erhalten Sie mehr Volumen (Abb. 2).

Bürste mit einziehbaren Borsten (F): Mit dieser Bürste können Locken geformt werden, die sich mithilfe eines Spezialsystems leicht lösen lassen. Befolgen Sie die für die Double Action Bürste beschriebenen Schritte.

- Verwenden Sie die Einziehfunktion, um die Locken leicht zu lösen: Am Ende der Bürste drücken und diese drehen, bis sich die Borsten einziehen (Abb. 3).



Reinigung

- Ziehen Sie den Stecker heraus und lassen Sie das Gerät abkühlen, bevor Sie mit der Reinigung beginnen.

- Reinigen Sie das Gerät mit einem feuchten Tuch, auf das Sie einige Tropfen Reinigungsmittel geben und trocknen Sie es danach ab.

- Verwenden Sie zur Reinigung des Apparates weder Lösungsmittel noch Scheuermittel oder Produkte mit einem sauren oder basischen pH-Wert wie Lauge.

- Lassen Sie kein Wasser oder andere Flüssigkeiten in die Belüftungöffnungen eindringen, um Schäden an den inneren Funktionsteilen des Gerätes zu

vermeiden.

- Das Gerät nicht in Wasser oder andere Flüssigkeiten tauchen und nicht unter den Wasserhahn halten.



Störungen und Reparatur

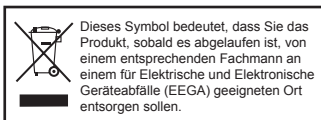
- Bringen Sie das Gerät im Falle einer Störung zu einem zugelassenen technischen Wartungsdienst. Versuchen Sie nicht, das Gerät zu reparieren oder zu demontieren, da dies gefährlich sein könnte.

Für Produkte der Europäischen Union und / oder falls vom Gesetz in Ihrem Herkunftsland vorgeschrieben:

Umweltschutz und Recyclebarkeit des Produktes

- Die zur Herstellung des Verpackungsmaterials dieses Geräts verwendeten Materialien sind im Sammel-, Klassifizierungs- und Recyclingsystem integriert.

- Das Produkt gibt keine Substanzen für die Umwelt schädlichen Konzentrationen ab.



Dieses Gerät erfüllt die Normen 2006/95/EC für Niederspannung und die Normen 2004/108/EC für elektromagnetische Verträglichkeit.

Asciugacapelli Modellatore MODEL AIR



Egregio cliente,

le siamo grati per aver acquistato un elettrodomestico della marca TAURUS.

La sua tecnologia, il suo design e la sua funzionalità, oltre al fatto di aver superato le più rigorose norme di qualità, le assicureranno una totale soddisfazione durante molto tempo.

Descrizione

A Corpo dell'apparecchio
B Tasto di liberazione accessorio

C Selettore di velocità/temperatura*
D Concentratore d'aria
E Spazzola doppia azione
F Setole della spazzola retrattili
G Valigetta da trasporto

* (sul selettore della temperatura compaiono i numeri 0, 1, 2 e un simbolo dall'aspetto di onda. Quest'ultimo rappresenta una temperatura più moderata che permette di fissare meglio l'acconciatura)

- Prima di utilizzare l'apparecchio, leggere attentamente le istruzioni di questo opuscolo e conservarlo per future consultazioni. La mancata osservanza delle presenti istruzioni può essere causa di incidenti.

Consigli e avvisi di sicurezza

- Questo apparato può essere utilizzato da persone che non ne conoscono il funzionamento, persone disabili o bambini di età superiore a 8 anni, esclusivamente sotto la sorveglianza di un adulto o nel caso abbiano ricevuto le istruzioni per un suo uso in tutta sicurezza e ne comprendano i rischi.
- I bambini possono eseguire operazioni di pulizia o di manutenzione dell'apparecchio solo se sorvegliati da un adulto.
- Questo apparecchio non è un giocattolo. Assicurarsi che i bambini non giochino con l'apparecchio.
- Quando l'apparecchio è usato in bagno o in altri ambienti umidi, scollegarlo dall'alimentazione in caso di inutilizzo, anche se per poco tempo: la vicinanza dell'acqua può rappresentare un pericolo anche quando l'apparecchio è spento.

- Si raccomanda, come ulteriore protezione nell'installazione elettrica che alimenta l'apparecchio, di utilizzare un dispositivo di corrente differenziale con una sensibilità massima di 30mA. Rivolgersi ad un installatore competente per un consiglio.

- In caso di guasto, rivolgersi ad un Centro d'Assistenza Tecnica autorizzato. Non tentare di smontare o riparare l'apparecchio: può essere pericoloso.

PRECAUZIONE: Non utilizzare questo apparecchio in prossimità di vasche da bagno, docce, lavabi o altri recipienti contenenti acqua.



- Questo simbolo indica che non è consentito l'utilizzo dell'apparecchio in prossimità di acqua

- Collegare l'apparecchio a una presa di corrente che sopporti come minimo 10 ampere.

- Non tirare il cavo elettrico. Non usarlo mai per sollevare, trasportare o scollegare l'apparecchio.

- Non arrotolare il cavo elettrico di connessione attorno all'apparecchio.

- Non lasciare che il cavo rimanga impigliato o attorcigliato.

- Controllare lo stato del cavo di alimentazione: i cavi danneggiati o attorcigliati aumentano il rischio di scariche elettriche.

- Non toccare mai la spina con le mani bagnate.

- Non utilizzare l'apparecchio nel caso in cui il cavo di alimentazione o la spina siano danneggiati.

- In caso di rottura di una parte dell'involucro esterno dell'apparecchio, disinserire immediatamente la spina dalla presa di corrente al fine di evitare eventuali scariche elettriche.

- Non usare l'apparecchio se è caduto, se presenta danni visibili o se c'è qualche fuga.

- **AVVERTENZA:** Mantenere asciutto l'apparecchio.

- **AVVERTENZA:** Non usare l'apparecchio vicino all'acqua.

- Non utilizzare l'apparecchio vicino ad una vasca da

bagno, doccia o piscina.

- Non utilizzare l'apparecchio con le mani o i piedi umidi, né con i piedi scalzi.

- Ispezionare regolarmente il cavo di alimentazione per individuare segni di danneggiamento, nel qual caso non è consentito l'utilizzo dell'apparecchio.

- Non lasciare l'apparecchio sotto la pioggia o in luoghi umidi. Le filtrazioni d'acqua aumentano il rischio di scariche elettriche.

- Quando l'apparecchio è in funzione, la temperatura delle superfici accessibili può essere elevata.

- Non utilizzare lacca o prodotti spray quando l'apparecchio è in funzione.

- Appoggiare l'apparecchio su una superficie orizzontale, stabile e adatta a sopportare temperature elevate, lontano da altre sorgenti di calore e da possibili schizzi d'acqua.

- **AVVERTENZA:** Per evitare un surriscaldamento non coprire l'apparecchio.

- Evitare che l'entrata e l'uscita d'aria siano totalmente o parzialmente coperte da mobili, tende, vestiti, ecc. per il pericolo di incendio.

Precauzioni d'uso:

- Prima di ogni utilizzo, svolgere completamente il

cavo dell'apparecchio.

- Non utilizzare l'apparecchio se gli accessori non sono accoppiati correttamente.
- Non utilizzare l'apparecchio se gli accessori presentano dei difetti.
- Non utilizzare l'apparecchio se il suo dispositivo d'avvio/arresto non funziona.
- Scollegare l'apparecchio dalla rete elettrica quando non è in uso e prima di effettuare qualsiasi operazione di pulizia, assemblaggio o cambio di accessori.
- Questo apparecchio è destinato unicamente all'uso domestico, non professionale o industriale.
- Tenere fuori della portata di bambini e/o persone disabili.
- Non esporre l'apparecchio a temperature estreme.
- Conservare e riporre l'apparecchio in luogo asciutto, lontano dalla polvere e dalla luce del sole.
- Accertarsi che le griglie di ventilazione dell'apparecchio non siano ostruite da polvere, sporcizia o altri oggetti.
- Non lasciare l'apparecchio in funzione su una superficie.
- Non usare l'apparecchio su animali.
- Non utilizzare l'apparecchio per asciugare indumenti di nessun tipo.

Servizio:

- Il produttore invalida la garanzia e declina ogni responsabilità in caso di uso inappropriato dell'apparecchio o non conforme alle istruzioni d'uso.



Modalità d'uso

Prima dell'uso:

- Assicurarsi di aver rimosso dal prodotto tutto il materiale di imballaggio.

Uso:

- Srotolare completamente il cavo prima di attaccare la spina.
- Collegare l'apparecchio alla rete elettrica.
- Orientare l'apparecchio per dirigere il flusso d'aria nella direzione desiderata.
- Mettere in funzionamento l'apparecchio attivando il selettore di velocità.
- Selezionare la temperatura desiderata.

Dopo l'uso dell'apparecchio:

- Spegner l'apparecchio, posizionando il selettore C in posizione 0.
- Staccare l'apparecchio dalla rete.

Come asciugare i capelli:

- Muovere l'apparecchio con movimenti circolari per distribuire l'aria in modo uniforme sulla chioma.
- Per ottenere dei risultati migliori, si consiglia di selezionare la temperatura e la velocità minime.

Accessori:

Per fissare o rimuovere gli accessori, premere il pulsante di aggancio (Fig.1), girare leggermente ed estrarre:

Concentratore d'aria D: Studiato per asciugare e fissare l'acconciatura. Concentra il flusso dell'aria in

una zona localizzata.

Spazzola doppia azione (E): Studiata per creare onde o boccoli di grandi dimensioni e ottenere risultati voluminosi. È dotato di due tipi di setole per districare e pettinare i capelli.

- Prendere una ciocca di capelli e arrotolarla attorno alla spazzola, girando l'apparecchio delicatamente. Si otterrà più volume se si esegue questa operazione dalla radice (Fig. 2).

Setole della spazzola retrattili (F): Studiate per creare boccoli con un sistema speciale per poterli successivamente separare. Seguire lo stesso procedimento descritto per la spazzola a doppia azione.

- Usare la funzione retrattile per separare con facilità i ricci: premere l'estremità della spazzola e ruotarla fino a far ritrarre le setole (Fig. 3).



Pulizia

- Disinserire la spina dell'apparecchio dalla rete elettrica ed aspettare che si raffreddi prima di eseguirne la pulizia.
- Pulire il gruppo elettrico con un panno umido, ed asciugarlo.
- Per la pulizia, non usare solventi o prodotti con pH acido o basico, come la candeggina, oppure prodotti abrasivi.
- Non lasciar entrare acqua o altri liquidi nelle fenditure del sistema di ventilazione per non danneggiare le parti operative dell'apparecchio.
- Non immergere l'apparecchio in acqua o altri liquidi e non metterlo sotto il rubinetto.



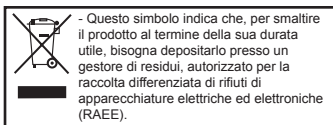
Anomalie e riparazioni

- In caso di guasto, rivolgersi ad un Centro d'Assistenza Tecnica autorizzato. Non tentare di smontare o riparare l'apparecchio: può essere pericoloso.

Per i prodotti dell'Unione Europea e/o nel caso in cui sia previsto dalla legislazione del Suo paese di origine:

Prodotto ecologico e riciclabile

- I materiali che costituiscono l'imballaggio di questo apparecchio sono riciclabili. Per sbarazzarsene, utilizzare gli appositi contenitori pubblici, adatti per ogni tipo di materiale.
- Il prodotto non contiene sostanze dannose per l'ambiente.



Questo apparecchio è conforme alla Direttiva 2006/95/CE di Bassa Tensione e alla Direttiva 2004/108/CE sulla Compatibilità Elettromagnetica.

Português

Secador/Modelador
MODEL AIR



Caro cliente:

Obrigado por ter adquirido um electrodoméstico da marca TAURUS.

A sua tecnologia, design e funcionalidade, aliados às mais rigorosas normas de qualidade, garantir-lhe-ão uma total satisfação durante muito tempo.

Descrição

A Corpo do aparelho

B Botão de libertação de acessórios

C Selector de velocidade/temperatura

D Concentrador de ar
E Escova de dupla acção
F Cerdas da escova retrácteis
G Estajo de transporte

* (no comando selector de temperatura aparecem 0, 1, 2 e um símbolo como uma onda; esta onda é uma temperatura mais suave que permite fixar melhor o penteado)

- Ler atentamente este manual de instruções antes de ligar o aparelho e guardá-lo para consultas futuras. A não observação e cumprimento destas instruções pode resultar num acidente.

⚠ Conselhos e advertências de segurança

- Este aparelho pode ser utilizado por pessoas não familiarizadas com a sua utilização, pessoas incapacitadas ou crianças a partir dos 8 anos, desde que o façam sob supervisão ou tenham recebido formação sobre a utilização segura do aparelho e compreendam os perigos que este comporta.

- As crianças não devem realizar operações de limpeza ou manutenção do aparelho, a menos que se encontrem sob a supervisão de um adulto.

- Este aparelho não é um brinquedo. As crianças devem ser vigiadas para garantir que não brincam com o aparelho.

- Se usar o aparelho numa casa de banho ou similar, desligue-o da rede eléctrica quando não estiver a ser utilizado, ainda que seja por pouco tempo, pois a proximidade da água representa um risco, mesmo

com o aparelho desligado.

- Como protecção adicional na instalação eléctrica que alimenta o aparelho, é recomendável dispor de um dispositivo de corrente diferencial que não exceda os 30mA. Consulte um técnico qualificado.

- Se a ligação de rede estiver danificada, deve ser substituída. Levar o aparelho a um Serviço de Assistência Técnica autorizado. Não o tente desmontar ou reparar, já que pode ser perigoso.

PRECAUÇÃO: não utilizar este aparelho perto de banheiras, duches, lavatórios ou outros recipientes que contenham água.



- Este símbolo significa que o aparelho não deve ser usado perto de água.

- Ligar o aparelho a uma tomada eléctrica com ligação a terra e que suporte 10 amperes.
- Não forçar o cabo eléctrico. Nunca utilizar o cabo eléctrico para levantar, transportar ou desligar o aparelho.
- Não enrolar o cabo no aparelho.
- Não deixar que o cabo eléctrico de ligação fique preso ou dobrado.
- Verificar o estado do cabo de alimentação. Os cabos danificados ou entrelaçados aumentam o risco de choque eléctrico.
- Não tocar na ficha de ligação com as mãos molhadas.
- Não utilizar o aparelho se tiver o cabo eléctrico ou a ficha danificada.
- Se algum dos revestimentos do aparelho se partir, desligar imediatamente o aparelho da rede eléctrica para evitar a possibilidade de sofrer um choque eléctrico.
- Não utilizar o aparelho se este caiu e se existirem sinais visíveis de danos ou de fuga.
- **ADVERTÊNCIA:** Não molhar o aparelho.
- **ADVERTÊNCIA:** Não utilizar o aparelho perto da água.
- Não utilizar o aparelho nas imediações de uma

banheira, duche ou piscina.

- Não utilizar o aparelho com as mãos ou com os pés húmidos, nem com os pés descalços.
- O cabo de alimentação deve ser examinado regularmente quanto a danos e, se estiver danificado, o aparelho não deve ser usado.
- Não expor o aparelho à chuva ou a condições de humidade. A água que entrar no aparelho aumentará o risco de choque eléctrico.
- É possível aumentar a temperatura das superfícies acessíveis quando o aparelho está em funcionamento.
- Não usar lacas ou produtos em spray com o aparelho em funcionamento.
- Colocar o aparelho sobre uma superfície plana e estável, apta a precedentemente suportar temperaturas elevadas, longe de outras fontes de calor e de possíveis salpicos de água.
- **ADVERTÊNCIA:** Para evitar um sobreaquecimento, não cobrir o aparelho.
- Evitar que a entrada e a saída de ar fiquem total ou parcialmente tapadas por móveis, cortinas, roupas, etc., devido ao risco de incêndio.
- Utilização e cuidados:**
- Antes de cada utilização, desenrolar completamen-

te o cabo de alimentação do aparelho.

- Não utilizar o aparelho se os acessórios não estiverem devidamente montados.

- Não utilizar o aparelho se os acessórios ou consumíveis montados apresentarem defeitos.

- Não utilizar o aparelho se o dispositivo de ligar/desligar não funcionar.

- Desligar o aparelho da rede eléctrica quando não estiver a utilizá-lo e antes de realizar qualquer operação de limpeza, ajuste, carregamento ou troca de acessórios.

- Este aparelho está projectado unicamente para utilização doméstica, não para utilização profissional ou industrial.

- Guardar este aparelho fora do alcance de crianças e/ou pessoas incapacitadas.

- Não expor o aparelho a temperaturas extremas.

- Manter e guardar o aparelho num local seco, sem pó e afastado da luz solar.

- Assegurar-se de que as grelhas de ventilação do aparelho não ficam obstruídas por pó, sujidade ou outros objectos.

- Não deixar o aparelho em funcionamento em cima de uma superfície.

- Não utilizar o aparelho em animais.

- Não usar o aparelho para secar peças de vestuário.

Manutenção:

- Qualquer utilização inadequada ou em desacordo com as instruções de utilização pode ser perigosa e anula a garantia e a responsabilidade do fabricante.



Modo de emprego

Notas prévias à utilização:

- Assegure-se de que retirou todo o material de embalagem do produto.

Utilização:

- Desenrolar completamente o cabo antes de o ligar à tomada.

- Ligar o aparelho à rede eléctrica.

- Orientar o aparelho para dirigir o fluxo de ar na direcção desejada.

- Colocar o aparelho em funcionamento, utilizando o selector de velocidade.

- Seleccionar a temperatura pretendida.

Uma vez terminada a utilização do aparelho:

- Parar o aparelho, seleccionando a posição 0 do comando selector C.

- Desligar o aparelho da rede eléctrica.

Como secar o cabelo:

- Mover o aparelho em círculos para distribuir o ar de forma uniforme pelo cabelo.

- Para obter melhores resultados, é recomendável seleccionar a temperatura e a velocidade mínimas.

Acessórios:

Para encaixar e desencaixar os acessórios pressionar o botão de ligação (Fig.1). Girar levemente e retirá-los:

Concentrador de ar D: concebido para secar e fixar o penteado. Concentra o fluxo de ar numa zona em concreto.

Escova de dupla acção (E): Concebida para criar caracóis ou ondas grandes no cabelo e conseguir volume. Possui dois tipos de cerdas para desembarraçar e pentear o cabelo.

- Apanhar uma mecha de cabelo e enrolá-la à volta da escova, girando o aparelho suavemente. Será criado mais volume se se fizer isto desde a raiz do cabelo (Fig. 2)

Cerdas da escova retrácteis (F): Concebidas para criar caracóis, com um sistema especial para separá-los após o penteado. Seguir os passos descritos para a escova de dupla acção.

- Usar a função retráctil para separar facilmente os caracóis: pressionar a extremidade da escova e girá-la até que as cerdas se retraíam.



Limpeza

- Desligar o aparelho da rede eléctrica e deixá-lo arrefecer antes de iniciar qualquer operação de limpeza.

- Limpar o aparelho com um pano húmido com algumas gotas de detergente e secá-lo de seguida.

- Não utilizar solventes, produtos com um factor pH ácido ou básico como a lixívia nem produtos abrasivos para a limpeza do aparelho.

- Não deixar entrar água ou outro líquido pelas aberturas de ventilação para evitar danos nas partes operativas interiores do aparelho.

- Não submergir o aparelho em água ou em qualquer outro líquido nem o coloque debaixo da torneira.



Anomalias e reparação

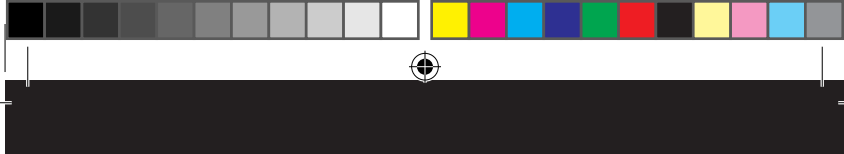
- Em caso de avaria, levar o aparelho a um Serviço de Assistência Técnica autorizado. Não o tente desmontar ou reparar, já que pode ser perigoso.


Para produtos da União Europeia e/ou conforme os requisitos da regulamentação do seu país de origem:

Ecologia e reciclabilidade do produto

- Os materiais que constituem a embalagem deste aparelho estão integrados num sistema de recolha, classificação e reciclagem. Caso deseje desfazer-se deles, pode utilizar os contentores públicos apropriados para cada tipo de material.

- O produto está isento de concentrações de substâncias que podem ser consideradas nocivas para o ambiente.



 Este símbolo significa que se desejar desfazer-se do produto depois de terminada a sua vida útil, deve entregá-lo através dos meios adequados ao cuidado de um gestor de resíduos autorizado para a recolha selectiva de Resíduos de Equipamentos Eléctricos e Electrónicos (REEE).

Este aparelho cumpre com a Directiva 2006/95/EC de Baixa Tensão e com a Directiva 2004/108/EC de Compatibilidade Electromagnética.

Nederlands

Vormgevende haardroger
MODEL AIR



Geachte klant:

We danken u voor de aankoop van een product van het merk TAURUS.

De technologie, het ontwerp en de functionaliteit, samen met het feit dat het de striktste kwaliteitsnormen overtreft, garanderen u volle tevredenheid voor een lange tijd.

Beschrijving

A Motorlichaam

B Losmaakknop onderdelen

C Keuzeknop snelheid/temperatuur*

D Blaasmond

E Dubbele actie borstel

F Intrekbare stekelhaarborstel

G Transportkoffertje

* (op de temperatuurkeuzeknop staan een 0, een 1, een 2 en een golfsymbooltje, deze golf staat voor een temperatuur die het kapsel beter fixeert)

- Neem deze gebruiksaanwijzing aandachtig door voordat u het apparaat in gebruik neemt en bewaar ze voor latere raadpleging. Het niet naleven en veronachtzamen van deze voorschriften kan een ongeluk tot gevolg hebben.

Adviezen en veiligheidsvoorschriften

- Dit toestel mag, onder toezicht, door onervaren personen, personen met een beperking of kinderen vanaf 8 jaar gebruikt worden mits zij de nodige informatie hebben gekregen om het toestel op een veilige manier te kunnen gebruiken en de gevaren kennen.
- Het schoonmaken en het onderhoud van het toestel door kinderen moet steeds onder toezicht van een volwassene gebeuren.
- Dit apparaat is geen speelgoed. De kinderen moeten in het oog gehouden worden om te verzekeren dat ze niet met het apparaat spelen.
- Als u het apparaat gebruikt in de badkamer of vergelijkbare, de stekker uit het stopcontact trekken als u het apparaat niet gebruikt, ook al is het maar voor een korte periode, aangezien de nabijheid van water een risico vertegenwoordigt, zelfs wanneer het apparaat

uitgeschakeld is.

- Het is aan te raden om een differentiële stroominstallatie te gebruiken met een maximale gevoeligheid van 30mA, om de elektrische inrichting waar het apparaat van gevoed wordt extra te beschermen.

Vraag een bevoegde elektricien voor advies.

- Als het netsnoer beschadigd is, moet het worden vervangen. Breng het apparaat naar een erkende Technische bijstandsdienst. Probeer het apparaat niet zelf te demonteren of te repareren, want dit kan gevaarlijk zijn.

VOORZICHTIG: Gebruik dit apparaat niet in de buurt van badkuipen, douches, wastafels of andere watervoorzieningen.



- Dit symbool betekent dat u het apparaat niet in de buurt van water mag gebruiken.

- Sluit het apparaat aan op een stopcontact van minimaal 10 ampère.
- Het snoer nooit gebruiken om het apparaat op te tillen, te transporteren of om de stekker uit het stopcontact te trekken.
- Het snoer niet oprollen rond het apparaat.
- Zorg ervoor dat het stroomsnoer niet gekneld of geknikt geraakt.
- De staat van het stroomsnoer controleren. Beschadigde snoeren of snoeren die in de war geraakt zijn, verhogen het risico van een elektrische schok.
- De stekker niet met natte handen aanraken.
- Het apparaat niet gebruiken wanneer het snoer of de stekker beschadigd is.
- Als één van de omhulsels van het apparaat kapot gaat, het apparaat onmiddellijk uitschakelen om elektrische schokken te vermijden.
- Het apparaat niet gebruiken wanneer het gevallen is, wanneer er zichtbare schade is, of indien er een lek bestaat.

- **WAARSCHUWING:** Het apparaat droog houden.
- **WAARSCHUWING:** Het apparaat niet in de buurt van water gebruiken.
- Het apparaat niet gebruiken in de buurt van een bad, een douche of een zwembad.
- Het apparaat niet gebruiken met vochtige handen of voeten, noch blootsvoets.
- Controleer regelmatig of het snoer niet is beschadigd. Het apparaat niet meer gebruiken als het snoer is beschadigd.
- Het apparaat niet aan regen of vochtigheid blootstellen. Water dat in het apparaat komt, zal het risico van een elektrische schok vergroten.
- De temperatuur van de oppervlakken kan brandwonden veroorzaken als het apparaat in werking is.
- Gebruik geen lakken of producten in spray als het apparaat in gebruik is.
- Plaats het toestel op een effen en stabiel oppervlak, ver verwijderd van warmtebronnen en water.
- **WAARSCHUWING:** Om oververhitting te voorko-

men, het apparaat niet bedekken.

- Verzeker u ervan dat de luchttoevoer en –uitvoer niet geheel of gedeeltelijk belemmerd worden door meubels, gordijnen, kleren, etc., hierdoor kan immers brandgevaar ontstaan.

Gebruik en onderhoud:

- Vóór het gebruik, het stroomsnoer van het apparaat volledig afrollen.

- Het apparaat niet gebruiken indien de accessoires niet correct aangekoppeld zijn.

- Gebruik het apparaat niet als de aangekoppelde accessoires beschadigd zijn. Vervang ze onmiddellijk.

- Het apparaat niet gebruiken als de aan/uitknop niet werkt.

- Haal de stekker van het toestel uit het stopcontact wanneer u het niet gebruikt en voordat u begint met het schoonmaken of het onderhoud of tot het vervangen van accessoires, filters of stofzakken.

- Dit apparaat is bedoeld voor huishoudelijk gebruik, niet voor professioneel of industrieel gebruik.

- Dit apparaat opbergen buiten het bereik van kinderen en/of gehandicapten.

- Het apparaat niet blootstellen aan extreme temperaturen.

- Het apparaat op een droge en donkere plaats opbergen en bewaren.

- Controleer of het ventilatorrooster van het apparaat niet verstopt is door stof, vuil of andere voorwerpen.

- Laat het apparaat niet op een oppervlak achter terwijl het in werking is.

- Het apparaat niet gebruiken om mascottes of dieren te drogen.

- Gebruik het apparaat niet om kledingstukken te drogen.

Service:

- Een onjuist gebruik, of een gebruik dat niet overeenstemt met de gebruiksaanwijzing, kan gevaar inhouden en doet de garantie en de aansprakelijkheid van de fabrikant teniet.



Gebruiksaanwijzing

Alvorens het gebruik:

- Verzeker u ervan dat al het verpakkingsmateriaal van het produkt verwijderd is.

Gebruik:

- Het snoer helemaal afrollen alvorens de stekker in het stopcontact te steken.

- Zorg dat de elektriciteitsaansluiting stevig aangesloten is in het apparaat.

- Zet het apparaat zo dat de luchtstroom in de gewenste richting waait.

- Zet het apparaat aan door op een van de snelheidskeuzeknoppen te drukken.

- Selecteer de gewenste temperatuur.

Na gebruik van het apparaat:

- Zet het apparaat uit door de keuzeknop op 0 te zetten C.

- Haal de stekker uit het stopcontact.

Hoe het haar drogen:

- Beweeg het apparaat in cirkels om zo de lucht op een gelijke manier over het haar te verdelen.

- Gebruik de minimum temperatuur en minimum snelheid voor betere resultaten.

Accessoires:

Druk op de losmaakknop (Afb. 1), draai voorzichtig aan de accessoires en trek om de accessoires te bevestigen en te verwijderen:

Luchtconcentrator D: Ontworpen om het haar te drogen en het kapsel te fixeren. Concentreert de luchtstroom in een bepaalde zone.

Dubbele actie borstel E: Ontworpen om grote krullen of haargolven te maken en het kapsel meer volume te geven. De borstel is uit twee soorten haar gemaakt: om te ontwarren en om te brushen.

- Neem een haarlok en krul de lok om de borstel. Draai het toestel voorzichtig rond. Hoe dichter het toestel bij de wortel wordt gebruikt, hoe meer volume er wordt gecreëerd (Fig. 2)

Intrekbare stekelhaarborstel (F): Ontworpen om krullen te maken met een speciaal systeem om ze later weer te scheiden. Volg de stappen die hierboven beschreven werden.

- Gebruik de intrekfunctie om de krullen makkelijk los te maken: druk op het uiteinde van de borstel en draai die rond tot de haren ingetrokken worden.



Reiniging

- Trek de stekker van het apparaat uit en laat het afkoelen alvorens het te reinigen.

- Maak het apparaat schoon met een vochtige doek met een paar druppels afwasmiddel en maak het apparaat daarna goed droog.

- Gebruik geen oplosmiddelen of producten met een zure of basisch pH, zoals bleekwater, noch schuurmiddelen, om het apparaat schoon te maken.

- Zorg ervoor dat er geen water of andere vloeistof binnendringt door de verluchtingsopeningen om schade aan de functionele delen binnenin het apparaat te voorkomen.

- Dompel het apparaat niet onder in water of een andere vloeistof en houd het niet onder de kraan.





Defecten en reparatie

- Bij een defect, moet u het apparaat naar een erkende technische dienst brengen. Probeer het apparaat niet zelf te demonteren of te repareren, want dit kan gevaarlijk zijn.

Voor produkten afkomstig uit de Europese Unie en/of indien de wetgeving van het land waaruit het produkt afkomstig is dit vereist:

Milieuvriendelijkheid en recycleerbaarheid van het product

- 
- 
- De verpakking van dit apparaat bestaat uit gerecycleerd materiaal. Als u zich van dit materiaal wenst te ontdoen, kunt u gebruik maken van de openbare containers die voor ieder type materiaal geschikt zijn.
- Het product bevat geen concentraties materialen die schadelijk zijn voor het milieu.



Dit symbool betekent dat indien u zich van dit product wilt ontdoen als het eenmaal versleten is, het product naar een erkende afvalverwerker dient te brengen die voor de selectieve ophaling van Afgedankte Elektrische en Elektronische Apparatuur (AEEA).

Dit apparaat voldoet aan de Laagspanningsrichtlijn 2006/95/EG en de richtlijn 2004/108/EG inzake elektromagnetische compatibiliteit.

Suszarka Modelująca MODEL AIR



Szanowni Kliencie,

Serdecznie dziękujemy za zdecydowanie się na zakup sprzętu gospodarstwa domowego marki TAURUS.

Jego technologia, forma i funkcjonalność, jak również fakt, że spełnia on wszelkie normy jakości, dostarczy Państwu pełnej satysfakcji przez długi czas.

Opis

A Korpus urządzenia

- B Przycisk wyzwalający akcesoria
- C Selektor prędkości/temperatury*
- D Koncentrator powietrza
- E Podwójna szczotka
- F Wycofujące się szpilki
- G Walizeczka do transportu

* (na regulatorze temperatury widnieją numery 0, 1, 2 i symbol fall, który oznacza program o niższej temperaturze pozwalający usztywnić uczesanie)

- Przeczytać uważnie instrukcję przed uruchomieniem urządzenia i zachować ją w celu późniejszych konsultacji. Nieprzestrzeganie niniejszej instrukcji może prowadzić do wypadku.

Wskazówki i ostrzeżenia dotyczące bezpiecznego użytkowania

- Urządzenie może być używane przez osoby niezapoznane z tego typu produktem, osoby niepełnosprawne lub dzieci od 8 roku życia, tylko i wyłącznie pod kontrolą dorosłych zapoznanym z tego typu sprzętem.
- Dzieci powinny pozostać pod czujną opieką w celu zagwarantowania, iż nie bawią się urządzeniem
- To urządzenie nie jest zabawką. Dzieci powinny pozostać pod czujną opieką w celu zagwarantowania iż nie bawią się urządzeniem.
- Jeśli urządzenie jest używane w łazience lub podobnym miejscu, wyłączać urządzenie z prądu, kiedy nie jest ono używane, nawet jeśli ma to miejsce na krótki okres czasu, ponieważ bliskość wody stanowi zagrożenie, nawet jeśli urządzenie jest wyłączone.

- Zaleca się stosowanie dodatkowej ochrony instalacji elektrycznej zasilającej urządzenie w postaci urządzenia różnicowoprądowego o maksymalnej czułości 30mA. Poprosić o radę kompetentnego instalatora.

- W razie awarii zanieść urządzenie do autoryzowanego Serwisu Technicznego. Nie próbować rozbierać urządzenia ani go naprawiać, ponieważ może to być niebezpieczne.

UWAGA: Nie należy używać tego aparatu w pobliżu umywalk, zlewów, wanny lub innych zbiorników zawierających wodę.



- Ten symbol oznacza, że nie należy używać tego urządzenia w pobliżu wody.

- Podłączać urządzenie do sieci elektrycznej o sile co najmniej 10 amperów.

- Nie napiąć elektrycznego kabla połączeń. Nie używać nigdy kabla elektrycznego do podnoszenia, przenoszenia ani wyłączenia urządzenia.

- Nie zwiąć kabla elektrycznego podłączenia wokół urządzenia.

- Nie pozostawiać, by kabel elektryczny podłączenia został schwytyany lub pomarszczony.

- Sprawdzić stan kabla sieciowego. Zniszczone lub zaplątane kable zwiększają ryzyko porażenia.

- Nie dotykać wtyczki mokrymi rękoma.

- Nie używać urządzenia, gdy kabel elektryczny lub wtyczka jest uszkodzona.

- Jeśli popękają jakieś elementy obudowy urządzenia, natychmiast wyłączyć urządzenie z prądu, aby uniknąć porażenia prądem.

- Nie używać urządzenia, jeśli upadło lub jeśli występują widoczne oznaki uszkodzenia lub wycieki.

- **OSTRZEŻENIE:** Utrzymać suche urządzenie.

- **OSTRZEŻENIE:** Nie używać urządzenia w pobliżu wody.

- Nie używać urządzenia w pobliżu wanny, prysznicy czy basenu.

- Nie używać urządzenia mając wilgotne ręce czy stopy, ani będąc boso.

- Nie używać urządzenia, jeśli upadło lub jeśli występują widoczne oznaki uszkodzenia lub wycieki.

- Nie wystawiać urządzenia na deszcz ani nie narażać na wilgoć. Woda, która dostanie się do urządzenia zwiększa ryzyko porażenia prądem.

- Temperatura dostępnych powierzchni może ulec podniesieniu, kiedy urządzenie jest podłączone do sieci.

- Nie stosować lakierów ani produktów w sprayu w trakcie działania urządzenia.

- Umieścić urządzenie na powierzchni płaskiej, stabilnej, z dala od źródeł gorąca i chronić przed ochlapaniem wodą.

- **OSTRZEŻENIE:** Aby uniknąć przegrzania nie przykrywać urządzenia.

- Należy upewnić się, że zarówno wlot i wylot powietrza nie są zakryte obcymi materiałami jak odzież, zasłony itd. gdy może to grozić pożarem.

Używanie i konserwacja:

- Przed każdym użyciem, rozwinąć całkowicie kabel zasilania urządzenia.

- Nie używać urządzenia, jeśli jego akcesoria lub

filtry nie są odpowiednio dopasowane.

- Nie używać urządzenia ani akcesoriów, jeśli są one widocznie uszkodzone. Należy niezwłocznie je wymienić na nowe, oryginalne.

- Nie używać urządzenia, jeśli nie działa przycisk włączania ON/OFF.

- Wylączyć urządzenie z prądu, jeśli nie jest ono używane i przed przystąpieniem do jakiegokolwiek czyszczenia.

- Urządzenie to zaprojektowane zostało wyłącznie do użytku domowego, a nie do użytku profesjonalnego czy przemysłowego.

- Przechowywać to urządzenie w miejscu niedostępnym dla dzieci i/lub osób niepełnosprawnych.

- Nie wystawiać urządzenia na wysokie temperatury.

- Przechowywać urządzenie w suchym miejscu, gdzie nie ma kurzu, i z dala od światła słonecznego.

- Sprawdzać, czy kratki wentylacyjne urządzenia nie są zapyłnione kurzem, zanieczyszczeniami czy innymi przedmiotami.

- Nie pozostawiać urządzenia włączonego leżącego na jakiejś powierzchni.

- Nie używać urządzenia do suszenia maskotek czy zwierząt.

- Nie stosować urządzenia do suszenia żadnego rodzaju tkanin.

Serwis techniczny:

- Wszelkie niewłaściwe użycie lub niezgodne z instrukcją obsługi może doprowadzić do niebezpieczeństwa, anulując przy tym gwarancję i odpowiedzialność producenta.



Instrukcja obsługi

Uwagi przed pierwszym użyciem:

- Upewnić się, że z opakowania zostały wyjęte wszystkie elementy urządzenia.

Użycie:

- Należy rozwinąć kabel całkowicie przed podłączeniem żelazka.

- Podłączyć urządzenie do prądu.

- Ustawić urządzenie w taki sposób, aby powietrze leciało w pożądanym kierunku.

- Włączyć urządzenie, ustawiając prędkość.

- Wybrać pożądaną temperaturę.

Po zakończeniu używania urządzenia:

- Wylączyć urządzenie, przekręcając pokrętkę C wyboru mocy na zero.

- Wylączyć urządzenie z sieci elektrycznej.

Suszenie włosów:

- Suszyć włosy okrężnymi ruchami.

- Aby osiągnąć lepsze rezultaty, zaleca się wybrać najniższą temperaturę i prędkość.

Akcesoria:

Aby założyć lub zdjąć akcesoria, należy nacisnąć przycisk zatrasku (Rys.1), przekręcić delikatnie akcesorio i pociągnąć do siebie.

Koncentrator powietrza D: Służy do suszenia i

umocnienia fryzury. Koncentruje wylot powietrza na w jednym punkcie.

Szczotka podwójna E: Zaprojektowana specjalnie do kręcenia grubych loków lub fal, a także w celu zwiększenia objętości. Jest wyposażona w dwa typy szpilek do rozczesywania i szczotkowania włosów.

- Wziąć kosmyk włosów i zakręcić go wokół szczotki powoli kręcąc urządzeniem. Włosy będą lepiej zakręcone, jeśli czynność tę wykona się od nasady włosów. (Rys. 2)

Wycofujące szpilki (F): Zaprojektowana specjalnie do kręcenia loków i do ich rozczesywania.

Należy postępować według instrukcji obsługi podwójnej szczotki.

- Uzywać wycofujących szpilek: aby wysunęły się szpilki, należy przekręcić końcówkę szczotki. Aby szpilki się wycofały, należy przekręcić końcówkę w przeciwnym kierunku.



Czyszczenie

- Odłączyć urządzenie z sieci i pozostawić aż do ochłodzenia przed przystąpieniem do jakiegokolwiek czyszczenia.

- Czyszczyć urządzenie wilgotną szmatką zmoczoną kilkoma kroplami płynu i następnie osuszyć.

- Nie używać do czyszczenia urządzenia rozpuszczalników, produktów z czynnikiem PH takich jak chlor, ani środków żrących.

- Nie dopuścić do przedostania się wody ni innej cieczy do otworów wentylacyjnych, aby uniknąć uszkodzeń części mechanicznych znajdujących się we wnętrzu urządzenia.

- Nie zanurzać urządzenia w wodzie ni innej cieczy, nie wkładać pod kran.



Nieprawidłowości i naprawa

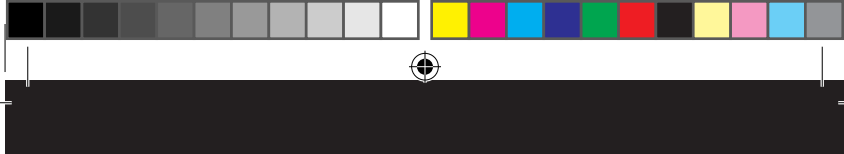
- W razie awarii zanieść urządzenie do autoryzowanego Serwisu Technicznego. Nie próbować rozbierać urządzenia ani go naprawiać, ponieważ może to być niebezpieczne.

Dla urządzeń wyprodukowanych w Unii Europejskiej w przypadku wymagań prawnych obowiązujących w danym kraju:

Ekologia i zarządzanie odpadami

- Materiały, z których wykonane jest opakowanie tego urządzenia, znajdując się w ramach systemu zbierania, klasyfikacji oraz ich odzysku. Jeżeli chacie Państwo się ich pozbyć, należy umieścić je w kontenerze przeznaczonym do tego typu materiałów.

- Produkt nie zawiera koncentracji substancji, które mogłyby być uznane za szkodliwe dla środowiska.



Symbol ten oznacza, że jeśli chcesz się Państwo pozbyć tego produktu po zakończeniu okresu jego użytkowania, należy go przekazać przy zastosowaniu określonych środków do autoryzowanego podmiotu zarządzającego odpadami w celu przeprowadzenia selektywnej zbiórki

Odpadów Urządzeń Elektrycznych i Elektronicznych (WEEE).

Urządzenie spełniające wymogi Ustawy 2006/95/EC o Niskim Napięciu i Ustawy 2004/108/EC o Zgodności Elektromagnetycznej.

Ελληνικά

Εξοσούρ περιποίησης μαλλιών MODEL AIR



Εκλεκτέ μας πελάτη:

Σε ευχαριστούμε που αποφάσισες την αγορά μιας ηλεκτρικής οικιακής συσκευής της μάρκας TAURUS. Με την τεχνολογία, το σχέδιο και τη λειτουργικότητά της, μαζί με το γεγονός ότι ξεπερνά τις αυστηρότερες προδιαγραφές ποιότητας θα μείνεις απόλυτα ικανοποιημένος για πολύ καιρό.

Περιγραφή

A Σώμα της συσκευής
B Κουμπί απεμπλοκής του εξαρτήματος
C Επιλογέας της ταχύτητας/θερμοκρασίας*

D Συγκενρωτής αέρος
E Βούρτσα διπλής δράσης
F Αναδιπλούμενες τρίχες της βούρτσας
G Βαλτσάκι μεταφοράς

* (Στον επιλογέα θερμοκρασίας εμφανίζονται 0, 1, 2 κι ένα σύμβολο, σαν ένας κυματισμός. Αυτός ο κυματισμός είναι μια πιο ήπια θερμοκρασία που επιτρέπει το καλύτερο φιξάρισμα του χτενίσματος)

- Διαβάστε προσεκτικά αυτό το φυλλάδιο οδηγιών πριν θέσετε σε λειτουργία τη συσκευή και φυλάξτε το για μελλοντικές αναφορές. Εάν δεν διαβάσετε και δεν τηρήσετε αυτές τις οδηγίες μπορεί να προκληθεί ατύχημα.

- ⚠ Συμβουλές και προειδοποιήσεις ασφαλείας**
- Η συσκευή αυτή μπορεί να χρησιμοποιηθεί από ανθρώπους που δεν είναι εξοικειωμένοι με την χρήση της, από άτομα με αναπηρία ή και παιδιά άνω των 8 ετών, με την προϋπόθεση να γίνεται με επίβλεψη ενήλικου, ή αν έχουν εκπαιδευτεί στην ασφαλή χρήση της συσκευής και κατανοήσει τους κινδύνους που συνεπάγεται.
 - Τα παιδιά δεν πρέπει να κάνουν εργασίες καθαρισμού ή συντήρησης στην συσκευή, εκτός κι αν επιβλέπονται από έναν ενήλικα.
 - Αυτή η συσκευή δεν είναι ένα παιχνίδι. Τα παιδιά θα πρέπει να επιβλέπονται ώστε να είστε σίγουροι πως δεν παίζουν με τη συσκευή.
 - Αν χρησιμοποιείτε την συσκευή σε ένα μπάνιο ή σε ένα παρόμοιο μέρος, αποσυνδέστε την συσκευή από το ηλεκτρικό δίκτυο όταν δεν την χρησιμοποιείτε,

αν και είναι μόνο για λίγο, διότι η γειννίαση με νερό παρουσιάζει κινδύνους ακόμα και όταν η συσκευή δεν είναι συνδεδεμένη.

- Σαν επιπρόσθετη προστασία στην ηλεκτρική εγκατάσταση που τροφοδοτεί την συσκευή, συνίσταται το να διαθέτει μια διάταξη παραμένοντος ρεύματος, με μια μέγιστη ευαισθησία των 30mA. Ρωτήστε έναν έμπειρο ηλεκτρολόγο για να σας συμβουλευτεί.

- Σε περίπτωση βλάβης μεταφέρετε τη συσκευή σε εξουσιοδοτημένο Κέντρο Τεχνικής Εξυπηρέτησης. Μην προσπαθήσετε να την ανοίξετε ή να την επισκευάσετε γιατί είναι επικίνδυνο.

ΠΡΟΣΟΧΗ: Μην χρησιμοποιείτε αυτή τη συσκευή κοντά σε μπανιέρες, ντουζιέρες, νιπτήρες ή άλλα δοχεία που περιέχουν νερό.



- Το σύμβολο αυτό σημαίνει πως η συσκευή δεν πρέπει να χρησιμοποιείται κοντά σε νερό.

- Συνδέστε την συσκευή σε μια βάση λήψης ρεύματος που να δίνει τουλάχιστον 10 Αμπέρ.
- Μην χρησιμοποιείτε ποτέ το καλώδιο για να σηκώσετε, να μεταφέρετε ή να αποσυνδέσετε την συσκευή.
- Μην περιτυλίγετε το ηλεκτρικό καλώδιο σύνδεσης γύρω από την συσκευή.
- Μην αφήσετε το ηλεκτρικό καλώδιο σύνδεσης να μπερδεύει ή να ζρώνει
- Ελέγξτε την κατάσταση του ηλεκτρικού καλωδίου σύνδεσης. Τα ανακατωμένα καλώδια ή αυτά που έχουν βλάβη αυξάνουν τον κίνδυνο να σας χτυπήσει το ηλεκτρικό ρεύμα.

- Μην αγγίζετε την πρίζα σύνδεσης με βρεγμένα χέρια.
- Μην χρησιμοποιείτε την συσκευή όταν έχει βλάβη το καλώδιο ή η πρίζα.
- Αν σπάσουν κάποια από τα περιτυλίγματα της συσκευής αποσυνδέστε αμέσως την συσκευή από το ηλεκτρικό δίκτυο για να αποφύγετε πιθανή ηλεκτροπληξία.
- Μην χρησιμοποιείτε την συσκευή εάν έχει πέσει, εάν υπάρχουν ορατά σημάδια ζημιάς ή εάν υπάρχει διαρροή.
- ΠΡΟΕΙΔΟΠΟΙΗΣΗ: Να διατηρείτε στεγνή την συσκευή.
- ΠΡΟΕΙΔΟΠΟΙΗΣΗ: Μην χρησιμοποιείτε την συσκευή κοντά σε νερό.

- Μην χρησιμοποιείτε την συσκευή κοντά σε μπανιέρες, ντουζιέρες ή πισίνες.
- Μην χρησιμοποιείτε την συσκευή με βρεγμένα χέρια ή πόδια, αλλά ούτε και με γυμνά πόδια.
- Το καλώδιο τροφοδοσίας ρεύματος πρέπει να ελέγχεται τακτικά για σημάδια βλάβης κι εάν έχει υποστεί ζημιά, η συσκευή δεν πρέπει να χρησιμοποιείται.
- Μην εκθέσετε την συσκευή στην βροχή ή σε συνθήκες υγρασίας. Το νερό που θα εισχωρήσει στην συσκευή θα αυξήσει τον κίνδυνο να σας χτυπήσει το ηλεκτρικό ρεύμα.
- Όταν η συσκευή είναι σε λειτουργία, η θερμοκρασία των προβάσιμων επιφανειών μπορεί να είναι υψηλή.
- Να μη χρησιμοποιείτε λακ ή προϊόντα σπρέι όταν είναι σε λειτουργία η συσκευή. Τοποθετήστε τη συσκευή σε ομαλή και σταθερή επιφάνεια, ανθεκτική στις υψηλές θερμοκρασίες, μακριά από άλεες πηγές θερμότητας και πιθανά πτασίσματα νερού.
- ΠΡΟΕΙΔΟΠΟΙΗΣΗ: Για να αποφευχθεί μια υπερθέρμανση, η συσκευή να μην καλύπτεται.
- Αποφεύγετε ότι, και η είσοδος, και η έξοδος του αέρα να μένουν, ή ολικώς, ή μερικώς, σκεπασμένες από έπιπλα, κουρτίνες, ενδύματα, κλπ. Υπάρχει κίνδυνος πυρκαγιάς.
- Χρήση και προσοχή:**
- Πριν από κάθε χρήση, ξετυλίξτε εντελώς το καλώδιο τροφοδοσίας της συσκευής.
- Μην χρησιμοποιείτε την συσκευή, εάν τα αξεσουάρ της δεν έχουν συνδεθεί σωστά.
- Να μη χρησιμοποιείτε τη συσκευή εάν τα εξαρτήματά της είναι ελαττωματικά. Αντικαταστήστε τα αμέσως.
- Μη χρησιμοποιείτε την συσκευή αν δεν λειτουργεί ο μηχανισμός λειτουργίας/παύσης.
- Αποσυνδέστε την συσκευή από το ρεύμα, όταν δεν χρησιμοποιείται και πριν να κάνετε την οποιαδήποτε εργασία καθαρισμού, ρύθμισης, φόρτισης ή αλλαγής των αξεσουάρ.
- Αυτή η συσκευή έχει σχεδιαστεί μόνο για οικιακή χρήση και όχι για επαγγελματική ή βιομηχανική.
- Κρατήστε αυτήν την συσκευή μακριά από τα παιδιά και/ή από άτομα με ειδικές ανάγκες.
- Η συσκευή να μην εκτίθεται σε ακραίες θερμοκρασίες.
- Η συσκευή να διατηρείται και να φυλάσσεται σε ένα στεγνό μέρος, χωρίς σκόνη και μακριά από το ηλιακό φως.
- Ελέγξτε αν οι σκάρες εξαρτισμού της συσκευής παρεμποδίζουν από την σκόνη, την βρωμιά ή άλλα αντικείμενα.
- Να μην αφήνετε τη συσκευή όταν είναι σε λειτουργία πάνω σε μία επιφάνεια.
- Να μη χρησιμοποιείτε τη συσκευή σε κατοικίδια ζώα.
- Η συσκευή να μην χρησιμοποιείται για να στεγνώσει κανενός είδους ενδύματα.

Σέρβις:
- Οποιαδήποτε μη κατάλληλη χρήση ή μη σύμφωνη με τις οδηγίες χρήσης μπορεί να είναι επικίνδυνη, ακυρώνει την εγγύηση και την ευθύνη του κατασκευαστή.



Οδηγίες χρήσης

Σημειώσεις πριν την χρήση:

- Βεβαιωθείτε ότι έχετε αποσυνδέσει όλα τα υλικά συσκευασίας του προϊόντος.
- Χρήση:**
- Ξετυλίξτε τελείως το καλώδιο, πριν να βάλετε το σεσουάρ στην πρίζα.
- Συνδέστε την συσκευή στο ηλεκτρικό κύκλωμα.
- Γυρίστε την συσκευή, για να κατευθυνθεί η ροή αέρα προς την επιθυμητή κατεύθυνση.
- Βάλτε μπρος την συσκευή, ενεργοποιώντας τον επιλογέα ταχύτητας.
- Επιλέξτε την επιθυμητή θερμοκρασία.

Μόλις σταματήσετε να χρησιμοποιείτε την συσκευή:

- Σταματήστε την συσκευή, επιλέγοντας την θέση 0 του χειριστήριου επιλογής θερμοκρασίας C.
- Βγάλετε το σεσουάρ από την πρίζα λήψης ρεύματος.

Πως να στεγνώσετε τα μαλλιά:

- Κινείτε την συσκευή κυκλικά, για να διανεμάει ο αέρας με τρόπο ομοιόμορφο στα μαλλιά.
- Για την επίτευξη καλύτερων αποτελεσμάτων, συνιστάται η επιλογή της ελαχίστης θερμοκρασίας και ελάχιστης ταχύτητας.

Αξεσουάρ:

- Για να συνδέσετε και να βγάλετε τα αξεσουάρ πατήστε το κουμπί εφαρμογής (Σχ. 1), γυρίστε ελαφρώς και τραβήξτε τα:
- Συγκεντρωτής αέρος D: Σχεδιασμένος για στεγνώματα και φιξάρισμα του χτενίσματος. Συγκεντρώνει την ροή αέρα σε μια συγκεκριμένη περιοχή.
- Βούρτσα διπλής δράσης (E): Σχεδιασμένη για να δημιουργήσετε μεγάλες μπούκλες ή κατάρωμα στα μαλλιά και να τους δίνετε όγκο. Διαθέτει δυο είδη από τρίχες, για το ξεμπέρεμα και για το χτένισμα των μαλλιών.
- Πιάστε μια τούφα από μαλλιά και τυλίξτε την γύρω από την βούρτσα, στρέφοντας ελαφρώς την συσκευή. Εάν εργάζεσθε από την ρίζα των τριχών ώς δημιουργηθεί περισσότερο όγκος (Σχ. 2)
- Αναδιπλούμενες τρίχες της βούρτσας (F): Σχεδιασμένες για να δημιουργεί μπούκλες με ένα ειδικό σύστημα για τον μετέπειτα διαχωρισμό τους. Ακολουθείτε τα ίδια βήματα που περιγράφονται και για την βούρτσα διπλής δράσης.
- Χρησιμοποιείτε την λειτουργία αναδιπλώσης για να χωρίζετε εύκολα τις μπούκλες: πατήστε το άκρο της βούρτσας και το στρέψετε μέχρι που οι τρίχες να μαζεутούν.



Καθαρισμός

- Αποσυνδέστε την συσκευή από το ηλεκτρικό κύκλωμα και αφήστε την να κρυώσει πριν ξεκινήσετε οποιαδήποτε ενέργεια καθαρισμού.
- Καθαρίστε τη συσκευή με υγρό πανό εμποτισμένο με λίγες σταγόνες απορρυπαντικού και ύστερα στεγνώστε τη.
- Μη χρησιμοποιείτε διαλυτικά ή προϊόντα με όξινο ή βασικό pH όπως η αλισίβα ή προϊόντα λείανσης για τον καθαρισμό της συσκευής.
- Μη αφήσετε να μπει νερό ή άλλο υγρό στις εξόδους αερισμού για να αποφευχθούν φθορές στα εσωτερικά λειτουργικά τμήματα της συσκευής.
- Μη βυθίζετε τη συσκευή σε νερό ή άλλο υγρό, και μην την τοποθετείτε κάτω από τη βρύση.



Δυσλειτουργίες και επισκευή

- Σε περίπτωση βλάβης μεταφέρετε τη συσκευή σε εξουσιοδοτημένο Κέντρο Τεχνικής Εξυπηρέτησης. Μην προσπαθήσετε να την ανοίξετε ή να την επισκευάσετε γιατί είναι επικίνδυνο.
- Για προϊόντα την Ευρωπαϊκής Ένωσης ή/και σε περίπτωση που κάτι τέτοιο απαιτεί η νομοθεσία στην χώρα προέλευσής σας:

Οικολογία και δυνατότητα ανακύκλωσης του προϊόντος

- Τα υλικά που αποτελούν τη συσκευασία αυτής της ηλεκτρικής οικιακής συσκευής, εντάσσονται σε ένα σύστημα συλλογής, διαλογής και ανακύκλωσης τους.
- Το προϊόν είναι απαλλαγμένο από συγκεντρώσεις συστατικών που μπορεί να θεωρηθούν βλαβερά για το περιβάλλον.



Αυτό το σύμβολο σημαίνει πως εάν επιθυμείτε να πετάξετε το προϊόν μετά το πέρας ζωής του, θα πρέπει να το κάνετε με τον ενδεδειγμένο τρόπο μέσω ενός φορέα διαχείρισης αποβλήτων, εξουσιοδοτημένο για την επιλεκτική συλλογή Αποβλήτων Ηλεκτρικών και Ηλεκτρονικών Συσκευών (ΑΗΗΣ).

Η παρούσα συσκευή πληροί την Οδηγία 2006/95/ΕΟΚ Χαμηλής Τάσης και την Οδηγία 2004/108/ΕΟΚ Ηλεκτρομαγνητικής Συμβατότητας.

Русский

Прибор для сушки и укладки волос
MODEL AIR



Уважаемый покупатель:

Благодарим Вас за то, что Вы остановили свой выбор на роботизированном пылесосе марки TAURUS для домашнего использования. Применение передовых технологий, современный дизайн, функциональность, а также соблюдение строгих требований к качеству гарантируют Вам продолжительную эксплуатацию прибора.

Описание

A Корпус прибора

B Кнопка для снятия насадок
C Переключатель режима скорости/нагрева*
D Концентратор воздуха
E Щетка с двойным эффектом
F Выдвижная щетина
G Чемоданчик для транспортировки

* (на регуляторе температуры расположены цифры 0, 1, 2 и значок в виде волны; эта волна представляет собой более мягкий температурный режим, позволяющий лучше уложить волосы)

- Перед тем как пользоваться прибором, внимательно прочтите данную инструкцию и сохраняйте ее в течение всего срока жизни прибора. Несоблюдение норм безопасности может привести к несчастному случаю.

Рекомендации и меры безопасности

- Прибор может использоваться лицами, не знакомыми с принципами его работы, лицами с ограниченными физическими возможностями или детьми с 8 лет, если они находятся под наблюдением взрослых или получили соответствующие инструкции о безопасной работе с прибором и осознают имеющиеся риски.
- Дети не должны осуществлять чистку и ремонт прибора, если они не находятся под наблюдением взрослых.
- Данный прибор – не игрушка. Не оставляйте его без присмотра в местах, доступных для детей.
- Используя прибор в ванной комнате или в помещениях подобного типа, всегда отключайте его из сети, когда он не используется, даже если он не будет использоваться в течение короткого



промежутка времени. Необходимость этой меры безопасности обусловлена близостью нахождения воды, которая представляет определенную опасность, даже в тех случаях, когда аппарат отключен от сети.

- Рекомендуем в качестве дополнительной токовой защиты электрической установки, питающей прибор, иметь также дифференциальный механизм с максимальной чувствительностью 30мА. При выборе механизма заручитесь советом квалифицированного специалиста по электроустановкам.

- Если Вы заметили неисправности в работе прибора, обратитесь в авторизированный сервисный центр. Не пытайтесь починить прибор самостоятельно, это может быть опасно.

МЕРЫ ПРЕДОСТОРОЖНОСТИ: не используйте прибор рядом с ванной, душем, раковиной и другими емкостями для воды.



- Данный символ означает, что прибор не должен использоваться рядом с водой.

- Убедитесь, что розетка имеет надежное заземление и она рассчитана не менее чем на 10А.
- Возьмитесь рукой за вилку и аккуратно выньте ее, придерживая розетку другой рукой. Не поднимайте и не перемещайте прибор за шнур электропитания.

- Не закручивайте шнур электропитания вокруг прибора.
- Не допускайте излома и перегиба шнура электропитания.
- Проверьте состояние шнура электропитания. Поврежденные или запутанные шнуры повышают риск удара электрическим током.



- Не трогайте вилку электропитания мокрыми руками.
 - Не разрешается использовать прибор в случае повреждения шнура или вилки электропитания.
 - Если Вы заметили какие-либо повреждения корпуса прибора или неполадки в его работе, немедленно отключите прибор из сети электропитания, во избежание удара электрическим током.
 - Не разрешается включать прибор, если на нем имеются видимые следы повреждений или утечки.
 - ВАЖНО: Храните прибор в сухом месте.
 - ВАЖНО: Не используйте прибор вблизи воды.
 - Не используйте прибор рядом с ванной, душем или бассейном.
 - Не включайте прибор мокрыми руками, а также, если Вы стоите на полу босиком.
 - Регулярно проверяйте шнур электропитания на наличие возможных повреждений. При обнаружении последних не следует использовать прибор.
 - Не разрешается использовать прибор в условиях повышенной влажности или на улице (вне дома) во время дождя. Попадание воды внутрь прибора опасно, т.к. может привести к удару электрическим током.
 - Некоторые поверхности гриля могут нагреваться во время работы. Будьте осторожны.
 - Не распыляйте лаки и прочие спреи вблизи работающего прибора.
 - Поставьте фритюрницу на горизонтальную устойчивую поверхность, вдали от источников тепла, и избегайте попадания на нее водяных брызг.
 - ВАЖНО: Во избежание перегрева, не разрешается накрывать прибор.
 - Следите за тем, чтобы отверстия для входа и выхода воздуха не оказывались полностью или частично закрытыми мебелью, шторами, одеждой и т.д.: в данных случаях существует риск возникновения пожара.
- Рекомендации по безопасности для жизни и здоровья:**
- Перед подключением убедитесь, что шнур электропитания полностью расправлен.
 - Не используйте прибор, если его аксессуары или расходные материалы не присоединены должным образом.
 - Не используйте прибор, если у него повреждены какие-либо части.
 - Не используйте прибор, если у него неисправна кнопка ВКЛ/ВЫКЛ.
 - Выключайте прибор из электросети, если не пользуетесь им, а также перед проведением чистки, подгонки, насадки или смены аксессуаров.
 - Данный прибор предназначен исключительно для домашнего использования. Не разрешается использовать миксер в промышленных или

- коммерческих целях.
 - Храните прибор в местах, недоступных для детей и / или недееспособных лиц.
 - Не подвергайте прибор воздействию высоких температур.
 - Храните прибор в сухом, защищенном от пыли и солнечных лучей месте.
 - Время от времени проверяйте вентиляционные решетки – они не должны быть забиты пылью или грязью.
 - Не оставляйте прибор включенным.
 - Не используйте прибор для стрижки домашних животных.
 - Не используйте прибор для сушки тканей.
- Техническое обслуживание**
- Любое несоответствующее использование прибора или несоблюдение инструкций по эксплуатации освобождают производителя от гарантийных обязательств по ремонту, а также снимают ответственность с изготовителя.



Инструкция по эксплуатации

Перед первым использованием:

- Убедитесь в том, что Вы полностью распаковали прибор.

Эксплуатация:

- Полностью размотайте шнур электропитания.
- Подключите прибор к электрической сети.
- Отрегулируйте положение прибора, чтобы направить поток воздуха в нужном направлении.
- Включите прибор с помощью переключателя скоростей.
- Выберите нужную температуру.

После каждого использования:

- Остановите прибор, выбрав позицию 0 на переключателе скоростей С.
- Отключите прибор из сети электропитания.

Правильная сушка волос:

- Перемещайте прибор круговыми движениями, чтобы воздух равномерно распределялся по волосам.
 - Для получения оптимальных результатов рекомендуется выбирать минимальную скорость и температуру.
- Съемные насадки:**
- Чтобы прикрепить и снять насадку необходимо на кнопку для снятия насадок. (Рис.1), покрутите и вытащите их:
 - Концентратор воздуха D: Предназначен для сушки и укладки волос. Концентрирует весь поток воздуха в одной конкретной области.
 - Щетка с двойным эффектом (E): Предназначена для создания крупных кудрей или волн на волосах и придания объема. Она имеет два типа щетины для распушывания и укладки волос.
 - Возьмите локон волос и накрутите его на щетку, аккуратно поворачивая прибор. Для придания

волосам большего объема сделайте данную операцию от корней (Рис. 2).
Выдвижная щетина (E): Предназначена для создания кудрей со специальной системой их последующего разделения. Выполните действия, которые были описаны в разделе «Щетка с двойным эффектом».

- Выдвижная щетина позволяет легче разделить локоны. Нажмите на крайнюю часть щетки и поверните ее, чтобы спрятать щетину.



Чистка и уход

- Выключите прибор из розетки и дождитесь, пока он полностью остынет, прежде чем приступить к чистке.
- Протрите корпус прибора влажной тряпочкой с небольшим количеством моющего средства и затем тщательно просушите.
- Не используйте растворители, окисляющие, хлорные или абразивные вещества для чистки прибора.
- Не допускайте попадания воды или других жидкостей в вентиляционные отверстия прибора, поскольку это может привести к повреждению его внутренних рабочих частей.
- Ни в коем случае не погружайте прибор в воду или другую жидкость, не помещайте его под кран с водой.



Неисправности и способы их устранения

- Если Вы заметили неисправности в работе прибора, обратитесь в авторизованный сервисный центр.

Для продуктов, изготавливаемых в Европейском союзе, и/или в тех случаях, когда в стране производства имеются соответствующие нормативы:

Защита окружающей среды и вторичная переработка продукта

- В соответствии с требованиями по охране окружающей среды, упаковка изготовлена из материалов, предназначенных для вторичной переработки. Если вы захотите ее выбросить, то можете воспользоваться специальными контейнерами для каждого типа материала.
- Ни сам прибор, ни его упаковка не содержат веществ, представляющих опасность для окружающей среды.



Данный символ означает, что по окончании полезной жизни прибора следует передать его в пункт приема отслуживших электрических и электронных приборов (РАЕЕ) или в руки представителя соответствующей организации.

Прибор изготовлен в соответствии с требованиями Директивы 2006/95/EC о низком напряжении и Директивы 2004/108/EC об электромагнитной совместимости электрических приборов.

Romană

Placă de păr SLEEK & TWIST



Stimate client,

Va multumim ca ati ales un produs electrocasnic marca TAURUS.

Designul, performantele si tehnologia acestui aparat, cat si controalele stricte in ceea ce priveste calitatea in timpul procesului de fabricatie, va vor furniza satisfactii depline pentru multi ani.

Descrierea

- A Plăci netezire
- B Parte superioară care permite ondularea
- C Buton de pornire / oprire
- D Beculeț care indică pornirea
- E Sac termic pentru păstrarea plăcii

- Cititi cu atentie acest manual de instructiuni inainte de a pune aparatul in functiune si păstrati-l pentru consulte ulterioare. Necitirea și nerespectarea acestor instructiuni pot avea ca rezultat un accident.

⚠ Sfaturi si avertizări privind sigurant

- Acest aparat poate fi utilizat de persoane care nu sunt familiarizate cu utilizarea sa, persoane cu dizabilități sau copii sub 8 ani doar sub supraveghere sau după ce au fost instruiți cu privire la utilizarea în siguranță a aparatului și au înțeles pericolele care pot apărea.
 - Copii nu trebuie să realizeze operațiuni de spălare sau întreținere a aparatului decât dacă sunt supravegheați de un adult.
 - Acest aparat nu este o jucărie. Copiii trebuie supravegheați pentru a garanta că nu se joacă cu acest aparat.
 - În cazul în care conexiunea rețea este deteriorată, se impune înlocuirea sa, duceți aparatul la un Service de Asistență Tehnică autorizat. Nu încercați să-l demontați sau să-l reparați deoarece poate fi periculos.
- PRECAUȚIE:** A nu se utiliza acest aparat în apropierea căzilor de baie, a dușurilor, chiuvelor sau a altor recipiente care conțin apă.



Acest simbol înseamnă că aparatul nu trebuie să fie utilizat în apropierea apei.

- Înainte de a conecta aparatul la rețeaua electrică, verificați dacă tensiunea indicată pe plăcuța cu caracteristici coincide cu tensiunea rețelei.
- A se conecta aparatul la o priză de curent care să poată furniza minim 10 amperi.
- Nu forțați cablul electric de conectare. Nu folosiți niciodată cablul electric pentru a ridica, transporta sau scoate din priză aparatul.
- Nu înfășurați cablul electric de conectare în jurul aparatului.
- Nu lăsați cablul electric de conectare agățat sau îndoit.
- Nu permiteți contactul cablului electric de conectare cu suprafețele încălzite ale aparatului.
- Verificați starea cablului electric. Cablurile deteriorate sau încălțite cresc riscul apariției de șoc electric.
- Se recomandă ca protecție suplimentară la instalația electrică care alimentează aparatul dispunerea de un dispozitiv de curent diferențial cu o sensibilitate maximă de 30mA. Cereți sfatul unui instalator competent în acest sens.
- Nu atingeți ștecărul cu mâinile ude.
- Nu utilizați aparatul dacă ștecărul sau cablul electric sunt deteriorate.
- Dacă una din carcasa aparatului se deteriorează, deconectați imediat aparatul de la rețeaua electrică pentru a evita posibilitatea unei electrocutări.
- Nu utilizați aparatul dacă acesta a căzut, dacă prezintă semne vizibile de daune sau dacă există o scăpare.
- **AVERTISMENT:** Păstrați aparatul uscat.
- **AVERTISMENT:** Nu utilizați aparatul în apropierea apei.
- Nu utilizați aparatul în apropierea unei căzi, a unui duș sau a unei piscine.
- Nu utilizați aparatul cu mâinile sau picioarele umede și nu-l folosiți atunci când sunteți descălțat.
- Cablul de alimentare trebuie să fie examinat în mod regulat în vederea constatării semnelor de deteriorare și, în cazul în care este deteriorat, aparatul nu trebuie să fie utilizat.
- Nu expuneți aparatul la ploaie sau la condiții de umezeală. Apa care intră în aparat va mări riscul de electrocutare.
- Nu atingeți părțile încălzite ale aparatului, deoarece ele vă pot produce arsurii grave.
- Temperatura suprafețelor accesibile poate fi ridicată atunci când aparatul funcționează.
- Așezați aparatul pe o suprafață plană și stabilă, care rezistă la temperaturi ridicate, departe de orice altă sursă de căldură și de posibilele stropiri cu apă.

Utilizare și îngrijire:

- Înaintea fiecărei utilizări, desfășurați în mod complet cablul electric al aparatului.
- Nu folosiți aparatul dacă părul este ud.
- Nu utilizați aparatul dacă dispozitivul de pornire / oprire nu funcționează.
- Dacă aparatul se utilizează în baie sau într-o zonă similară, scoateți-l din priză atunci când nu se mai folosește, fie și pentru puțin timp, deoarece prezența apei reprezintă un risc și în cazul în care aparatul este deconectat.
- Deconectați aparatul de la rețeaua electrică atunci când nu-l mai folosiți și înainte de a efectua orice operațiune de curățare.
- Acest aparat este destinat exclusiv uzului domestic și nu celui profesional sau industrial.
- Nu lăsați acest aparat la îndemâna copiilor și/sau persoanelor handicapate.
- Nu puneți la loc aparatul dacă încă este cald.
- Nu expuneți aparatul la temperaturi extreme.
- Păstrați aparatul ferit de umezeală și lumina soarelui, fără particule de praf.
- Nu lăsați niciodată aparatul conectat fără să-l supravegheați. În plus veți economisi energie și veți prelungeți durata de viață a aparatului.
- Nu folosiți aparatul pentru mascote sau alte animale.

Service:

- Orice utilizare incorectă sau în dezacord cu instrucțiunile de folosire, anulează garanția și responsabilitatea fabricantului.



Mod de utilizare

Observații înainte de utilizare:

- Asigurați-vă că s-a retras tot materialul de ambalaj al produsului.

Utilizare:

- Desfășurați complet cablul înainte de a porni aparatul.
- Conectați aparatul la rețeaua electrică.
- Puneți aparatul în funcțiune, acționând butonul pornire / oprire.
- Indicatorul luminos (D) se va aprinde

Cum să îndreptați părul:

- Pieptănați bine părul înainte de a-l întinde. Asigurați-vă că nu este încălțit sau încurcat.
- Prindeți o șuviță de păr nu mai grosă de 5cm.
- Puneți-l între plăci.
- Prindeți plăcile cu fermitate (apăsând mânerule).

Țineți apăsat timp de 2-3 secunde și glisați șuvița de la cap către vârful firelor.

- Nu mențineți părul între plăci mai mult de 2-3 secunde.
- Încrețiți următoarea șuviță de păr.
- Asigurați-vă că noua șuviță coincide cu cea anterioară.

Cum să increțiți părul:

- Pieptănați bine părul înainte de a-l întinde. Asigurați-vă că nu este încălțit sau încurcat.
- Prindeți o șuviță de păr nu mai grosă de 5cm. Puneți-l între plăci la 10-15 cm de la cap.
- Înfășurați șuvița de păr în jurul plăcii de netezire a părului ținându-l de capăt (Fig. 1)
- Rotiți aparatul 360° către interiorul șuviței (Fig. 2)
- Țineți plăcile cu fermitate apăsând pe mâner și glisați șuvița de la cap până la vârfuri (Fig. 3)

Odată încheiată utilizarea aparatului:

- Opriti aparatul apăsând butonul de pornire/oprire.
- Deconectați aparatul de la rețeaua electrică.



Curățirea

- Scoateți aparatul din priză și lăsați-l să se răcească înainte de a iniția orice operațiune de curățare.
- Curățați aparatul cu un prosop umed impregnat cu câteva picături de detergent și apoi ștergeți-l.
- Nu utilizați dizolvanți, produse cu un factor ph acid sau bazic precum leșia, sau produse abrazive pentru a curăța aparatul.
- Nu cufundați aparatul în apă sau alt lichid și nu-l puneți sub jet de apă.
- Dacă acest aparat nu se menține în bune condiții de curățenie, suprafața acestuia se poate degrada și poate afecta durata de viață a aparatului într-un mod iexorabil precum conduce la o situație periculoasă.



Anomalii și reparatii

- În cazul apariției unor anomalii la cablul de alimentare, nu încercați să schimbați cablul, ar pute fi periculos. Duceți aparatul la un service autorizat.

Pentru produsele provenite din Uniunea Europeană și/sau în cazul în care acest lucru este solicitat de reglementările din țara de origine:

Caracterul ecologic și reciclabil al produsului

Materialele care alcătuiesc ambalajul acestui aparat sunt integrate într-un sistem de colectare, clasificare și reciclare.

- Produsul nu conține concentrații de substanțe care pot fi considerate dăunătoare pentru mediul înconjurător.



Acest simbol semnalează că, dacă doriți să vă debarasați de acest produs odată încheiată durata sa de viață, trebuie să îl predați, cu ajutorul mijloacelor adecvate, unui colector de deșeurile de echipamente electrice și electronice (DEEE).

Acest aparat respectă Directiva 2006/95/EEC privind echipamentul de Joasă Tensiune și directiva 2004/108/EEC privind Compatibilitatea Electromagnetică.

Български

Сешоар за оформяне
MODEL AIR



Уважаеми клиенти:

Благодарим Ви, че закупихте електроуред с марката TAURUS. Неговата технология, дизайн и функционалност, наред с факта, че надвишава и най-стриктните норми за качество, ще Ви доставят пълно удовлетворение за дълго време.

Основни части

A Тяло на уреда
B Бутон за премахане на приставката
C Селектор на скорост/топлина

D Концентратор на въздух
E Четка с двойна функция
F Прибиращи се зъбци за четка
G Куфарче за пренасяне

* (На бутона за избиране на температурата освен числата 0, 1, 2 има и един символ наподобяващ вълна. Тази вълна означава по-мекa температура и позволява по-добра фиксация на прическата.)

- Прочетете внимателно тази брошура преди да пуснете уреда в действие и я запазете за по-нататъшни справки. Неспазването на инструкциите може да доведе до злополука. Неспазването на инструкциите може да доведе до злополука.

Съвети и предупреждения за безопасност

- Този уред може да бъде използван от хора, които не знаят да боравят с този вид продукти, хора с физически увреждания или деца над 8 години, само и единствено ако са под надзора на някой възрастен човек или ако предварително им е обяснено как трябва да използват уреда по сигурен начин и ако разбират съществуващите рискове.

- Децата не трябва да почистват или извършват поддръжката на уреда, ако те не са под надзора на някой възрастен човек.

- Този уред не е играчка. Наблюдавайте децата, за да сте сигурни, че не си играят с уреда.

- Ако използвате уреда в баня или други подобни помещения, изключвайте го от ел. контакт, когато не го ползвате, макар и за кратко време, защото

близостта до вода е опасна дори и когато уредът е изключен.

- Препоръчително е като допълнителна защита към електрическата инсталация, която захранва уреда да разполагате с устройство за диференциален ток с максимална чувствителност 30mA.

Консултирайте се с инсталатор-специалист за съвет.

- Ако захранващият кабел е повреден, трябва да се подмени. Занесете уреда в оторизиран сервиз за техническо обслужване. Не се опитвайте да го разглобите или ремонтирате, тъй като това може да се окаже опасно.

ВНИМАНИЕ: Не използвайте уреда в близост до вани, душове, мивки или други съдове, които съдържат вода.



- Този символ означава, че уредът не трябва да се използва близо до вода.

- Включете уреда в заземен източник на електрически ток, който да издържа най-малко 10 ампера.

- Никога не го използвайте за повдигане, пренасяне или изключване на уреда.

- Не навивайте електрическия кабел около уреда.

- Електрическият кабел не трябва да бъде притиснат или прегънат.

- Проверявайте състоянието на захранващия кабел. Повредените или оплетени кабели повишават риска от токов удар.

- Не пипайте щепсела за включване в мрежата с влажни ръце.

- Не използвайте уреда при повреден кабел или щепсел.

- Ако някоя външна част на уреда се счупи, незабавно го изключете от захранващата мрежа за да предотвратите опасността от електроудар. Не използвайте уреда с мокри ръце и крака, нито боси.

- Не използвайте уреда ако е паднал, ако има видими повреди или теч.

- ПРЕДУПРЕЖДЕНИЕ: Съхранявайте уреда сух.
- ПРЕДУПРЕЖДЕНИЕ: Не използвайте уреда в близост до вода.
- Не използвайте уреда в близост до вани, душеве и басейни.
- Не използвайте уреда в близост до вани, душеве и басейни.
- Проверявайте периодично състоянието на захранващия кабел. Не използвайте уреда, ако забележите следи от повреди.
- Не излагайте уреда на дъжд и влага. Водата, проникнала в него, повишава риска от електрически удар.
- Температурата на достъпните повърхности може да бъде висока, когато уреда работи.
- Не използвайте лакове или спрейове, докато уреда работи.
- Поставете уреда върху равна и стабилна повърхност, способна да издържа на високи температури и далеч от други източници на топлина и евентуални пръски вода.
- ПРЕДУПРЕЖДЕНИЕ: Не покривайте уреда за да не се пренагрее.
- Избягвайте решетката на въздуха да бъде изцяло или частично покрита от мебели, пердетата, дрехи или др., тъй като съществува риск от пожар.

Използване и поддръжка:

- Преди употреба развийте напълно захранващия кабел на уреда.
- Не използвайте уреда ако неговите приставки и филтри не са правилно слобени.
- Не използвайте уреда с дефектни приставки.
- Не използвайте уреда при повреден бутон за вкл./изкл.
- Изключвайте уреда от мрежата, когато не е в употреба, както и преди почистване, монтаж, зареждане или смяна на принадлежностите.
- Този уред е предназначен единствено за битови нужди, не за професионална нито промишлена употреба.
- Съхранявайте уреда далеч от деца и/или инвалиди.
- Не излагайте уреда на екстремно висока температура.
- Съхранявайте и пазете уреда на сухо място, без прах и отдалечен от слънчевата светлина.
- Проверете дали вентилационните решетки не са запушени от прах, мръсотия или други предмети.
- Не оставяйте уреда върху какъвто и да е повърхност, докато все още работи.
- Не използвайте уреда за подстригване на домашни любимци или животни.
- Не използвайте уреда за подсушаване на какъвто и да е вид дрехи.

Сервиз:

- Неправилното използване на уреда или непознаването на инструкциите за работа е опасно, анулира гаранцията и освобождава производителя от отговорност.



Начин на употреба

Преди употреба на уреда:

- Уверете се, че сте отстранили цялата опаковка от уреда.

Употреба:

- Преди употреба развийте напълно захранващия кабел на уреда.
- Включете уреда в електрическата мрежа.
- Насочете уреда, за да ориентирате течението на въздуха в желаната от Вас посока.
- Включете уреда, като задействате селектора на скоростите.
- Изберете желаната температура.

След употреба на уреда:

- Спрете уреда избирайки положение 0 от ключа за управление С.
- Изключете го от захранващата мрежа.

Как да подсушите косата:

- Движете уреда като използвате кръгови движения, за да разпределите въздуха по равномерен начин.
- За да получите по-добри резултати, е препоръчителна употребата на най-ниската топлина и скорост.

Приставки:

- За да вкарате и изкарате приставките, натиснете бутона за свързване (Фиг.1), завъртете ги леко и издърпайте:

Концентратор на въздуха (С): Създаден за сушене на косата и фиксация на прическата. Концентрира въздушната струя в една конкретна област от косата.

Четка с двойна функция (Е): Създадена е, за да се сдобие с едри къдрици или вълни, както и да постигнете обем в косата. Има два вида зъбци: за отплетане и за разресване на косата.

- Хванете един кичур коса и го навийте около четката, завъртайки леко уреда. Ще създадете повече обем, ако осъществите действието от корена на косата (Фиг. 2)

Прибиращи се зъбци за четка (F): Създадени са, за да се сдобие с къдрици и разполагат със специална система за разделяне на къдриците. Следвайте стъпките описани при четката с двойна функция.

- Използвайте прибиращата функция, за да разделите къдриците лесно: натиснете краи на четката и го завъртете докато зъбците се приберат.



Почистване

- Изключете уреда от захранващата мрежа и го оставете да се охлади преди да започнете да го почиствате.
- Почистете уреда с влажна кърпа, напоена с няколко капки миеш препарат и после го подсушете.
- За почистването му не използвайте разтворители

- и препарати с киселинен или основен pH фактор, като белина и абразивни продукти.
- По време на почистването на уреда, бъдете особено внимателни с ножчетата, защото са много остри.
 - Не потапяйте уреда във вода или друга течност, нито го поставяйте под крана на чешмата.



Неизправности и ремонт

- В случай на неизправност, занесете уреда в оторизиран сервис за техническо обслужване. Не се опитвайте да го разглобите или ремонтирате, тъй като това може да се окаже опасно.
- За продукти от Европейския Съюз и/или в случай, че така го изисква нормативата във Вашата страна:

Опазване на околната среда и възможност за рециклиране на уреда

- Материалите, от които се състои опаковката на този електроуред, са включени в система за тяхното събиране, класифициране и рециклиране.
- В продукта няма концентрации на вещества, които могат да се смятат вредни за околната среда.



Този символ означава, че ако желаете да се освободите от уреда, след като експлоатационният му живот е изтекъл, трябва да го предадете по подходящ начин на фирма за преработка на отпадъци, оторизирана за разделно събиране на относно отпадъци от електрическо и електронно оборудване (OEEO).

Този уред отговаря на изискванията на Директива 2006/95/EC за ниско напрежение и Директива 2004/108/EC за електромагнитна съвместимост.

عد الانتهاء من استعمال الجهاز:

- إيقاف الجهاز باختيار وضعية 0 في جهاز التحكم.
- فصل الجهاز من التيار الكهربائي.

كيفية تجفيف الشعر:

تحريك الجهاز بشكل دوري لتوزيع الهواء بشكل متجانس على الشعر.
للحصول على نتائج أفضل، يجب اختيار الحرارة والسرعة النيا.

لملحقات:

لتثبيت وإزالة الأدوات الملحقة يجب الضغط على زر التركيب. (صورة رقم 1). إدارتها وسحبها بحذر.
مصممة لتجفيف وتثبيت التسريحة. تقوم بتركيز الهواء على منطقة معينة. أداة تركيز الهواء
مشط الاستعمال الثاني: E تم تصميمه لتشكيل التجاعيد أو موجات في الشعر والحصول على تسريحة كبيرة الحجم. فيه نوعين من
الأسنان لك وتمشيط الشعر.
الإسك بخصلة شعر ولها على المشط بدارة الجهاز برفق. وسوف تزيد بذلك كثافة الشعر من جذره (صورة رقم 2).
أسنان المشط القابلة للإزالة: F تم تصميمها لتشكيل التجاعيد بنظام خاص يسمح بتفريقها فيما بعد. اتباع الخطوات ذاتها لتمشيط
مزوج. استعمال القطع القابلة للإزالة لتفريق التجاعيد بشكل سهل: بالضغط على طرف المشط وإدارته حتى إزالة أسنان المشط

لتنظيف

- فصل الجهاز من التيار وتركه يبرد قبل الشروع في أي عملية تنظيف.
- يجب غسل الجهاز بقطعة قماش ناعمة ومبللة مع نقطتين من المنظف المائل وتجفيفه بعد ذلك.
- يمنع استخدام أي نوع من أنواع المنيبات ولا أي منتج يحتوي على العنصر ph الحمضي أو القاعدي مثل محلول الكلور أو أي منتجات
حاكة أو كاشطة لغسل الجهاز.
- لا تعطس الجهاز في الماء أو أي سائل آخر ولا تضعه تحت ماء الصنبور.
- لا تعطس الجهاز في الماء أو أي سائل آخر ولا تضعه تحت ماء الصنبور.

الإعطب وكيفية الإصلاح

- في حالة ظهور عطب، حمل الجهاز إلى مركز مرخص للخدمة التقنية.

لمنتجات الاتحاد الأوروبي و/ أو في حال المطالبة بها حسب القوانين في بلدك الأصلي:

البيئة وإمكانية إعادة تصنيع المنتج

- إن المواد التي يتكون منها هوي هذا الجهاز هي تدمج في وسيلة جمع، وترتيب، وإعادة تصنيعها.
- إن هذا المنتج خال تماما من تكلف المواد التي يمكن اعتبارها مضره بالمحيط.

- هذا الرمز يشير إلى أردت التخلص من المنتج وعند التأكد من انتهاء عمره، يجب إتمام ذلك
عن طريق استخدام الوسائل المناسبة على يد الوكلاء المعتمدين للتعامل مع هذه المخلفات وذلك
بهدف الجمع المنقذ لهذه المخلفات من الأجهزة الكهربائية والإلكترونية (RAEE).

ملاحظة: يمثل هذا الجهاز للتوجيه رقم EC/2006/95 للضغط المنخفض وللتوجيه EC/2004/108 الخاص بالتشويق الموجي
الكهرومبسي.



- تحذير : لحفظ الجهاز جافاً.
- تحذير : لا يمكن استعمال الجهاز قرب الماء.
- لا يمكن استعمال الجهاز قرب حوض الحمام أو مسبح.
- لا يمكن استعمال الجهاز قرب حوض الحمام أو مسبح.
- يجب فحص السلك الكهربائي بشكل دوري للتأكد من عدم وجود أي تلف فيه والإلتزام عن استعمال الجهاز .
- لا تتعرض الجهاز للمطر أو لحالات الرطوبة. الماء التي تتسرب إلى داخل الجهاز يمكن أن تتسبب في حدوث كهربتي
- يمكن أن تكون الأسطح القريبة من الملمس عالية الحرارة لقاء عمل الجهاز.
- لا تستعمل "الأك" أو أي مادة أخرى ب"المرآي" عندما يكون المحف في حالة التشغيل.
- وضع الجهاز على مساحة مستوية، ثابتة وملائمة لتحمل درجات حرارة عالية، بعيداً عن مصادر حرارة أخرى وعن رش الماء.
- تحذير : لتجنب حالة تسخين غير عادية، لا تغطي الجهاز
- تفدي السد الكامل أو الجزئي لمنخل ومخرج الهواء بقطع الأثاث والستائر والقياب... إلخ. يمكن أن تسبب خطر الحريق.

الاستعمال والاعتناء:

- تخلص كابل التيار الكهربائي قبل كل استعمال.
- لا تستعمل الجهاز قبل تركيب جميع أجزائه بشكل جيد.
- لا تستعمل الجهاز إذا كنت لقطع الإضافية متلفة.
- لا يمكن استعمال الجهاز إذا كان مفتاح التشغيل/ التوقيف عاطلاً.
- فصل الجهاز من الشبكة الكهربائية عند عدم استعماله أو قبل القيام بأي عملية تنظيف أو ضبط أو شحن أو تغيير الملحقات.
- هذا الجهاز مصمم للاستعمال المنزلي فقط وليس للاستعمال الحرفي أو الصناعي.
- لا يترك هذا الجهاز في متناول الأطفال أو أشخاصاً معاقين.
- عدم تعريض الجهاز لدرجات حرارة قصوى
- ترك وحفظ الجهاز في مكان جاف وخالي من الغبار وبعيداً عن ضوء الشمس.
- تأكد من أن شبكة التثبيت ليست مسنودة بالغبار، أو الأوساخ أو لثياء أخرى.
- لا تضع الجهاز في حالة تشغيل على أي مساحة.
- لا تستعمل الجهاز مع حيوانات.
- عدم استعمال الجهاز لتجفيف أي نوع من القطع النسيجية.

خدمات

- أي استعمال غير مناسب، أو غير مطبق لتعليمات الاستعمال، يمكن أن يؤدي إلى خطر، ويلغي الأمان ويخلي المصنع من المسؤولية.

طريقة الاستخدام

ملاحظات قبل الاستعمال:

- تأكد من سحب كل موافق الف من الجهاز.

الاستعمال:

- خنص الكابل قبل استعماله.
- يجب توصيل الجهاز بالكهربتي.
- يجب توصيل الجهاز بالكهربتي.
- تشغيل الجهاز بالضغط على زر اختيار السرعة.
- اختيار درجة الحرارة المطلوبة.



جهاز تجفيف و تصفيف الشعر
MODEL AIR

عميلنا العزيز

مشاركة توتروس نشكر لكم قراركم بشراء جهازنا من حيث أنه يتميز بتقنية عالية، تصميم ودرجة تشغيل عالية بالإضافة إلى تخطيه لجميع اختبارات الجودة الصارمة ومع كل هذه الميزات سيمنحك الجهاز الراحة التامة على المدى البعيد.

المواصفات:

- A جسم الجهاز
 - B زر فك الأداة الملحقة
 - C زر اختيار السرعة/ الحرارة
 - D جزء تركيز التيار الهوائي
 - E فرشاة ثقبية الاستعمال
 - F سنن المشط للقليل للتشديد
 - G حقيقتة نعل
- *تجد على زر اختيار الحرارة الأرقام 0, 1, 2، و رمز موجة، تشير هذه الموجة إلى درجة حرارة أخف تساعد على تثبيت للسرحة)

- لاد من القراءة المتكيفة لتعليمات قبل تشغيل الجهاز والاحتفاظ به وذلك للاطلاع عليه لاحقاً. عم الإجماع الجيد للتعليمات يمكن أن يؤدي إلى وقوع حوادث.

نصائح وتحذيرات الأمان

- يمكن استعمال هذا الجهاز من قبل أشخاص لا يعرفون طريقة استعماله أو أشخاص معاقين أو أطفال فوق سن 8 أعوام عندما يتم الإشراف عليهم من قبل شخص بالغ السن أو بعد حصولهم على التعليمات المناسبة حول الاستعمال الآمن للجهاز والتعرف على أخطاره. لا يمكن للأطفال القيام بعمليات تنظيف أو صيانة الجهاز إلا تحت إشراف شخص بالغ السن.
- هذا الجهاز ليس لعبة.
يجب مراقبة الأطفال لكي لا يلعبوا بهذا الجهاز.

- إذا كنت تستعمل الجهاز في الحمام، أفضله عن التيار الكهربائي إذا لم يكن في حالة استعمال لأن قرب الماء يمثل خطراً.
- يُسمح لتوفير الحماية الإضافية في التركيبات الكهربائية التي توفر الطاقة الكهربائية للجهاز أن تحتوي على جهاز للتيار المتكوب بحساسية تصل إلى 30mA ميغواط. استشر عامل تركيب مختص حول هذه النقطة.

في حالة ظهور عطب، حمل الجهاز إلى مركز مرخص للخدمة التقنية.

تحذير: عدم استعمال هذا الجهاز بالقرب من أحواض الاستحمام والش والمغسل أو الأحواض الأخرى الحاقية على الماء.

يُشير هذا الرمز إلى منع استعمال الجهاز بالقرب من الماء.

- وصل الجهاز بقباس كهربائي باستطاعة 10 أمبير على الأقل.
- لا يستعمل إذا الكبل الكهربائي رافع، أو لنقل أو لفصل الجهاز من التيار الكهربائي.
- تجنب لف الكبل حول الجهاز.
- لا تترك الكبل الكهربائي منحصرًا أو ملتويًا.
- لا يجب أن يلمس الكبل الكهربائي الجهات الساخنة للجهاز.
- لا يجب لمس قنيس الوصل بالكهرباء والأيدي مبللة.
- لا يمكن استعمال الجهاز إذا كان الكبل أو القنيس مضرورا
- إذا تكسرت ولعدة من مطوقات الجهاز، أفضل الجهاز من الكهرباء في الحين وذلك لتجنب وقوع حادث كهربائي.
- لا تستعمل الجهاز إذا وقع على الأرض أو عند ظهور علامات ضرر أو إذا كنت هناك تسربات.



taurus

Avda. Barcelona, s/n
E 25790 Oliana
Spain

Net weight: 0,660 Kg aprox.
Gross weight: 0,80 Kg aprox.

