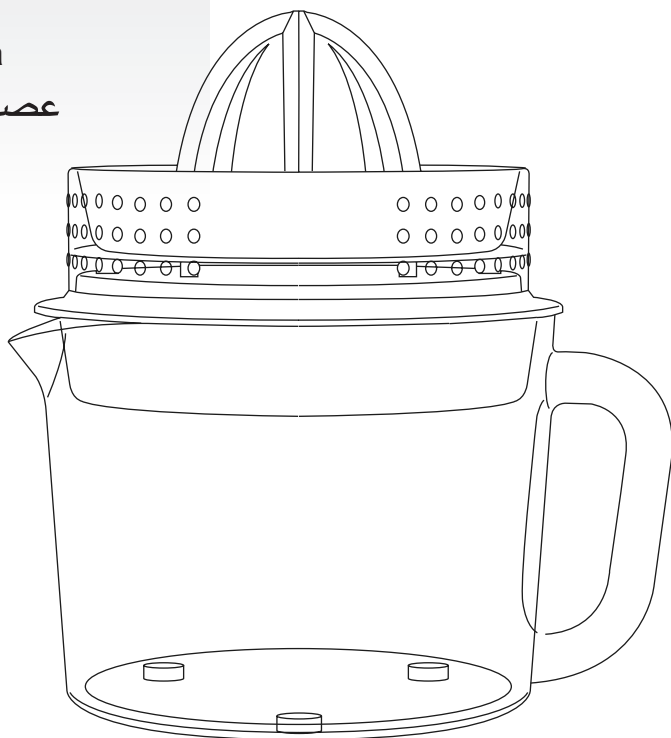


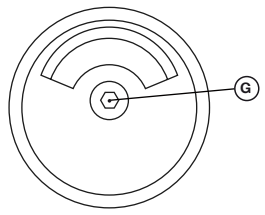
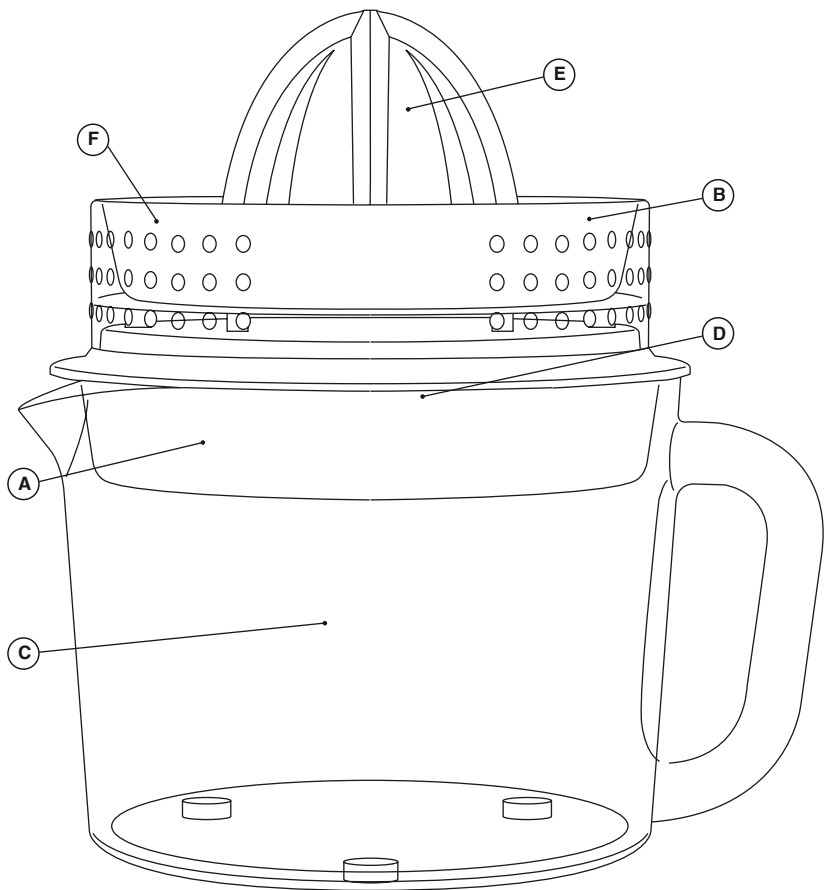
# taurus

## CITRUS GLASS

Exprimidor de cítricos  
Espremedora de cítrics  
Citrus Juicer  
Presse-agrumes  
Zitruspresse  
Spremiagrumi  
Espremedor de citrinos  
Citruspers  
Urządzenie do wyciskania  
owoców cytrusowych  
Αποχυρωτής εσπεριδοειδών  
Машина для выжимания  
сока из цитрусовых  
Storcător citrice  
Сокоизстисквачка  
عصارة الحمضيات







---

## Español

Exprimidor de cítricos  
CITRUS GLASS

### Distinguido cliente:

Le agradecemos que se haya decidido por la compra de un producto de la marca TAURUS. Su tecnología, diseño y funcionalidad, junto con el hecho de superar las más estrictas normas de calidad le comportarán total satisfacción durante mucho tiempo.

### Descripción

- A Cuerpo motor
- B Bandeja
- C Recipiente zumo
- D Junta de sellado del cuerpo
- E Conos
- F Filtro
- G Eje

### Consejos y advertencias de seguridad

- Leer atentamente este folleto de instrucciones antes de poner el aparato en marcha y guardarlo para posteriores consultas. La no observación y cumplimiento de estas instrucciones pueden comportar como resultado un accidente.
- Antes del primer uso, limpiar todas las partes del producto que puedan estar en contacto con alimentos, procediendo tal como se indica en el apartado de limpieza.
- Este aparato puede ser utilizado por niños con edad de 8 años y superior, si se les ha dado la supervisión o instrucciones apropiadas respecto al uso del aparato de una manera segura y comprenden los peligros que implica.
- La limpieza y el mantenimiento a realizar por el usuario no deben realizarlos los niños a menos que sean mayores de 8 años y estén supervisados.
- Mantener el aparato y su conexión de red fuera del alcance de los niños menores de 8 años.
- Este aparato pueden utilizarlo personas con capacidades físicas, sensoriales o mentales reducidas o falta de experiencia y conocimiento, si se les ha dado la supervisión o formación apropiadas respecto al uso del aparato de una manera segura y comprenden los peligros que implica.
- Este aparato no es un juguete. Los niños deben estar bajo vigilancia para asegurar que no jueguen con el aparato.
- Desconectar el aparato y desenchufar la alimentación si se deja desatendido y antes de cambiar los accesorios o partes próximas que se mueven durante el uso, del montaje, del desmontaje o de la limpieza.
- Si la conexión red está dañada, debe ser substituida, llevar el aparato a un Servicio de Asistencia Técnica autorizado. Con el fin de evitar un peligro, no

## intente desmontarlo o repararlo por sí mismo.

- Antes de conectar el aparato a la red, verificar que el voltaje indicado en la placa de características coincide con el voltaje de red.
- Conectar el aparato a una base de toma de corriente que soporte como mínimo 10 amperios.
- La clavija del aparato debe coincidir con la base eléctrica de la toma de corriente. Nunca modificar la clavija. No usar adaptadores de clavija.
- Mantener el área de trabajo limpia y bien iluminada. Las áreas desordenadas y oscuras son propensas a que ocurran accidentes.
- El aparato debe utilizarse y colocarse sobre una superficie plana y estable.
- No utilizar el aparato con el cable eléctrico o la clavija dañada.
- Si alguna de las envolventes del aparato se rompe, desconectar inmediatamente el aparato de la red para evitar la posibilidad de sufrir un choque eléctrico.
- No utilizar el aparato si ha caído, si hay señales visibles de daños, o si existe fuga.
- No forzar el cable eléctrico de conexión. Nunca usar el cable eléctrico para levantar, transportar o desenchufar el aparato.
- No dejar que el cable eléctrico de conexión quede atrapado o arrugado.
- Verificar el estado del cable eléctrico de conexión. Los cables dañados o enredados aumentan el riesgo de choque eléctrico.
- Este aparato no es adecuado para uso en exteriores.
- El cable de alimentación debe ser examinado regularmente en busca de signos de daño, y si está dañado, el aparato no tiene que usarse.
- No tocar la clavija de conexión con las manos mojadas.
- Tomar las medidas necesarias para evitar la puesta en marcha no intencionada del aparato.

### Utilización y cuidados:

- Antes de cada uso, desenrollar completamente el cable de alimentación del aparato.
- No usar el aparato si sus accesorios no están debidamente acoplados.
- No mover el aparato mientras está en uso.
- No utilizar el aparato inclinado, ni darle la vuelta.
- No dar la vuelta al aparato mientras está en uso o conectado a la red.

- Este aparato está pensado únicamente para un uso doméstico, no para uso profesional o industrial
- Guardar este aparato fuera del alcance de los niños y/o personas con capacidades físicas, sensoriales o mentales reducidas o falta de experiencia y conocimiento.
- Toda utilización inadecuada, o en desacuerdo con las instrucciones de uso, puede comportar peligro, anulando la garantía y la responsabilidad del fabricante.

**ADVERTENCIA:** No usar el aparato si el cristal está agrietado o roto.

## Modo de empleo

### Notas previas al uso:

- Asegúrese de que ha retirado todo el material de embalaje del producto.
- Antes de usar el producto por primera vez, limpie las partes en contacto con alimentos tal como se describe en el apartado de Limpieza.

### Uso:

- Enchufar el aparato a la red eléctrica.
- Cortar los cítricos que desee exprimir por la mitad.
- Poner en marcha el aparato situando el trozo de fruta sobre el cono exprimidor y ejerciendo presión.
- Para conseguir una mayor extracción, el cono gira en ambas direcciones.
- Una presión excesiva en el cono puede llegar a bloquear su rotación.
- No usar el extractor de forma continuada más de cinco minutos.
- Para detener el aparato, simplemente dejar de ejercer presión sobre el cono.
- Retirar la unidad cuerpo motor para poder vaciar la jarra.
- Al procesar grandes cantidades de fruta, debe limpiarse periódicamente el filtro y eliminar los restos de pulpa.

### Una vez finalizado el uso del aparato:

- Desenchufar el aparato de la red eléctrica.
- Limpiar el aparato.

## Limpieza

- Desenchufar el aparato de la red.
- Limpiar el cuerpo motor con un paño húmedo impregnado con unas gotas de detergente y

secarlo después.

- No utilizar disolventes, ni productos con un factor ph ácido o básico como la lejía, ni productos abrasivos, para la limpieza del aparato.
- No sumergir el cuerpo motor en agua u otro líquido, ni ponerlo bajo el grifo.
- Se recomienda limpiar el aparato regularmente y retirar todos los restos de alimentos.
- Si el aparato no se mantiene en buen estado de limpieza, su superficie puede degradarse y afectar de forma inexorable la duración de la vida del aparato y conducir a una situación peligrosa.
- Las siguientes piezas son aptas para su limpieza en el lavavajillas (usando un programa de lavado corto):
  - Bandeja
  - Conos
  - Filtro
  - Recipiente de zumo

Este aparato cumple con la Directiva 2014/35/EC de Baja Tensión, con la Directiva 2014/30/EC de Compatibilidad Electromagnética, con la Directiva 2011/65/EU sobre restricciones a la utilización de determinadas sustancias peligrosas en aparatos eléctricos y electrónicos y con la Directiva 2009/125/EC sobre los requisitos de diseño ecológico aplicable a los productos relacionados con la energía.

## Anomalías y reparación

- En caso de avería llevar el aparato a un Servicio de Asistencia Técnica autorizado. No intente desmontarlo o repararlo ya que puede existir peligro.

Para las versiones EU del producto y/o en el caso de que en su país aplique:

## Ecología y reciclabilidad del producto

- Los materiales que constituyen el envase de este aparato, están integrados en un sistema de recogida, clasificación y reciclado de los mismos. Si desea deshacerse de ellos, puede utilizar los contenedores públicos apropiados para cada tipo de material.
- El producto está exento de concentraciones de sustancias que se puedan considerar dañinas para el medio ambiente.



- Este símbolo significa que si desea deshacerse del producto, una vez transcurrida la vida del mismo, debe depositarlo por los medios adecuados a manos de un gestor de residuos autorizado para la recogida selectiva de Residuos de Aparatos Eléctricos y Electrónicos (RAEE).

---

## English

### Citrus juicer CITRUS GLASS

#### Dear customer,

Many thanks for choosing to purchase a TAU-RUS brand product.

Thanks to its technology, design and operation and the fact that it exceeds the strictest quality standards, a fully satisfactory use and long product life can be assured.

#### Description

- A Motor body
- B Tray
- C Juice container
- D Body sealing gasket
- E Cones
- F Filter
- G Axis

### Safety advice and warnings

- Read these instructions carefully before switching on the appliance and keep them for future reference. Failure to follow and observe these instructions may result in an accident.
- Clean all the parts of the product that will be in contact with food, as indicated in the cleaning section, before use.
- This appliance can be used by people unused to its handling, disabled people or children aged from 8 years and above if they have been given supervision or instruction concerning use of the appliance in a safe way and understand the hazards involved.
- Cleaning and user maintenance shall not be made by children unless they are older than 8 and supervised
- Keep the appliance and its cable out of reach of children under the age of eight.
- This appliance can be used by people unused to its handling, disabled people if they have been given supervision or instruction concerning use of the appliance in a safe way and understand the hazards involved.
- This appliance is not a toy. Children should be supervised to ensure that they do not play with the appliance.
- Disconnect the appliance and unplug the mains if you leave it unattended and before changing the accessories or nearby moving parts, assembling, dismantling or cleaning.
- If the connection is damaged it must be replaced. Take the appliance to an authorised Technical Assistance Service. Do not try to dismantle or repair without assistance, as this may be dangerous.
- Ensure that the voltage indicated on the nameplate matches the mains voltage before plugging in the appliance.
- Connect the appliance to a socket that can supply a minimum of 10 amperes.
- The appliance's plug must fit into the mains socket properly. Do not alter the plug. Do not use plug adaptors.
- Keep the working area clean and well lit. Clutter-

red and dark areas invite accidents.

- The appliance should be used and kept over a flat and stable surface.
- Do not use the appliance if the cable or plug is damaged.
- If any of the appliance casings breaks, immediately disconnect the appliance from the mains to prevent the possibility of an electric shock.
- Do not use the appliance if it has fallen on the floor, if there are visible signs of damage or if it has a leak.
- Never use the electric wire to lift up, carry or unplug the appliance.
- Ensure that the electric cable does not get trapped or tangled.
- Check the condition of the electrical connection cable. Damaged or tangled cables increase the risk of electric shock.
- This appliance is not suitable for outdoor use.
- The power cord must be regularly examined for signs of damage and if damaged, the appliance must not be used.
- Do not touch the plug with wet hands.
- Take the necessary measures to avoid starting the appliance involuntarily.

#### **Use and care:**

- Fully unroll the appliance's power cable before each use.
- Do not use the appliance if its accessories are not properly fitted.
- Do not move the appliance while in use.
- Do not use the appliance if it is tipped up and do not turn it over.
- Do not turn the appliance over while it is in use or connected to the mains.
- This appliance is for household use only, not professional or industrial use.
- Store this appliance out of the reach of children and/or those with reduced physical, sensory or mental abilities or those unfamiliar with its use
- Any misuse or failure to follow the instructions for use renders the guarantee and the manufacturer's liability null and void.

**CAUTION:** Do not use the appliance if the glass is cracked or broken.

## **Instructions for use**

### **Before use:**

- Make sure that all the product's packaging has been removed.
- Before using the product for the first time, clean

the parts that will come into contact with food in the manner described in the cleaning section.

### **Use:**

- Connect the appliance to the mains.
- Cut the citrus fruit/s to be squeezed in half.
- Turn on the appliance by pushing down on the piece of citrus fruit, once it has been placed on the juicing cone.
- In order to achieve an ideal extraction, the cone turns in both directions.
- Excessive pressure on the cone may block rotation.
- Do not use the extractor continuously for more than five minutes.
- To stop the appliance, simply stop applying pressure to the cone.
- Remove the motor body unit so you can empty the jug.
- Remark: If you process a large quantity of fruit, you must periodically clean the filter and remove the remains of the pulp.

### **Once you have finished using the appliance:**

- Unplug the appliance from the mains.
- Clean the appliance.

## **Cleaning**

- Disconnect the appliance from the mains before undertaking any cleaning task.
- Clean the motor base with a damp cloth with a few drops of washing-up liquid and then dry.
- Do not use solvents, or products with an acid or base pH such as bleach, or abrasive products, for cleaning the appliance.
- Never submerge the motor base in water or any other liquid or place it under running water.
- It is advisable to clean the appliance regularly and remove any food remains.
- If the appliance is not in good condition of cleanliness, its surface may degrade and inexorably affect the duration of the appliance's useful life and could become unsafe to use.
- The following pieces may be washed in a dishwasher (using a soft cleaning program):
  - Tray
  - Cones
  - Filter
  - Juice container



## Anomalies and repair


- Take the appliance to an authorised technical support service if problems arise. Do not try to dismantle or repair without assistance, as this may be dangerous.

For EU product versions and/or in the case that it is requested in your country:

### Ecology and recyclability of the product

- The materials of which the packaging of this appliance consists are included in a collection, classification and recycling system. Should you wish to dispose of them, use the appropriate public recycling bins for each type of material.
- The product does not contain concentrations of substances that could be considered harmful to the environment



- This symbol means that in case you wish to dispose of the product once its working life has ended, take it to an  authorised waste agent for the selective collection of waste electrical and electronic equipment (WEEE)

This appliance complies with Directive 2014/35/EC on Low Voltage, Directive 2014/30/EC on Electromagnetic Compatibility, Directive 2011/65/EU on the restrictions of the use of certain hazardous substances in electrical and electronic equipment and Directive 2009/125/EC on the ecodesign requirements for energy-related products.

---

## Français

Presse-agrumes  
CITRUS GLASS

### Cher Client,

Nous vous remercions d'avoir choisi d'acheter un appareil ménager de marque TAURUS.

Sa technologie, son design et sa fonctionnalité, s'ajoutant au fait qu'elle répond amplement aux normes de qualité les plus strictes, vous permettront d'en tirer une longue et durable satisfaction.

### Description

- A Corps de moteur
- B Plateau
- C Contenant de jus
- D Joints d'étanchéité du corps
- E Cônes
- F Filtre
- G Axe

### Conseils et mesures de sécurité

- Lire attentivement cette notice d'instructions avant de mettre l'appareil en marche, et la conserver pour la consulter ultérieurement. La non observation et application de ces instructions peuvent entraîner un accident.
- Avant la première utilisation, laver les parties en contact avec les aliments comme indiqué à la section nettoyage.
- Cet appareil peut être utilisé par des personnes non familiarisées avec son fonctionnement, des personnes handicapées ou des enfants âgés de plus de 8 ans, et ce, sous la surveillance d'une personne responsable ou après avoir

reçu la formation nécessaire sur le fonctionnement sûr de l'appareil et en comprenant les dangers qu'il comporte.

- Les enfants ne devront pas réaliser le nettoyage ou la maintenance de l'appareil à moins qu'ils soient âgés de plus de 8 ans et sous la supervision d'un adulte.
- Laisser l'appareil hors de portée des enfants âgés de moins de 8 ans.
- Cet appareil peut être utilisé par des personnes dont les capacités physiques, sensorielles ou mentales sont réduites ou des personnes dénuées d'expérience concernant son utilisation, et ce, sous surveillance ou après avoir reçu les instructions pour un maniement sûr de l'appareil et ayant compris les risques possibles.
- Cet appareil n'est pas un jouet. Les enfants doivent être surveillés pour s'assurer qu'ils ne jouent pas avec l'appareil.
- Déconnecter l'appareil et le débrancher du secteur si on le laisse sans surveillance et avant de changer les accessoires ou les parties proches qui bougent durant l'utilisation, du montage, du démontage ou du nettoyage.
- En cas de panne, remet-

tre l'appareil à un service d'assistance technique autorisé. Ne pas tenter de procéder aux réparations ou de démonter l'appareil; cela implique des risques.

- Avant de raccorder l'appareil au secteur, s'assurer que le voltage indiqué sur la plaque signalétique correspond à celui du secteur.
- Raccorder l'appareil à une prise pourvue d'une fiche de terre et supportant au moins 10 ampères.
- La prise de courant de l'appareil doit coïncider avec la base de la prise de courant. Ne jamais modifier la prise de courant. Ne pas utiliser d'adaptateur de prise de courant.
- Veiller à maintenir votre espace de travail propre et bien éclairé. Les espaces encombrés et sombres sont propices aux accidents.
- L'appareil doit être utilisé et placé sur une surface plane et stable.
- Ne pas utiliser l'appareil si son câble électrique ou sa prise est endommagé.
- Si une des enveloppes protectrices de l'appareil se rompt, débrancher immédiatement l'appareil du secteur pour éviter tout choc électrique.
- Ne pas utiliser l'appareil s'il est tombé, s'il y a des signes visibles de dommages ou en cas de fuite.
- Ne pas forcer le câble électrique de connexion. Ne jamais utiliser le câble électrique pour lever, transporter ou débrancher l'appareil.
- Éviter que le câble électrique de connexion ne se coince ou ne s'emmêle.
- Vérifier l'état du câble d'alimentation électrique. Les câbles endommagés ou emmêlés augmentent le risque de décharge électrique.
- Cet appareil n'est pas adéquat pour un usage à l'extérieur.
- Le câble d'alimentation doit être examiné régulièrement à la recherche de signes de dommages, et s'il est endommagé, l'appareil ne doit pas être utilisé.
- Ne pas toucher la prise de raccordement avec les mains mouillées.
- Prendre les précautions nécessaires pour éviter de mettre en marche involontairement l'appareil.

### Utilisation et précautions :

- Avant chaque utilisation, dérouler complètement le câble d'alimentation de l'appareil.
- Ne pas utiliser l'appareil si ses accessoires ne sont pas dûment accouplés.
- Ne pas faire bouger l'appareil en cours de fonctionnement
- Ne pas utiliser l'appareil alors qu'il est incliné, ni le retourner.
- Ne pas retourner l'appareil quand il est en cours d'utilisation ou branché au secteur.
- Cet appareil est uniquement destiné à un usage domestique et non professionnel ou industriel.
- Conservez cet appareil hors de portée des enfants ou des personnes avec capacités physiques, sensorielles ou mentales réduites ou présentant un manque d'expérience et de connaissances.
- Toute utilisation inappropriée ou non conforme aux instructions d'utilisation annule la garantie et la responsabilité du fabricant.

**AVERTISSEMENT:** Ne pas utiliser l'appareil si le verre est brisé ou cassé.

### Mode d'emploi

#### Remarques avant utilisation:

- Assurez-vous que vous avez retiré tout le matériel d'emballage du produit.
- Avant la première utilisation, laver le panier et la cuve à l'eau et au détergent, bien rincer afin d'éliminer les restes de détergent et ensuite, sécher.

#### Usage :

- Brancher l'appareil au secteur.
- Couper les agrumes en deux.
- Mettre en marche l'appareil en plaçant le demi fruit sur le cône presse agrumes et en appuyant dessus.
- Le cône tourne dans les deux sens pour extraire un maximum de jus.
- Une pression excessive sur le cône pourrait bloquer la rotation.
- Ne pas utiliser l'extracteur de façon continue pendant plus de cinq minutes.
- Pour stopper l'appareil, il suffira de cesser d'appuyer sur le cône.
- Enlever l'ensemble corps de moteur pour pouvoir vider la carafe
- Si vous souhaitez presser une grande quantité de fruit, vous devrez nettoyer régulièrement le filtre pour enlever les restes de pulpe.

### **Lorsque vous avez fini de vous servir de l'appareil:**

- Débrancher l'appareil du secteur.
- Nettoyer l'appareil.

### **Nettoyage**

- Débrancher l'appareil du secteur.
- Nettoyer le base moteur avec un chiffon humide et le laisser sécher.
- Ne pas utiliser de solvants ni de produits à pH acide ou basique tels que l'eau de javel, ni de produits abrasifs pour nettoyer l'appareil.
- Ne pas immerger le base moteur dans l'eau ou tout autre liquide, ni le passer sous un robinet.
- Il est recommandé de nettoyer l'appareil régulièrement et de retirer tous les restes d'aliments.
- Si l'appareil n'est pas maintenu dans un bon état de propreté, sa surface peut se dégrader et affecter de façon inexorable la durée de vie de l'appareil et le rendre dangereux.
- Les pièces suivantes peuvent être lavées au lave-vaisselle:
  - Plateau
  - Cônes
  - Filtre
  - Récipient à jus

### **Anomalies et réparation**

- En cas de panne, remettre l'appareil à un service d'assistance technique autorisé. Ne pas tenter de procéder aux réparations ou de démonter l'appareil; cela implique des risques.

Pour les produits de l'Union Européenne et (ou) conformément à la réglementation en vigueur de votre pays d'origine :

### **Écologie et recyclage du produit**

- Les matériaux dont l'emballage de cet appareil est constitué intègrent un programme de collecte, de classification et de recyclage. Si vous souhaitez vous en défaire, veuillez utiliser les conteneurs publics appropriés pour chaque type de matériel.
- Le produit ne contient pas de concentrations de substances considérées comme étant nocives pour l'environnement.



- Ce symbole signifie que si vous souhaitez vous défaire du produit, une fois que celui-ci n'est plus utilisable, remettez-le, suivant la méthode appropriée, à un gestionnaire de déchets d'équipements électriques et électroniques (DEEE).

Cet appareil est certifié conforme à la Directive 2014/35/EC de Basse Tension, de même qu'à la Directive 2014/30/EC en matière de Compatibilité Électromagnétique, à la Directive 2011/65/EC relative à la limitation de l'utilisation de certaines substances dangereuses dans les équipements électriques et électroniques et à la Directive 2009/125/EC sur les conditions de conception écologique applicable aux produits en rapport avec l'énergie.

---

## Deutsch

### Zitruspresse CITRUS GLASS

#### Sehr geehrter Kunde:

Wir danken Ihnen für Ihre Entscheidung, ein TAURUS Gerät zu kaufen.

Technologie, Design und Funktionalität dieses Gerätes, in Kombination mit der Erfüllung der strengsten Qualitätsnormen, werden Ihnen lange Zeit viel Freude bereiten.

#### Beschreibung

- A Motorkörper
- B Tablett
- C Saftbehälter
- D Der Dichtungskörper
- E Kegel
- F Filter
- G Achse

#### Sicherheitsempfehlungen und -hinweise

- Lesen Sie die Gebrauchsanweisung sorgfältig durch, bevor Sie das Gerät einschalten, und bewahren Sie diese zum Nachschlagen zu einem späteren Zeitpunkt auf. Die Nichtbeachtung dieser Gebrauchsanweisungen kann Unfälle zur Folge haben.
  - Vor der Erstanwendung müssen die Einzelteile, die mit Nahrungsmitteln in Kontakt geraten, so wie im Absatz Reinigung beschrieben, gereinigt werden.
  - Personen, denen es an Wissen im Umgang mit dem Gerät mangelt, geistig behinderte Personen oder Kinder ab 8 Jahren dürfen das Gerät nur unter Aufsicht oder Anleitung über
- den sicheren Gebrauch des Gerätes benutzen, so dass sie die Gefahren, die von diesem Gerät ausgehen, verstehen.
  - Kinder dürfen an dem Gerät keine Reinigungs- oder Instandhaltungsarbeiten vornehmen, sofern sie nicht älter als 8 Jahre sind und von einem Erwachsenen beaufsichtigt werden.
  - Das Gerät und sein Netzanschluss dürfen nicht in die Hände von Kindern unter 8 Jahren kommen.
  - Dieses Gerät ist nicht geeignet für die Verwendung durch Personen mit eingeschränkter Wahrnehmung oder verminderten physischen oder geistigen Fähigkeiten oder einem Mangel an Erfahrung und Kenntnissen, sofern sie nicht durch eine für ihre Sicherheit verantwortliche Person beaufsichtigt oder bei der Bedienung angeleitet werden und die möglichen Gefahren verstehen.
  - Dieses Gerät ist kein Spielzeug. Kinder sollten überwacht werden, um sicherzustellen, dass sie nicht mit dem Gerät spielen.
  - Schalten Sie das Gerät aus und ziehen Sie den Netzstecker, bevor Sie Zubehörteile oder verbundene Bestandteile, die sich während des Gebrau-

chs bewegen, auswechseln, Teile an- oder abbauen oder eine Reinigung vornehmen.

- Bringen Sie das Gerät im Falle einer Störung zu einem zugelassenen technischen Wartungsdienst. Versuchen Sie nicht, das Gerät zu reparieren oder zu demontieren, da dies gefährlich sein könnte.

- Vergewissern Sie sich, dass die Spannung auf dem Typenschild mit der Netzspannung übereinstimmt, bevor Sie den Apparat an das Stromnetz anschließen.
- Das Gerät an ein Stromnetz mit mindestens 10 Ampere anschließen.
- Der Stecker des Geräts muss mit dem Steckdosentyp des Stromanschlusses übereinstimmen. Der Stecker darf nicht verändert werden. Verwenden Sie keine Steckeradapter.
- Der Arbeitsplatz soll sauber und gut beleuchtet sein. In unordentlichen und dunklen Zonen kann es zu Unfällen kommen.
- Das Gerät muss auf einer ebenen und standfesten Oberfläche aufgestellt und benutzt werden.
- Das Gerät darf nicht mit beschädigtem elektrischem Kabel oder Stecker verwendet werden.
- Sollte ein Teil der Geräteverkleidung beschädigt sein, ist die Stromzufuhr umgehend zu unterbrechen, um die Möglichkeit eines elektrischen Schlags zu vermeiden.
- Das Gerät nicht benutzen, wenn es heruntergefallen ist, sichtbare Schäden aufweist oder undicht ist.
- Elektrische Kabel nicht überbeanspruchen. Elektrische Kabel dürfen nicht zum Anheben, Transportieren oder Ausstecken des Geräts benützt werden.
- Achten Sie darauf, dass das elektrische Kabel nicht getreten oder zerknittert wird.
- Überprüfen Sie den Zustand des Netzkabels. Beschädigte oder verwickelte Kabel erhöhen die Stromschlaggefahr.
- Dieses Gerät ist nicht für den Gebrauch im Außenbereich geeignet.
- Das Netzkabel ist regelmäßig auf Schäden zu prüfen. Bei beschädigtem Kabel darf das Gerät nicht verwendet werden.

- Berühren Sie den Stecker nicht mit feuchten Händen.
- Treffen Sie die erforderlichen Maßnahmen, um ein unbeabsichtigtes Inbetriebsetzen des Geräts zu verhindern.

### **Gebrauch und Pflege:**

- Vor jedem Gebrauch des Geräts das Stromkabel vollständig auswickeln.
- Gerät nicht benützen, wenn Zubehör oder Ersatzteile nicht richtig befestigt sind.
- Das Gerät nicht bewegen, während es in Betrieb ist.
- Verwenden Sie das Gerät nicht im gekippten oder umgedrehten Zustand.
- Bewegen oder verschieben Sie das Gerät nicht, während es in Betrieb ist.
- Dieser Apparat dient ausschließlich für Haushaltszwecke und ist für professionellen oder gewerblichen Gebrauch nicht geeignet.
- Dieses Gerät darf nicht von Personen (einschließlich Kindern) mit eingeschränkten körperlichen, sensorischen oder geistigen Fähigkeiten bzw. ohne ausreichende Erfahrung und Kenntnisse benutzt werden
- Unfachgemäßer Gebrauch oder die Nichteinhaltung der vorliegenden Gebrauchsanweisungen können gefährlich sein und führen zu einer vollständigen Ungültigkeit der Herstellergarantie.

**WARNUNG:** Das Gerät nicht benutzen, wenn das Glas Risse aufweist oder zerbrochen ist.

## **Gebrauchsanweisung**

### **Hinweise vor dem Einsatz:**

- Vergewissern Sie sich, dass Sie das gesamte Verpackungsmaterial des Produkts entfernt haben.
- Vor der Erstanwendung müssen die Einzelteile, die mit Nahrungsmitteln in Kontakt geraten, so wie im Absatz Reinigung beschrieben, gereinigt werden.

### **Gebrauch:**

- Schließen Sie das Gerät an das Stromnetz an.
- Die Zitrusfrüchte, die Sie auspressen möchten, mit einem Messer halbieren.
- Die Zitrusfruchthälften mit der Schnittfläche auf den Presskegel drücken und festhalten. Durch das Drücken startet das Gerät.
- Für eine optimale Saftausbeute dreht sich der Saftkegel in beide Richtungen.
- Bei zu starkem Druck kann die Drehung des

Saftkegels blockiert werden.

- Die Zitruspresse nicht länger als fünf Minuten durchgehend verwenden.
- Das Gerät stoppt, wenn kein Druck mehr auf den Presskegel ausgeübt wird.
- Die Motorkörper abnehmen, um das Gefäß zu entleeren.
- Wenn Sie eine große Menge an Früchten verarbeiten, müssen Sie regelmäßig den Filter säubern und die Fruchtfleischreste entfernen.

#### **Nach dem Gebrauch des Gerätes:**

- Ziehen Sie den Netzstecker.
- Reinigen Sie das Gerät.

## **Reinigung**

- Ziehen Sie den Stecker raus.
- Reinigen Sie das Gerät mit einem feuchten Tuch, auf das Sie einige Tropfen Reinigungsmittel geben und trocknen Sie es danach ab.
- Verwenden Sie zur Reinigung des Apparates weder Lösungsmittel noch Scheuermittel oder Produkte mit einem sauren oder basischen pH-Wert wie Lauge.
- Das Gerät nicht in Wasser oder andere Flüssigkeiten tauchen und nicht unter den Wasserhahn halten.
- Es wird empfohlen, Speisereste regelmäßig vom Gerät zu entfernen.
- Halten Sie das Gerät nicht sauber, so könnte sich der Zustand seiner Oberfläche verschlechtern, seine Lebenszeit negativ beeinflusst und gefährliche Situationen verursacht werden.
- Die folgenden Teile können in der Geschirrspülmaschine gewaschen werden: (mit einem kurzen Geschirrspülprogramm):
  - Tablett
  - Presskegel
  - Sieb
  - Saftbehälter

## **Störungen und Reparatur**

- Bringen Sie das Gerät im Falle einer Störung zu einem zugelassenen technischen Wartungsdienst. Versuchen Sie nicht, das Gerät zu reparieren oder zu demontieren, da dies gefährlich sein könnte.

Für Produkte der Europäischen Union und / oder falls vom Gesetz in Ihrem Herkunftsland vorgeschrieben:

## **Umweltschutz und Recycelbarkeit des Produktes**

- Die zur Herstellung des Verpackungsmaterials dieses Geräts verwendeten Materialien sind im Sammel-, Klassifizierungs- und Recyclingsystem integriert.
- Das Produkt gibt keine Substanzen in für die Umwelt schädlichen Konzentrationen ab.



Dieses Symbol bedeutet, dass Sie das Produkt, sobald es abgelaufen ist, von einem entsprechenden Fachmann an einem für Elektrische und Elektronische Geräteabfälle (EEGA) geeigneten Ort entsorgen sollen.

Dieses Gerät erfüllt die Richtlinie 2014/35/EG über Niederspannung, die Richtlinie 2014/30/EG über elektromagnetische Verträglichkeit, die Richtlinie 2011/65/EU zur Beschränkung der Verwendung bestimmter gefährlicher Stoffe in Elektro- und Elektronikgeräten und die Richtlinie 2009/125/EG über die Anforderungen an die umweltgerechte Gestaltung energiebetriebener Produkte.

## Italiano

Spremiagrumi  
CITRUS GLASS

### Egregio cliente,

le siamo grati per aver acquistato un elettrodomestico della marca TAURUS.

La sua tecnologia, il suo design e la sua funzionalità, oltre al fatto di aver superato le più rigorose norme di qualità, le assicureranno una totale soddisfazione durante molto tempo.

### Descrizione

- A Corpo motore
- B Vassoio
- C Contenitore di succo
- D Corpo Seal
- E Coni
- F Filtro
- G Asse

## Consigli e avvisi di sicurezza

- Prima di utilizzare l'apparecchio, leggere attentamente le istruzioni riportate nel presente opuscolo e conservarlo per future consultazioni. La mancata osservanza delle presenti istruzioni può essere causa di incidenti.
- Prima del primo utilizzo dell'apparecchio, si consiglia di pulire tutte le parti a contatto con gli alimenti, come indicato nella sezione dedicata alla pulizia.
- Questo apparato può essere utilizzato da persone che non ne conoscono il funzionamento, persone disabili o bambini di età superiore a 8 anni, esclusivamente sotto la sorveglianza

di un adulto o nel caso abbiano ricevuto le istruzioni per un suo uso in tutta sicurezza e ne comprendano i rischi.

- I bambini non devono effettuare operazioni di pulizia o manutenzione dell'apparecchio se sono minori di 8 anni e comunque sempre sotto la sorveglianza di un adulto.
- Mantenere l'apparecchio e le parti per il collegamento alla rete elettrica fuori dalla portata di bambini minori di 8 anni.
- Questo apparecchio è idoneo per l'utilizzo da parte di persone con capacità fisiche, sensoriali o mentali ridotte o da persone non familiari con la manipolazione dello stesso, purché sorvegliati o debitamente informati sull'utilizzo in sicurezza della macchina e sui potenziali pericoli associati.
- Questo apparecchio non è un giocattolo. Assicurarsi che i bambini non giochino con l'apparecchio.
- Scollegare l'apparecchio e disconnettere l'alimentazione quando non supervisionato e prima di sostituire accessori o parti vicine in movimento durante l'uso, montare, smontare o eseguire la pulizia.
- In caso di guasto, rivolgersi a un Centro di Assistenza



- **Tecnica autorizzato. Non tentare di smontare o riparare l'apparecchio in quanto ciò potrebbe comportare rischi di sicurezza.**

- Prima di collegare l'apparecchio alla rete elettrica, verificare che la tensione indicata sulla targhetta delle specifiche corrisponda alla tensione di rete.
- Collegare l'apparecchio a una presa di corrente che sopporti come minimo 10 ampere.
- Verificare che la presa sia adatta alla spina dell'apparecchio. Non apportare alcuna modifica alla spina. Non usare adattatori.
- Mantenere l'area di lavoro pulita e ben illuminata. È più probabile che si verifichino incidenti in aree non adeguatamente illuminate e ordinate.
- L'apparecchio deve essere collocato e utilizzato su una superficie piana e stabile.
- Non utilizzare l'apparecchio nel caso in cui il cavo di alimentazione o la spina siano danneggiati.
- In caso di rottura di una parte dell'involucro esterno dell'apparecchio, scollegare immediatamente la spina dalla presa di corrente al fine di evitare eventuali scariche elettriche.
- Non usare l'apparecchio in seguito a cadute, nel caso presenti danni visibili o in presenza di qualsiasi perdita.
- Non tirare il cavo elettrico e non usarlo mai per sollevare, trasportare o scollegare l'apparecchio.
- Non lasciare che il cavo rimanga impigliato o attorcigliato.
- Controllare lo stato del cavo di alimentazione: i cavi danneggiati o attorcigliati aumentano il rischio di scariche elettriche.
- Apparato non idoneo all'uso in ambienti esterni.
- Ispezionare regolarmente il cavo di alimentazione per individuare segni di danneggiamento, nel qual caso non è consentito l'utilizzo dell'apparecchio.
- Non toccare mai la spina con le mani bagnate.
- Adottare le misure di sicurezza necessarie per evitare l'avvio involontario dell'apparecchio.

#### **Precauzioni d'uso:**

- Prima di ogni utilizzo, svolgere completamente il cavo dell'apparecchio.
- Non utilizzare l'apparecchio se gli accessori non

sono correttamente collegati.

- Non muovere l'apparecchio durante l'uso
- Non utilizzare l'apparecchio inclinato, né capovolgerlo.
- Non capovolgere l'apparecchio se è in funzione o collegato alla presa.
- Questo apparecchio è destinato unicamente all'uso domestico, non professionale o industriale.
- Questo apparecchio non deve essere utilizzato da persone (inclusi bambini) con problemi fisici, mentali o di sensibilità o con mancanza di esperienza e conoscenza
- Il produttore invalida la garanzia e declina ogni responsabilità in caso di uso inappropriato dell'apparecchio o non conforme alle istruzioni d'uso.

**AVVERTENZA:** Non utilizzare l'apparecchio se il vetro è incrinato o rotto.

## **Modalità d'uso**

### **Prima dell'uso:**

- Assicurarsi di aver rimosso dal prodotto tutto il materiale di imballaggio.
- Prima del primo utilizzo dell'apparecchio, si consiglia di pulire tutte le parti a contatto con gli alimenti, come indicato nella sezione dedicata alla pulizia.

### **Uso:**

- Collegare l'apparecchio alla rete elettrica.
- Rimuovere il coperchio.
- Avviare l'apparecchio appoggiando il pezzo di frutta sul cono e spingendo verso il basso.
- Per una maggiore efficacia, il cono ruota in entrambe le direzioni.
- Una pressione eccessiva sul cono può giungere a bloccarne la rotazione.
- Non utilizzare lo spremiagrumi ininterrottamente per più di cinque minuti.
- Per fermare l'apparecchio, interrompere semplicemente la pressione sul cono.
- Rimuovere il corpo motore per svuotare la brocca.
- Quando si spremono grandi quantità di frutta, bisogna pulire periodicamente il filtro ed eliminare i resti di polpa.

### **Dopo l'uso dell'apparecchio:**

- Staccare l'apparecchio dalla rete.
- Pulire l'apparecchio.

## Pulizia

- Disinserire la spina dell'apparecchio dalla rete elettrica.
- Pulire il gruppo elettrico con un panno umido, ed asciugarlo.
- Per la pulizia, non usare solventi o prodotti con pH acido o basico, come la candeggina, oppure prodotti abrasivi.
- Non immergere l'apparecchio in acqua o altri liquidi e non metterlo sotto il rubinetto.
- Si raccomanda di pulire l'apparecchio periodicamente e di rimuovere tutti i residui di cibo.
- Se non si esegue una pulizia periodica dell'apparecchio, la sua superficie può deteriorarsi nuocendo irrimediabilmente alla sua durata, nonché renderlo pericoloso.
- I seguenti accessori possono essere lavati in lavastoviglie (usando un programma di lavaggio corto):
  - Vassoio
  - Conos
  - Filtro
  - Recipiente per il succo

Questo apparecchio soddisfa la Direttiva 2014/35/EC di Bassa Tensione, la Direttiva 2014/30/EC di Compatibilità Elettromagnetica, la Direttiva 2011/65/EC sui limiti all'impiego di determinate sostanze pericolose negli apparecchi elettrici ed elettronici e la Direttiva 2009/125/EC di Ecodesign dei prodotti che consumano energia.

## Anomalie e riparazioni

- In caso di guasto, rivolgersi a un Centro di Assistenza Tecnica autorizzato. Non tentare di smontare o riparare l'apparecchio in quanto ciò potrebbe comportare rischi di sicurezza.

Per i prodotti dell'Unione Europea e/o nel caso in cui sia previsto dalla legislazione del Suo paese di origine:

### Prodotto ecologico e riciclabile

- I materiali che costituiscono l'imballaggio di questo apparecchio sono riciclabili. Per lo smaltimento, utilizzare gli appositi contenitori pubblici, adatti per ogni tipo di materiale.
- Il prodotto non contiene sostanze dannose per l'ambiente.



- Questo simbolo indica che, per smaltire il prodotto al termine della sua durata utile, occorre depositarlo presso un ente di smaltimento autorizzato alla raccolta differenziata di rifiuti di apparecchiature elettriche ed elettroniche (RAEE).

---

## Português

Espremedor de citrinos  
CITRUS GLASS

### Caro cliente:

Obrigado por ter adquirido um electrodoméstico da marca TAURUS.

A sua tecnologia, design e funcionalidade, aliados às mais rigorosas normas de qualidade, garantir-lhe-ão uma total satisfação durante muito tempo.

### Descrição

- A Corpo do motor
- B Bandeja
- C Recipiente suco
- D Corpo de vedação
- E Cones
- F Filtro
- G Eixo

## Conselhos e advertências de segurança

- Ler atentamente este manual de instruções antes de ligar o aparelho e guardá-lo para consultas futuras. A não observação e cumprimento destas instruções pode resultar num acidente.
- Antes da primeira utilização, limpar todas as partes do aparelho que possam estar em contacto com os alimentos, procedendo como se indica no capítulo de limpeza.
- Este aparelho pode ser utilizado por pessoas não familiarizadas com a sua utilização, pessoas incapacitadas ou crianças a partir dos 8 anos, desde que o façam sob supervisão ou tenham recebido formação sobre

a utilização segura do aparelho e compreendam os perigos que este comporta.

- As crianças não devem realizar operações de limpeza ou manutenção do aparelho, a menos que sejam maiores de 8 anos e se encontrem sob a supervisão de um adulto.
- Guardar este aparelho fora do alcance de crianças menor de 8 anos.
- Este aparelho pode ser utilizado por pessoas com capacidades físicas, sensoriais ou mentais reduzidas, ou por pessoas com falta de experiência na utilização do mesmo, sempre que actuem sob vigilância ou tenham recebido instruções sobre a utilização segura do aparelho e compreendam os possíveis riscos.
- Este aparelho não é um brinquedo. As crianças devem ser vigiadas para garantir que não brincam com o aparelho.
- Desligar o aparelho e retirá-lo da alimentação em caso de não vigilância e antes de mudar os acessórios ou peças próximas que se movam durante a utilização, antes da montagem, da desmontagem ou da limpeza.
- Se a ligação de rede estiver danificada, deve ser substituída. Levar o aparelho a um

## Serviço de Assistência Técnica autorizado. Não o tente desmontar ou reparar, já que pode ser perigoso.

- Antes de ligar o aparelho à rede eléctrica, verificar se a voltagem indicada nas características coincide com a voltagem da rede eléctrica.
- Ligue o aparelho a uma tomada eléctrica com ligação a terra e que suporte 10 amperes.
- A ficha do aparelho deve coincidir com a tomada de corrente eléctrica. Nunca modificar a ficha eléctrica. Não utilizar adaptadores de ficha eléctrica.
- Manter a área de trabalho limpa e bem iluminada. As áreas desordenadas e escuras propiciam a ocorrência de acidentes.
- O aparelho deve ser utilizado e colocado sobre uma superfície plana e estável.
- Não utilizar o aparelho se tiver o cabo eléctrico ou a ficha danificada.
- Se algum dos revestimentos do aparelho se partir, desligar imediatamente o aparelho da rede eléctrica para evitar a possibilidade de sofrer um choque eléctrico.
- Não utilizar o aparelho se este caiu e se existirem sinais visíveis de danos ou de fuga.
- Nunca utilizar o cabo eléctrico para levantar, transportar ou desligar o aparelho.
- Não deixar que o cabo eléctrico de ligação fique preso ou dobrado.
- Verificar o estado do cabo de alimentação. Os cabos danificados ou entrelaçados aumentam o risco de choque eléctrico.
- Este aparelho não é adequado para ser utilizado no exterior.
- O cabo de alimentação deve ser examinado regularmente quanto a danos e, se estiver danificado, o aparelho não deve ser usado.
- Não tocar na ficha de ligação com as mãos molhadas.
- Tomar as medidas necessárias para evitar que o aparelho se ligue acidentalmente.

### Utilização e cuidados:

- Antes de cada utilização, desenrolar completamente o cabo de alimentação do aparelho.
- Não utilizar o aparelho se os acessórios não estiverem devidamente montados.
- Não mover o aparelho enquanto estiver em funcionamento.

- Não utilizar o aparelho inclinado nem invertido.
- Não inverter o aparelho enquanto estiver a ser utilizado ou ligado à rede eléctrica.
- Este aparelho está projectado unicamente para utilização doméstica, não para utilização profissional ou industrial.
- Este aparelho não está destinado para as pessoas (incluindo crianças) que apresentem capacidades físicas, sensoriais ou mentais reduzidas, ou falta de experiência e conhecimento.

- Qualquer utilização inadequada ou em desacordo com as instruções de utilização pode ser perigosa e anula a garantia e a responsabilidade do fabricante.

**ADVERTÊNCIA:** Não utilize o aparelho se o vidro apresentar fissuras ou danos.

## Modo de emprego

### Notas prévias à utilização:

- Assegure-se de que retirou todo o material de embalagem do produto.
- Antes de usar o produto pela primeira vez, limpe as partes em contacto com os alimentos tal como se descreve no capítulo de limpeza.

### Utilização:

- Ligar o aparelho à rede eléctrica.
- Cortar os citrinos que pretende espremer a meio.
- Colocar o aparelho em funcionamento, colocando o bocado de fruta sobre o cone espremedor e exercendo pressão.
- O cone gira em ambas as direcções para obter uma maior extracção.
- Uma pressão excessiva no cone pode bloquear a respectiva rotação.
- Não usar o extractor de forma contínua durante mais de cinco minutos.
- Para parar o aparelho, deixar simplesmente de exercer pressão sobre o cone.
- Retirar a unidade corpo do motor para poder esvaziar o depósito.
- Ao processar grandes quantidades de fruta deve limpar periodicamente o filtro e eliminar os restos de polpa.

### Uma vez terminada a utilização do aparelho:

- Desligar o aparelho da rede eléctrica.
- Limpar o aparelho.

## Limpeza

- Desligar o aparelho da rede eléctrica.
- Limpar o aparelho com um pano húmido com algumas gotas de detergente e secá-lo de seguida.
- Não utilizar solventes, produtos com um factor pH ácido ou básico como a lixívia nem produtos abrasivos para a limpeza do aparelho.
- Não submergir o aparelho em água ou em qualquer outro líquido nem o coloque debaixo da torneira.
- Recomenda-se limpar o aparelho regularmente e retirar todos os restos de alimentos.
- Se o aparelho não se mantiver limpo, a sua superfície pode degradar-se e afectar de forma inexorável a duração da vida do aparelho e conduzir a uma situação de perigo.
- As seguintes peças são aptas para limpeza na máquina de lavar louça (usando um programa de lavagem curto):
  - Bandeja
  - Cone
  - Filtro
  - Recipiente de sumo

## Anomalias e reparação

- Em caso de avaria, levar o aparelho a um Serviço de Assistência Técnica autorizado. Não o tente desmontar ou reparar, já que pode ser perigoso.

Para produtos da União Europeia e/ou conforme os requisitos da regulamentação do seu país de origem:

### Ecologia e reciclabilidade do produto

- Os materiais que constituem a embalagem deste aparelho estão integrados num sistema de recolha, classificação e reciclagem. Caso deseje desfazer-se deles, pode utilizar os contentores públicos apropriados para cada tipo de material.
- O produto está isento de concentrações de substâncias que podem ser consideradas nocivas para o ambiente.



Este símbolo significa que se desejar desfazer-se do produto depois de terminada a sua vida útil, deve entregá-

lo através dos meios adequados ao cuidado de um gestor de resíduos

autorizado para a recolha selectiva de Resíduos de Equipamentos Eléctricos e Electrónicos (REEE).

Este aparelho cumpre a Directiva 2014/35/CE de Baixa Tensão, a Directiva 2014/30/CE de Compatibilidade Electromagnética, a Directiva 2011/65/CE sobre restrições à utilização de determinadas substâncias perigosas em aparelhos eléctricos e electrónicos e a Directiva 2009/125/CE sobre os requisitos de design ecológico aplicável aos produtos relacionados com a energia.

---

## Nederlands

Citruspers  
CITRUS GLASS

### Geachte klant:

We danken u voor de aankoop van een product van het merk TAURUS.

De technologie, het ontwerp en de functionaliteit, samen met het feit dat het de strikteste kwaliteitsnormen overtreft, garanderen u volle tevredenheid voor een lange tijd.

### Beschrijving

- A Motorhuis
- B Dienblad
- C Sapkom
- D Seal lichaam
- E Kegels
- F Filter
- G As

### Adviezen en veiligheidsvoorschriften

- Neem deze gebruiksaanwijzing aandachtig door voordat u het apparaat in gebruik neemt en bewaar ze voor latere raadpleging. Het niet naleven en veronachtzamen van deze voorschriften kan een ongeluk tot gevolg hebben.
- Voor het eerste gebruik dient U alle delen van het apparaat die met voedingsmiddelen in aanraking kunnen komen, schoon te maken, zoals aangegeven bij de paragraaf Schoonmaken.
- Dit toestel mag, onder toezicht, door onervaren personen, personen met een beperking of kinderen vanaf 8 jaar gebruikt worden mits zij de nodige informatie hebben gekregen om het

toestel op een veilige manier te kunnen gebruiken en de gevaren kennen.

- Het schoonmaken en het onderhoud van het toestel mag enkel door kinderen ouder dan 8 jaar en steeds onder toezicht van een volwassene gebeuren.
- Houd het toestel en de netwerkverbinding steeds buiten het bereik van kinderen jonger dan 8 jaar.
- Dit apparaat mag gebruikt worden door personen met verminderde, fysieke, zintuiglijke of mentale capaciteiten, of personen met weinig ervaring als ze onder toezicht staan of genoeg richtlijnen gekregen hebben om het apparaat veilig te kunnen hanteren en de risico's kennen.
- De kinderen moeten in het oog gehouden worden om te verzekeren dat ze niet met het apparaat spelen.
- Voordat het apparaat onbeheerd achtergelaten wordt of voordat hulpstukken verwisseld worden of het apparaat gereinigd wordt moet de stekker uit het stopcontact getrokken worden.
- Als het netsnoer beschadigd is, moet het worden vervangen. Breng het apparaat naar een erkende Technische bijstandsdienst.

- Voordat u het apparaat op het stroomnet aansluit, dient u de spanningsgegevens op het typeplaatje te vergelijken met de waarden van het stroomnet.
- Sluit het apparaat aan op een stopcontact van minimaal 10 Ampère.
- De stekker van het apparaat moet geschikt zijn voor het stopcontact. De stekker nooit wijzigen. Geen stekkeradapters gebruiken.
- Zorg dat het werkblad zuiver en goed verlicht is. Wanordelijke en donkere zones werken ongelukkig in de hand.
- U dient het apparaat te gebruiken en plaatsen op een vlak en stabiel oppervlak.
- Het apparaat niet gebruiken wanneer het snoer of de stekker beschadigd is.
- Als één van de omhulsels van het apparaat kapot gaat, het apparaat onmiddellijk uitschakelen om elektrische schokken te vermijden.
- Het apparaat niet gebruiken wanneer het gevallen is, wanneer er zichtbare schade is, of indien er een lek bestaat.
- Het snoer nooit gebruiken om het apparaat op te tillen, te transporteren of om de stekker uit het stopcontact te trekken.
- Zorg ervoor dat het stroomsnoer niet gekneld of geknikt geraakt.
- De staat van het stroomsnoer controleren. Beschadigde snoeren of snoeren die in de war geraakt zijn, verhogen het risico van een elektrische schok.
- Dit apparaat is niet geschikt voor gebruik buitenshuis.
- Controleer regelmatig of het snoer niet is beschadigd. Het apparaat niet meer gebruiken als het snoer is beschadigd.
- De stekker niet met natte handen aanraken.
- Neem de nodige voorzorgsmaatregelen om te vermijden dat het apparaat onverhoopt wordt ingeschakeld.

### **Gebruik en onderhoud:**

- Vóór het gebruik, het stroomsnoer van het apparaat volledig afrollen.
- Gebruik het apparaat niet wanneer de hulpstukken niet correct aangesloten zijn.
- Het apparaat niet bewegen terwijl het werkt.
- Gebruik het apparaat niet wanneer het scheef staat, en draai het niet om.
- Het apparaat niet omdraaien terwijl het in gebruik is of aangesloten is op het stroomnet.
- Dit apparaat is alleen bedoeld voor huishoudelijk gebruik, niet voor professioneel of industrieel

- gebruik
- Houd dit apparaat buiten bereik van kinderen en/of personen met lichamelijke, zintuiglijke of geestelijke beperkingen, of met een gebrek aan ervaring en kennis.
- Onjuist gebruik of het niet naleven van de instructies voor gebruik kan gevaarlijk zijn en leidt tot de annulering van de garantie en de aansprakelijkheid van de fabrikant.

**WAARSCHUWING:** Gebruik het apparaat niet als het glas gebarsten of kapot is.

## **Gebruiksaanwijzing**

### **Alvorens het gebruik:**

- Verzeker U ervan dat al het verpakkingsmateriaal van het product verwijderd is.
- Voor het eerste gebruik U alle delen van het apparaat die met voedingsmiddelen in aanraking kunnen komen, schoon te maken, zoals aangegeven bij de paragraaf Schoonmaken.

### **Gebruik:**

- Zorg dat de elektriciteitsaansluiting stevig aangesloten is in het apparaat.
- Snijd de citrusvruchten in twee.
- Zet het apparaat aan en druk het halve stuk fruit op de perskegel.
- De perskegel draait in beide richtingen voor een perfect persresultaat.
- Als u te hard op de kegel drukt, kan het draaisysteem blokkeren.
- Gebruik het apparaat nooit langer dan 5 minuten.
- Als je niet meer op het fruit drukt, stopt het apparaat automatisch.
- Verwijder de motorhuis om de kan te legen.
- Als je veel fruit wilt persen, moet je de filter tijdens het persen regelmatig schoonmaken en de pulpresten verwijderen.

### **Na gebruik van het apparaat:**

- Haal de stekker uit het stopcontact.
- Reinig het apparaat.

## **Reiniging**

- Trek de stekker van het apparaat.
- Maak het apparaat schoon met een vochtige doek met een paar druppels afwasmiddel en maak het apparaat daarna goed droog.
- Gebruik geen oplosmiddelen of producten met een zure of basisch ph, zoals bleekwater, noch schuurmiddelen, om het apparaat schoon te

maken.

- Dompel het apparaat niet onder in water of een andere vloeistof en houd het niet onder de kraan.
- Het is raadzaam om het apparaat geregeld schoon te maken en om alle voedselresten te verwijderen.
- Indien het apparaat niet goed onderhouden wordt, kan dit zorgen voor beschadiging van het oppervlak en kan dit de levensduur van het apparaat onverbiddelijk aantasten en tot een gevaarlijke situatie leiden.
- De volgende stukken mogen in de afwasmachine gereinigd worden :
  - Dienblad
  - Perskegel
  - Filter
  - Sapopvangbak

apparaten en met de richtlijn 2009/125/EG met betrekking tot de eisen inzake ecologisch ontwerp voor energiegerelateerde producten.

## Defecten en reparatie

- Bij een defect, moet u het apparaat naar een erkende technische dienst brengen. Probeer het apparaat niet zelf te demonteren of te repareren, want dit kan gevaarlijk zijn.

Voor producten afkomstig uit de Europese Unie en/of indien de wetgeving van het land waaruit het product afkomstig is dit vereist:

## Milieuvriendelijkheid en recycleerbaarheid van het product

- De verpakking van dit apparaat bestaat uit gerecycleerd materiaal. Als u zich van dit materiaal wenst te ontdoen, kunt u gebruik maken van de openbare containers die voor ieder type materiaal geschikt zijn.
- Het product bevat geen concentraties materialen die schadelijk zijn voor het milieu.



- Dit symbool betekent dat indien u zich van dit product wilt ontdoen als het eenmaal versleten is, het product naar een erkende afvalverwerker dient te brengen die voor de selectieve ophaling van Afgedankte Elektrische en Elektronische Apparatuur (AEEA).

Dit apparaat voldoet aan de laagspanningsrichtlijn 2014/35/EG, met de richtlijn 2014/30/EG met betrekking tot elektromagnetische compatibiliteit en met de richtlijn 2011/65/EG met betrekking tot beperkingen in de toepassing van bepaalde gevaarlijke stoffen in elektrische en elektronische



## Polski

### Urządzenie do wyciskania owoców cytrusowych CITRUS GLASS

#### Szanowny Kliencie,

Serdecznie dziękujemy za zdecydowanie się na zakup sprzętu gospodarstwa domowego marki TAURUS.

Jego technologia, forma i funkcjonalność, jak również fakt, że spełnia on wszelkie normy jakości, dostarczy Państwu pełnej satysfakcji przez długi czas.

#### Opis

- A Korpus silnika
- B Taca
- C Pojemnik soku
- D Ciało uszczelka
- E Szyszki
- F Filtr
- G oś

### Wskazówki i ostrzeżenia dotyczące bezpiecznego użytkowania

- Przeczytać uważnie instrukcję przed uruchomieniem urządzenia i zachować ją w celu późniejszych konsultacji. Nieprzestrzeganie niniejszej instrukcji może prowadzić do wypadku.

- Przed pierwszym użyciem należy umyć wszystkie części urządzenia, które mogą mieć kontakt z pokarmami, postępując zgodnie z instrukcją.

- Urządzenie może być używane przez osoby niezapoznane z tego typu produktem, osoby niepełnosprawne lub dzieci od 8 roku życia, tylko i wyłącznie

pod kontrolą dorosłych zapoznanym z tego typu sprzętem.

- Dzieci powyżej 8 roku życia nie powinny czyścić urządzenia, jeśli nie są pod kontrolą osób dorosłych zapoznaczonych ze sprzętem.

- Konserwacja urządzenia i podłączanie go do sieci nie mogą być wykonywane przy dzieciach mniejszych niż 8 lat.

- Urządzenie może być używane przez osoby niezapoznane z tego typu produktem, osoby niepełnosprawne, tylko i wyłącznie pod kontrolą dorosłych zapoznanym z tego typu sprzętem.

- Dzieci powinny pozostać pod czujną opieką w celu zagwarantowania iż nie bawią się urządzeniem.

- Wyłączyć urządzenie i odłączyć je z sieci, jeśli pozostaje bez nadzoru lub przed czyszczeniem lub wymianą akcesoriów ruchomych.

- W razie awarii zanieść urządzenie do autoryzowanego Serwisu Technicznego. Nie próbować rozbierać urządzenia ani go naprawiać, ponieważ może to być niebezpieczne.

- Przed podłączeniem maszyny do sieci, sprawdzić czy napięcie wskazane na tabliczce znamionowej odpowiada napięciu sieci.

- Podłączać urządzenie do sieci elektrycznej o

sile co najmniej 10 amperów.

- Wtyczka urządzenia powinna być zgodna z podstawą elektryczną gniazdka. Nie zmieniać nigdy wtyczki. Nie używać przejściówek dla wtyczki.
- Utrzymywać strefę pracy w czystości i przy dobrym oświetleniu. W strefach nieuporzędowanych i ciemnych występuje większa podatność na wypadki.
- Urządzenie powinno być ustawiane i używane na powierzchni płaskiej i stabilnej.
- Nie używać urządzenia, gdy kabel elektryczny lub wtyczka jest uszkodzona.
- Jeśli popełka jakiś element obudowy urządzenia, natychmiast wyłączyć urządzenie z prądu, aby uniknąć porażenia prądem.
- Nie używać urządzenia, jeśli upadło lub jeśli występują widoczne oznaki uszkodzenia lub wycieki.
- Nie napinać elektrycznego kabla połączeń. Nie używać nigdy kabla elektrycznego do podnoszenia, przenoszenia ani wyłączania urządzenia.
- Nie pozostawiać, by kabel elektryczny podłączenia został schwytyany lub pomarszczony.
- Sprawdzić stan kabla sieciowego. Zniszczone lub zaplątane kable zwiększają ryzyko porażenia.
- Urządzenie nie jest przystosowane do używania na dworzu.
- Nie używać urządzenia, jeśli upadło lub jeśli występują widoczne oznaki uszkodzenia lub wycieki.
- Nie dotykać wtyczki mokrymi rękoma.
- Należy przestrzegać środków ostrożności, by zapobiegać niezamierzonemu włączeniu urządzenia.

### **Użytkowanie i konserwacja:**

- Należy całkowicie rozwinąć kabel zasilający przed każdym użyciem.
- Nie stosować urządzenia, jeżeli jego akcesoria nie są poprawnie umocowane.
- Nie ruszać urządzenia podczas działania.
- Nie stosować urządzenia w przechylonej pozycji i nie odwracać go.
- Nie odwracać urządzenia podczas działania lub gdy jest podłączone do głównego przewodu.
- Produkt ten przeznaczony jest do użytku domowego; nie nadaje się do użytku przemysłowego.
- Urządzenie nie powinno być obsługiwane przez osoby (w tym dzieci) o obniżonej

sprawności fizycznej, czuciowej, psychicznej, nieoświadczone lub nieposiadające odpowiedniej wiedzy i doświadczenia

- Niepoprawne stosowanie urządzenia lub nieprzestrzeganie poniższych instrukcji użytkowania unieważnia gwarancję oraz zwalnia producenta z odpowiedzialności.

**OSTRZEŻENIE:** Nie należy używać urządzenia, jeśli szkło drzwi jest pęknięte lub zniszczone.

## **Instrukcja obsługi**

### **Uwagi przed pierwszym użyciem:**

- Upewnić się, że z opakowania zostały wyjęte wszystkie elementy urządzenia.
- Przed pierwszym użyciem należy umyć wszystkie części urządzenia, które mogą mieć kontakt z pokarmami, postępując zgodnie z instrukcją.

### **Użytkowanie:**

- Podłączyć urządzenie do prądu.
- Przekroić cytrusy na pół.
- Włączyć urządzenie zakładając połowę cytryśa na stożek i dociskając.
- W celu polepszenia procesu wyciskania, stożek obraca się w dwóch kierunkach.
- Nie należy naciskać zbyt mocno na stożek, gdyż można go w ten sposób zablokować.
- Nie używać urządzenia dłużej niż 5 minut.
- Aby wyłączyć urządzenie, należy przestać dociskać stożek.
- Zdjąć cyrusa ze korpus silnika i wyjąć dzbanek.
- Jeśli przetwarzana jest duża ilość owoców, okresowo należy przystępować do czyszczenia filtru i wyciągać pozostałości miąższu.

### **Po zakończeniu używania urządzenia:**

- Wyłączyć urządzenie z sieci elektrycznej.
- Opróżnij pojemnik na sok.
- Wyłączyć urządzenie z sieci.

## **Czyszczenie**

- Odłączyć urządzenie z sieci.
- Czyścić urządzenie wilgotną szmatką zmoczoną kilkoma kroplami płynu i następnie osuszyć.
- Nie używać do czyszczenia urządzenia rozpuszczalników, ni produktów z czynnikiem PH takich jak chlor, ani innych środków żrących.
- Nie zanurzać urządzenia w wodzie ni innej cieczy, nie wkładać pod kran.
- Zaleca się regularne czyszczenie urządzenia i usuwanie z niego pozostałości produktów

żywnościowych.

- Jeśli urządzenie nie jest utrzymywane w stanie czystości, jego powierzchnia może się zniszczyć i skrócić żywotność urządzenia i doprowadzić do niebezpiecznych sytuacji.
- W zmywarce do naczyń mogą być myte następujące części (należy ustawić krótki program mycia):
  - Taca
  - Stożek
  - Filtr
  - Pojemnik na sok

## Nieprawidłowości i naprawa

- W razie awarii zanieść urządzenie do autoryzowanego Serwisu Technicznego. Nie próbować rozbierać urządzenia ani go naprawiać, ponieważ może to być niebezpieczne.

Dla urządzeń wyprodukowanych w Unii Europejskiej i w przypadku wymagań prawnych obowiązujących w danym kraju:

### Ekologia i zarządzanie odpadami

- Materiały, z których wykonane jest opakowanie tego urządzenia, znajdują się w ramach systemu zbierania, klasyfikacji oraz ich odzysku. Jeżeli chcecie Państwo się ich pozbyć, należy umieścić je w kontenerze przeznaczonym do tego typu materiałów.
- Produkt nie zawiera koncentracji substancji, które mogłyby być uznane za szkodliwe dla środowiska.



Symbol ten oznacza, że jeśli chcecie się Państwo pozbyć tego produktu po zakończeniu okresu jego użytkowania, należy go przekazać przy zastosowaniu określonych środków do autoryzowanego podmiotu zarządzającego odpadami w celu przeprowadzenia selektywnej zbiórki Odpadów Urządzeń Elektrycznych i Elektronicznych (WEEE).

Urządzenie spełniające wymogi Ustawy 2014/35/EC o Niskim Napięciu, Ustawy 2014/30/EC o Zgodności Elektromagnetycznej, Ustawy 2011/65/EC o gospodarce odpadami elektrycznymi i elektronicznymi i ustawy 2009/125/EC o urządzeniach konsumujących energię.

## Ελληνικά

Αποχρωματής εσπεριδοειδών  
CITRUS GLASS

### Εκλεκτέ μας πελάτη:

Σε ευχαριστούμε που αποφάσισες την αγορά μιας ηλεκτρικής οικιακής συσκευής της μάρκας TAURUS.

Με την τεχνολογία, το σχέδιο και τη λειτουργικότητά της, μαζί με το γεγονός ότι ξεπερνά τις αυστηρότερες προδιαγραφές ποιότητας θα μείνεις απόλυτα ικανοποιημένος για πολύ καιρό.

### Περιγραφή

- A Το σώμα του κινητήρα
- B Δίσκος
- C Δοχείο χυμού
- D Σφραγίδα του σώματος
- E Κώνους
- F Φίλτρο
- G Άξονας

## Συμβουλές και προειδοποιήσεις ασφαλείας

- Διαβάστε προσεκτικά αυτό το φυλλάδιο οδηγιών πριν θέσετε σε λειτουργία τη συσκευή και φυλάξτε το για μελλοντικές αναφορές. Εάν δεν διαβάσετε και δεν τηρήσετε αυτές τις οδηγίες μπορεί να προκληθεί ατύχημα.
- Πριν χρησιμοποιήσετε το προϊόν για πρώτη φορά, καθαρίστε τα τμήματα που έρχονται σε επαφή με τρόφιμα όπως ακριβώς περιγράφετε στο παράρτημα Καθαρισμού.
- Η συσκευή αυτή μπορεί να χρησιμοποιηθεί από ανθρώπους που δεν είναι εξοικειωμένοι με την χρήση

της, από άτομα με αναπηρία ή και παιδιά άνω των 8 ετών, με την προϋπόθεση να γίνεται με επίβλεψη ενηλίκου, ή αν έχουν εκπαιδευτεί στην ασφαλή χρήση της συσκευής και κατανοήσει τους κινδύνους που συνεπάγεται.

- Τα παιδιά δεν πρέπει να εκτελούν εργασίες καθαρισμού ή συντήρησης της συσκευής, εκτός κι αν είναι άνω των 8 ετών και υπό την επίβλεψη ενός ενήλικα.
- Να διατηρείται η συσκευή και το καλώδιό της, μακριά από παιδιά μικρότερα των 8 ετών.
- Αυτή η συσκευή μπορεί να χρησιμοποιηθεί από άτομα με μειωμένες, σωματικές, αισθητήριες ή διανοητικές ικανότητες, ή άτομα με έλλειψη εμπειρίας στον χειρισμό της, αλλά ενεργώντας πάντα υπό επιτήρηση ή που να έχουν λάβει οδηγίες για τον ασφαλή χειρισμό της συσκευής και που κατανοούν τους πιθανούς κινδύνους.
- Τα παιδιά θα πρέπει να επιβλέπονται ώστε να είστε σίγουροι πως δεν παίζουν με τη συσκευή.
- Αν είναι να μείνει δίχως επίβλεψη και πριν να αλλάξετε αξεσουάρ ή κινούμενα κατά την χρήση

εξαρτήματα, συναρμολόγηση, αποσυναρμολόγηση ή για καθαρισμό, αποσυνδέστε την συσκευή και βγάλτε την από την πρίζα.

- Σε περίπτωση βλάβης μεταφέρετε τη συσκευή σε εξουσιοδοτημένο Κέντρο Τεχνικής Εξυπηρέτησης. Μην προσπαθήσετε να την ανοίξετε ή να την επισκευάσετε γιατί είναι επικίνδυνο.

- Πριν συνδέσετε τη συσκευή στο δίκτυο, βεβαιωθείτε ότι η τάση που υποδεικνύεται στην πλακέτα χαρακτηριστικών ταιριάζει με την τάση δικτύου.
- Συνδέστε τη συσκευή σε βάση λήψης ρεύματος που αντέχει τουλάχιστον 10 αμπέρ.
- Το βύσμα της συσκευής πρέπει να ταιριάζει με την ηλεκτρική βάση της παροχής ηλεκτρικού ρεύματος. Μην τροποποιήσετε ποτέ το βύσμα. Μην χρησιμοποιείτε αντάπτορες βύσματος.
- Κρατήστε την ζώνη όπου εργάζεσθε καθαρή και καλά φωτισμένη. Στους χώρους που είναι ακατάστατοι και σκοτεινοί, γίνονται περισσότερα ατυχήματα.
- Η συσκευή θα πρέπει να χρησιμοποιείται πάνω σε μια επιφάνεια σταθερή και επίπεδη.
- Μην χρησιμοποιείτε την συσκευή όταν έχει βλάβη το καλώδιο ή η πρίζα.
- Αν σπάζουν κάποια από τα περιτυλίγματα της συσκευής αποσυνδέστε αμέσως την συσκευή από το ηλεκτρικό δίκτυο για να αποφύγετε πιθανή ηλεκτροπληξία.
- Μην χρησιμοποιείτε την συσκευή εάν έχει πέσει, εάν υπάρχουν ορατά σημάδια ζημιάς ή εάν υπάρχει διαρροή.
- Μην χρησιμοποιείτε ποτέ το καλώδιο για να σηκώσετε, να μεταφέρετε ή να αποσυνδέσετε την συσκευή.
- Μην αφήσετε το ηλεκτρικό καλώδιο σύνδεσης να μπερδευτεί ή να ζαρώσει
- Ελέγξτε την κατάσταση του ηλεκτρικού καλωδίου σύνδεσης. Τα ανακατωμένα καλώδια ή αυτά που έχουν βλάβη αυξάνουν τον κίνδυνο να σας χτυπήσει το ηλεκτρικό ρεύμα.
- Η συσκευή αυτή είναι ακατάλληλη για χρήση

έξω στην ύπαιθρο.

- Το καλώδιο τροφοδοσίας ρεύματος πρέπει να ελέγχεται τακτικά για σημάδια βλάβης κι εάν έχει υποστεί ζημιά, η συσκευή δεν πρέπει να χρησιμοποιείται.
- Μην αγγίζετε την πρίζα σύνδεσης με βρεγμένα χέρια.
- Λάβετε όλα τα απαραίτητα μέτρα ώστε να αποτρέψετε οποιαδήποτε μη σκόπιμη έναρξη λειτουργίας της συσκευής.

### **Χρήση και συντήρηση:**

- Πριν από κάθε χρήση, ξετυλίξτε τελείως το καλώδιο τροφοδοσίας της συσκευής.
- Μην χρησιμοποιείτε τη συσκευή αν τα εξαρτήματά της δεν είναι σωστά συνταιριασμένα.
- Μην μετακινείται τη συσκευή ενώ χρησιμοποιείται.
- Μην χρησιμοποιείται τη συσκευή κεκλιμένη ούτε να την αναποδογυρίζετε.
- Μην αναποδογυρίζετε τη συσκευή ενώ χρησιμοποιείται ή είναι συνδεδεμένη στο ρεύμα.
- Αυτή η συσκευή έχει σχεδιαστεί μόνο για οικιακή χρήση, όχι για επαγγελματική ή βιομηχανική χρήση
- Διατηρήστε την παρούσα συσκευή μακριά από τα παιδιά /ή/και τα άτομα με μειωμένες σωματικές, αισθητηριακές ή διανοητικές ικανότητες ή με έλλειψη εμπειρίας ή γνώσεων.
- Οποιαδήποτε μη ενδεδειγμένη χρήση ή χρήση αντίθετη προς τις οδηγίες χρήσης μπορεί να εγκυμονεί κινδύνους, και ακυρώνει την εγγύηση και την ευθύνη του κατασκευαστή.

**ΠΡΟΕΙΔΟΠΟΙΗΣΗ:** Μην χρησιμοποιείτε τη συσκευή αν το το κρύσταλλο είναι ραγισμένο ή σπασμένο.

## **Οδηγίες χρήσης**

### **Σημειώσεις πριν την χρήση:**

- Βεβαιωθείτε ότι έχετε αποσύρει όλα τα υλικά συσκευασίας του προϊόντος.
- Πριν χρησιμοποιήσετε το προϊόν για πρώτη φορά, καθαρίστε τα τμήματα που έρχονται σε επαφή με τρόφιμα όπως ακριβώς περιγράφεται στο παράρτημα Καθαρισμού.

### **Χρήση:**

- Συνδέστε την συσκευή στο ηλεκτρικό κύκλωμα.
- Κόψτε στην μέση τα εσπεριδοειδή που θέλετε να στύψετε.
- Ενεργοποιήστε την συσκευή, τοποθετώντας

το κομμάτι φρούτου στον κώνο και ασκώντας πίεση.

- Για να επιτευχθεί καλύτερη εξαγωγή χυμού, ο κώνος περιστρέφεται και προς τις δύο κατευθύνσεις.
- Η υπερβολική πίεση στον κώνο μπορεί να εμποδίσει την περιστροφή της.
- Μην χρησιμοποιείτε την συσκευή διαρκώς περισσότερο από πέντε λεπτά.
- Για να απενεργοποιηθεί η συσκευή, απλώς σταματήστε να ασκείτε πίεση πάνω στον κώνο.
- Για να αδειάσετε την κανάτα, βγάλτε την μονάδα κώνου/φίλτρο.
- Κατά το σύψιμο μεγάλων ποσοτήτων φρούτων, το φίλτρο πρέπει να καθαρίζεται περιοδικά & να αφαιρείτε τα υπολείμματα πολτού.

### **Μόλις σταματήσετε να χρησιμοποιείτε την συσκευή:**

- Βγάλτε το σίδερο από την πρίζα λήψης ρεύματος.
- Καθαρίστε την συσκευή.

## **Καθαρισμός**

- Αποσυνδέστε την συσκευή από το ηλεκτρικό κύκλωμα.
- Καθαρίστε τη συσκευή με υγρό πανί εμποτισμένο με λίγες σταγόνες απορρυπαντικού και ύστερα στεγνώστε τη.
- Μην χρησιμοποιείτε διαλυτικά ή προϊόντα με όξινο ή βασικό pH όπως η αλισίβα ή προϊόντα λείανσης για τον καθαρισμό της συσκευής.
- Μην βυθίζετε τη συσκευή σε νερό ή άλλο υγρό, και μην την τοποθετείτε κάτω από τη βρύση.
- Συνιστάται ο τακτικός καθαρισμός της συσκευής και η απομάκρυνση όλων των τροφικών υπολειμμάτων.
- Εάν δεν διατηρείτε την συσκευή καθαρή, η επιφάνειά της μπορεί να αλλοιωθεί και να επηρεάσει με αρνητικό τρόπο την διάρκεια ζωής της συσκευής και να οδηγήσει σε επικίνδυνες καταστάσεις.
- Τα ακόλουθα κομμάτια μπορούν να πλυθούν σε πλυντήριο πιάτων (χρησιμοποιώντας ένα σύντομο κύκλο):
  - Δίσκος
  - Κώνος συψίματος
  - Φίλτρο
  - Δοχείο συλλογής χυμού

## **Δυσλειτουργίες και επισκευή**

- Σε περίπτωση βλάβης μεταφέρετε τη συσκευή σε εξουσιοδοτημένο Κέντρο Τεχνικής Εξυπηρέτησης. Μην προσπαθήσετε να την ανοίξετε ή να την επισκευάσετε γιατί είναι επικίνδυνο.

Για προϊόντα την Ευρωπαϊκής Ένωσης ή/και σε περίπτωση που κάτι τέτοιο απαιτεί η νομοθεσία στην χώρα προέλευσής σας:

Οικολογία και δυνατότητα ανακύκλωσης του προϊόντος

- Τα υλικά που αποτελούν τη συσκευασία αυτής της ηλεκτρικής οικιακής συσκευής, εντάσσονται σε ένα σύστημα συλλογής, διαλογής και ανακύκλωσής τους.
- Το προϊόν είναι απαλλαγμένο από συγκεντρώσεις συστατικών που μπορεί να θεωρηθούν βλαβερά για το περιβάλλον.



Αυτό το σύμβολο σημαίνει πως εάν επιθυμείτε να πετάξετε το προϊόν μετά το πέρας ζωής του, θα πρέπει να το κάνετε με τον ενδεδειγμένο τρόπο μέσω ενός φορέα διαχείρισης αποβλήτων, εξουσιοδοτημένο για την επιλεκτική συλλογή Αποβλήτων Ηλεκτρικών και Ηλεκτρονικών Συσκευών (ΑΗΗΣ).

Το παρόν προϊόν συμμορφώνεται με την οδηγία 2014/35/EK χαμηλής τάσης, με την οδηγία 2014/30/EK για την ηλεκτρομαγνητική συμβατότητα, με την οδηγία 2011/65/EE για τον περιορισμό της χρήσης ορισμένων επικίνδυνων ουσιών σε ηλεκτρικό και ηλεκτρονικό εξοπλισμό και με την οδηγία 2009/125/EK για τις απαιτήσεις οικολογικού σχεδιασμού όσον αφορά τα συνδεδεμένα με την ενέργεια προϊόντα.

## Русский

### Машина для выжимания сока из цитрусовых CITRUS GLASS

#### Уважаемый покупатель:

Благодарим Вас за то, что Вы остановили свой выбор на электроприборе марки TAURUS для домашнего использования.

Применение передовых технологий, современный дизайн, функциональность, а также соблюдение строгих требований к качеству гарантируют Вам продолжительную эксплуатацию прибора.

#### Описание

- A Корпус двигателя
- B Лоток
- C Сок контейнер
- D Уплотнение кузова
- E Конусы
- F Фильтр
- G Ось

### Рекомендации и меры безопасности

- Перед тем как пользоваться прибором, внимательно прочтите данную инструкцию и сохраняйте ее в течение всего срока жизни прибора. Несоблюдение норм безопасности может привести к несчастному случаю.
- Перед первым использованием тщательно промойте все детали, которые находятся в непосредственном контакте с пищей, как описано в разделе Чистка и уход.
- Прибор может использоваться лицами, не знакомыми с принципами

его работы, лицами с ограниченными физическими возможностями или детьми с 8 лет, если они находятся под наблюдением взрослых или получили соответствующие инструкции о безопасной работе с прибором и осознают имеющиеся риски.

- Разрешается осуществлять чистку прибора и другие действия с ним детям, если они старше 8 лет и находятся под наблюдением взрослых.
- Следует держать прибор и его детали, обеспечивающие питание от сети, в местах, не доступных для детей младше 8 лет.
- Данный прибор может использоваться лицами с ограниченными психофизическими и сенсорными возможностями, а также лицами, не обладающими навыками работы с соковыжималкой, если они находятся под наблюдением или получили соответствующие инструкции о безопасной работе с прибором и осознают имеющийся риск.
- Не оставляйте его без присмотра в местах, доступных для детей.
- Выключите и отсоедините

прибор от сети питания, если собираетесь оставить его без присмотра и перед заменой аксессуаров или близлежащих движущихся частей во время использования, а также перед сборкой, разборкой или очисткой прибора.

- Если Вы заметили неисправности в работе прибора, обратитесь в авторизированный сервисный центр. Не пытайтесь починить прибор самостоятельно, это может быть опасно.

- Перед подключением прибора к электрической сети убедитесь, что напряжение в ней соответствует напряжению, указанному на корпусе.
- подключите электроприбор к розетке, рассчитанной на ток не менее 10 ампер.
- Вилка электропитания должна соответствовать стандарту розеток, который используется в вашем регионе. Не рекомендуется использовать адаптеры и изменять штыковой контакт.
- Рабочее место должно быть чистым и хорошо освещенным. Неаккуратное, плохо освещенное рабочее место чаще становится причиной несчастных случаев.
- Расположите прибор на ровной и устойчивой поверхности.
- Не разрешается использовать прибор в случае повреждения шнура или вилки электропитания.
- Если Вы заметили какие-либо повреждения корпуса прибора или неполадки в его работе, немедленно отключите прибор из сети электропитания, во избежание удара электрическим током.
- Не разрешается включать прибор, если на нем имеются видимые следы повреждений или утечки.
- Возьмитесь рукой за вилку и аккуратно выньте ее, придерживая розетку другой

рукой. Не поднимайте и не перемещайте прибор за шнур электропитания.

- Не допускайте излома и перегиба шнура электропитания.
- Проверьте состояние шнура электропитания. Поврежденные или запутанные шнуры повышают риск удара электрическим током.
- Данный прибор не предназначен для использования вне дома.
- Регулярно проверяйте шнур электропитания на наличие возможных повреждений. При обнаружении последних не следует использовать прибор.
- Не трогайте вилку электропитания мокрыми руками.
- Убедитесь в том, что прибор не может случайно включиться в то время, когда Вы отвлеклись; это может быть опасно.

### **Использование и уход:**

- перед каждым использованием полностью разворачивайте сетевой кабель;
  - не допускается эксплуатировать прибор, если принадлежности установлены недостаточно надежно;
  - не перемещайте прибор во время использования;
  - не наклоняйте и не переворачивайте прибор во время использования;
  - не переворачивайте прибор, если он используется или подключен к сети;
  - этот прибор предназначен только для домашнего, а не профессионального или промышленного использования;
  - храните прибор вне досягаемости детей и/или лиц с ограниченными физическими, сенсорными или умственными возможностями, а также тех, кто не знаком с правилами его использования;
  - любое неправильное использование или несоблюдение инструкции автоматически приводит к аннулированию гарантии и снятию ответственности производителя.
- ВНИМАНИЕ:** Не используйте прибор, если стекло треснуто или разбито.

## **Инструкция по эксплуатации**

### **Перед первым использованием:**

- Убедитесь в том, что Вы полностью распаковали прибор.
- Перед первым использованием тщательно промойте все детали, которые находятся



в непосредственном контакте с пищей, как описано в разделе Чистка и уход.

### Использование:

- Подключите прибор к электрической сети.
- Разрежьте цитрусовые пополам.
- Приведите прибор в действие, надавливая на половинку фрукта, предварительно насаженную на коническую насадку мякотью вниз.
- Для получения максимального количества сока коническая насадка вращается в двух направлениях.
- Излишнее давление на коническую насадку может стать причиной остановки вращения.
- Не используйте прибор непрерывно в течение более 5 минут.
- Для остановки прибора перестаньте надавливать на конус.
- Снимите насадку-конус с фильтром, чтобы перелить сок из чаши.
- При обработке большого количества фруктов требуется периодически прочищать фильтр и удалять остатки мякоти.

### После каждого использования

- Отключите прибор от сети электропитания.
- Вымойте прибор.

## Чистка и уход

- Выключите прибор из розетки.
- Протрите корпус прибора влажной тряпочкой с небольшим количеством моющего средства и затем тщательно просушите.
- Не используйте растворители, окисляющие, хлорные или абразивные вещества для чистки прибора.
- Ни в коем случае не погружайте прибор в воду или другую жидкость, не помещайте его под кран с водой.
- Рекомендуется регулярно очищать прибор и тщательно удалять все остатки пищи.
- Настоятельно рекомендуем мыть прибор после каждого использования. Если прибор будет храниться в грязном виде, он начнет не только терять внешний вид – это может также негативно отразиться на его работе и даже привести к несчастному случаю.
- Можно мыть в посудомоечной машине следующие части прибора (выбрав короткую программу мытья):
  - Лоток

- коническую насадку
- фильтр
- чашу для сока

## Неисправности и способы их устранения

- Если Вы заметили неисправности в работе прибора, обратитесь в авторизованный сервисный центр.

Для продуктов, изготавливаемых в Европейском союзе, и/или в тех случаях, когда в стране производства имеются соответствующие нормативы:

Защита окружающей среды и вторичная переработка продукта

- В соответствии с требованиями по охране окружающей среды, упаковка изготовлена из материалов, предназначенных для вторичной переработки. Если вы захотите ее выбросить, то можете воспользоваться специальными контейнерами для каждого типа материала.
- Ни сам прибор, ни его упаковка не содержат веществ, представляющих опасность для окружающей среды.



Данный символ означает, что по окончании полезной жизни прибора следует передать его в пункт приема отслуживших электрических и электронных приборов (РАЕЕ) или в руки представителя соответствующей организации.

Этот прибор выполнен в соответствии с Директивой по низковольтному оборудованию 2014/35/ЕС, Директивой по электромагнитной совместимости 2014/30/ЕС, Директивой 2011/65/EU, ограничивающей использование некоторых опасных веществ в электрическом и электронном оборудовании, а также Директивой 2009/125/ЕС по экологическим требованиям к изделиям, потребляющим энергию.

## Русский

### Машина для выжимания сока из цитрусовых CITRUS GLASS

#### Уважаемый покупатель:

Благодарим Вас за то, что Вы остановили свой выбор на электроприборе марки TAURUS для домашнего использования.

Применение передовых технологий, современный дизайн, функциональность, а также соблюдение строгих требований к качеству гарантируют Вам продолжительную эксплуатацию прибора.

#### Описание

- A Корпус двигателя
- B Лоток
- C Сок контейнер
- D Уплотнение кузова
- E Конусы
- F Фильтр
- G Ось

### Рекомендации и меры безопасности

- Перед тем как пользоваться прибором, внимательно прочтите данную инструкцию и сохраняйте ее в течение всего срока жизни прибора. Несоблюдение норм безопасности может привести к несчастному случаю.
- Перед первым использованием тщательно промойте все детали, которые находятся в непосредственном контакте с пищей, как описано в разделе Чистка и уход.
- Прибор может использоваться лицами, не знакомыми с принципами

его работы, лицами с ограниченными физическими возможностями или детьми с 8 лет, если они находятся под наблюдением взрослых или получили соответствующие инструкции о безопасной работе с прибором и осознают имеющиеся риски.

- Разрешается осуществлять чистку прибора и другие действия с ним детям, если они старше 8 лет и находятся под наблюдением взрослых.
- Следует держать прибор и его детали, обеспечивающие питание от сети, в местах, не доступных для детей младше 8 лет.
- Данный прибор может использоваться лицами с ограниченными психофизическими и сенсорными возможностями, а также лицами, не обладающими навыками работы с соковыжималкой, если они находятся под наблюдением или получили соответствующие инструкции о безопасной работе с прибором и осознают имеющийся риск.
- Не оставляйте его без присмотра в местах, доступных для детей.
- Выключите и отсоедините

прибор от сети питания, если собираетесь оставить его без присмотра и перед заменой аксессуаров или близлежащих движущихся частей во время использования, а также перед сборкой, разборкой или очисткой прибора.

- Если Вы заметили неисправности в работе прибора, обратитесь в авторизированный сервисный центр. Не пытайтесь починить прибор самостоятельно, это может быть опасно.

- Перед подключением прибора к электрической сети убедитесь, что напряжение в ней соответствует напряжению, указанному на корпусе.
- подключите электроприбор к розетке, рассчитанной на ток не менее 10 ампер.
- Вилка электропитания должна соответствовать стандарту розеток, который используется в вашем регионе. Не рекомендуется использовать адаптеры и изменять штыковой контакт.
- Рабочее место должно быть чистым и хорошо освещенным. Неаккуратное, плохо освещенное рабочее место чаще становится причиной несчастных случаев.
- Расположите прибор на ровной и устойчивой поверхности.
- Не разрешается использовать прибор в случае повреждения шнура или вилки электропитания.
- Если Вы заметили какие-либо повреждения корпуса прибора или неполадки в его работе, немедленно отключите прибор из сети электропитания, во избежание удара электрическим током.
- Не разрешается включать прибор, если на нем имеются видимые следы повреждений или утечки.
- Возьмитесь рукой за вилку и аккуратно выньте ее, придерживая розетку другой

рукой. Не поднимайте и не перемещайте прибор за шнур электропитания.

- Не допускайте излома и перегиба шнура электропитания.
- Проверьте состояние шнура электропитания. Поврежденные или запутанные шнуры повышают риск удара электрическим током.
- Данный прибор не предназначен для использования вне дома.
- Регулярно проверяйте шнур электропитания на наличие возможных повреждений. При обнаружении последних не следует использовать прибор.
- Не трогайте вилку электропитания мокрыми руками.
- Убедитесь в том, что прибор не может случайно включиться в то время, когда Вы отвлеклись; это может быть опасно.

#### **Использование и уход:**

- перед каждым использованием полностью разворачивайте сетевой кабель;
  - не допускается эксплуатировать прибор, если принадлежности установлены недостаточно надежно;
  - не перемещайте прибор во время использования;
  - не наклоняйте и не переворачивайте прибор во время использования;
  - не переворачивайте прибор, если он используется или подключен к сети;
  - этот прибор предназначен только для домашнего, а не профессионального или промышленного использования;
  - храните прибор вне досягаемости детей и/или лиц с ограниченными физическими, сенсорными или умственными возможностями, а также тех, кто не знаком с правилами его использования;
  - любое неправильное использование или несоблюдение инструкции автоматически приводит к аннулированию гарантии и снятию ответственности производителя.
- ВНИМАНИЕ:** Не используйте прибор, если стекло треснуто или разбито.

## **Инструкция по эксплуатации**

### **Перед первым использованием:**

- Убедитесь в том, что Вы полностью распаковали прибор.
- Перед первым использованием тщательно промойте все детали, которые находятся

в непосредственном контакте с пищей, как описано в разделе Чистка и уход.

### Использование:

- Подключите прибор к электрической сети.
- Разрежьте цитрусовые пополам.
- Приведите прибор в действие, надавливая на половинку фрукта, предварительно насаженную на коническую насадку мякотью вниз.
- Для получения максимального количества сока коническая насадка вращается в двух направлениях.
- Излишнее давление на коническую насадку может стать причиной остановки вращения.
- Не используйте прибор непрерывно в течение более 5 минут.
- Для остановки прибора перестаньте надавливать на конус.
- Снимите насадку-конус с фильтром, чтобы перелить сок из чаши.
- При обработке большого количества фруктов требуется периодически прочищать фильтр и удалять остатки мякоти.

### После каждого использования

- Отключите прибор от сети электропитания.
- Вымойте прибор.

## Чистка и уход

- Выключите прибор из розетки.
- Протрите корпус прибора влажной тряпочкой с небольшим количеством моющего средства и затем тщательно просушите.
- Не используйте растворители, окисляющие, хлорные или абразивные вещества для чистки прибора.
- Ни в коем случае не погружайте прибор в воду или другую жидкость, не помещайте его под кран с водой.
- Рекомендуется регулярно очищать прибор и тщательно удалять все остатки пищи.
- Настоятельно рекомендуем мыть прибор после каждого использования. Если прибор будет храниться в грязном виде, он начнет не только терять внешний вид – это может также негативно отразиться на его работе и даже привести к несчастному случаю.
- Можно мыть в посудомоечной машине следующие части прибора (выбрав короткую программу мытья):
  - Лоток

- коническую насадку
- фильтр
- чашу для сока

## Неисправности и способы их устранения

- Если Вы заметили неисправности в работе прибора, обратитесь в авторизованный сервисный центр.

Для продуктов, изготавливаемых в Европейском союзе, и/или в тех случаях, когда в стране производства имеются соответствующие нормативы:

Защита окружающей среды и вторичная переработка продукта

- В соответствии с требованиями по охране окружающей среды, упаковка изготовлена из материалов, предназначенных для вторичной переработки. Если вы захотите ее выбросить, то можете воспользоваться специальными контейнерами для каждого типа материала.
- Ни сам прибор, ни его упаковка не содержат веществ, представляющих опасность для окружающей среды.



Данный символ означает, что по окончании полезной жизни прибора следует передать его в пункт приема отслуживших электрических и электронных приборов (РАЕЕ) или в руки представителя соответствующей организации.

Этот прибор выполнен в соответствии с Директивой по низковольтному оборудованию 2014/35/ЕС, Директивой по электромагнитной совместимости 2014/30/ЕС, Директивой 2011/65/EU, ограничивающей использование некоторых опасных веществ в электрическом и электронном оборудовании, а также Директивой 2009/125/ЕС по экологическим требованиям к изделиям, потребляющим энергию.

---

## **Български**

**Сокоизстисквачка**  
**CITRUS GLASS**

### **Уважаеми клиенти:**

Благодарим Ви, че закупихте електроуред с марката TAURUS.

Неговата технология, дизайн и функционалност, наред с факта, че надвишава и най-стриктните норми за качество, ще Ви доставят пълно удовлетворение за дълго време.

### **Основни части**

- A Motor тяло
- B Поднос
- C Контейнер сок
- D Уплътнение за тяло
- E Конуси
- F Филтър
- G Ос

## **Съвети и предупреждения за безопасност**

- Прочетете внимателно тази брошура преди да пуснете уреда в действие и я запазете за по-нататъшни справки. Неспазването на инструкциите може да доведе до злополука.
- Преди да използвате ел. уреда за първи път, почистете всички части, които са в контакт с хранителните продукти, следвайки упътванията от раздел "Почистване".
- Този уред може да бъде използван от хора, които не знаят да боравят с този вид продукти, хора с физически увреждания или деца над 8

години, само и единствено ако са под надзора на някой възрастен човек или ако предварително им е обяснено как трябва да използват уреда по сигурен начин и ако разбират съществуващите рискове.

- Децата не трябва да извършват почистването и поддръжката на уреда, освен ако те са над 8 години и ги осъществяват под надзора на някой възрастен човек.
- Съхранявайте уреда и неговият захранващ кабел далеч от достъпа на деца под 8 години.
- Този апарат може да се използва от лица с физически, сетивни и умствени увреждания или от лица, които нямат опит с управлението му, при условие, че са контролирани или са получили инструкции за безопасната употреба на апарата и разбират възможните рискове.
- Този уред не е играчка. Наблюдавайте децата, за да сте сигурни, че не си играят с уреда.
- Спрете уреда и го изключете от ел. мрежата, ако го оставяте без надзор и преди да сменяте приставките

или близките части, които се движат по време на употребата, монтажа и демонтажа или почистването на уреда.

- Ако захранващият кабел е повреден, трябва да се подмени. Занесете уреда в оторизиран сервиз за техническо обслужване. Не се опитвайте да го разглобите или ремонтирате, тъй като това може да се окаже опасно.

- Преди да свържете уреда към мрежата, проверете дали посоченото на табелката с техническите характеристики напрежение съвпада с напрежението на електрическата мрежа.
- Включете уреда в заземен източник на електрически ток, който да издържа най-малко 10 ампера.
- Щепселът на уреда трябва да съвпада с електрическия контакт. Не го модифицирайте. Не използвайте адаптори.
- Поддържайте работното място чисто и добре осветено. Разхвърляните и тъмни места могат да доведат до злополуки.
- Уредът трябва да се постави и използва върху равна и стабилна повърхност.
- Не използвайте уреда при повреден кабел или щепсел.
- Ако някоя външна част на уреда се счупи, незабавно го изключете от захранващата мрежа за да предотвратите опасността от електроудар. Не използвайте уреда с мокри ръце и крака, нито боси.
- Не използвайте уреда ако е паднал, ако има видими повреди или теч.
- Никога не го използвайте за повдигане, пренасяне или изключване на уреда.
- Електрическият кабел не трябва да бъде притиснат или прегънат.
- Проверявайте състоянието на захранващия кабел. Повредените или оплетени кабели повишават риска от токов удар.

- Този уред не е предназначен за употреба на открито.
- Проверявайте периодично състоянието на захранващия кабел. Не използвайте уреда, ако забележите следи от повреди.
- Не пипайте щепсела за включване в мрежата с влажни ръце.
- Вземете необходимите мерки за да избегнете нежелано включване на електроуредата.

#### **Използване и поддръжка:**

- Преди всяка употреба, развийте докрай захранващия кабел на апарата.
  - Не използвайте уреда, ако аксесоарите не са добре поставени.
  - Не движете уреда, докато се намира в работен режим.
  - Не използвайте уреда в наклонено състояние, нито го обръщайте обратно.
  - Не обръщайте уреда, докато е включен към мрежата.
  - Този уред е проектиран единствено за домашна употреба, а не за професионална или такава при заводски условия.
  - Съхранявайте този уред извън досега на деца и/или хора с намалени физически, сензорни или умствени възможности, или такива без опит и знания за боравене с уреда.
  - Неправилната употреба, или такава в разрез с указанията за употреба може да създаде опасност, като гаранцията и отговорността на производителя ще бъдат прекратени.
- ВНИМАНИЕ!:** Не използвайте уреда, ако стъклото е пукнато или счупено.

## **Начин на употреба**

### **Преди употреба на уреда:**

- Уверете се, че сте отстранили цялата опаковка от уреда.
- Преди да използвате ел. уреда за първи път, почистете всички части, които са в контакт с хранителните продукти, следвайки упътванията от раздел "Почистване".

### **Употреба:**

- Включете уреда в електрическата мрежа.
- Разрежете по средата плодовете, които желаете да изстискате.
- Включете уреда и поставете желаното парче плод върху конуса за изстискване като окажете натиск.

- Конусът се върти в двете посоки, за да постигнете по-добро изцеждане.
- Прекаленият натиск върху конуса може да блокира въртенето.
- Не използвайте сокоизстисквачката повече от 5 последователни минути.
- За да спрете уреда, просто престанете да оказвате натиск върху конуса.
- Отстранете motor тяло, за да изпразните каната.
- Ако желаете да изстисквате големи количества сок, трябва да почиствате периодично филтъра и да отстранявате остатъците от пулпа.

### След употреба на уреда:

- Изключете го от захранващата мрежа.
- Почистете уреда.

### Почистване

- Изключете уреда от захранващата мрежа.
- Почистете уреда с влажна кърпа, напоена с няколко капки миеш препарат и после го подсушете.
- За почистването му не използвайте разтворители и препарати с киселинен или основен pH фактор, като белина и абразивни продукти.
- Не потапяйте уреда във вода или друга течност, нито го поставяйте под крана на чешмата.
- Препоръчително е да почиствате ел. уреда редовно и да отстранявате остатъците от храна.
- Ако не поддържате уреда чист, повърхността му може да се повреди и това да съкрати безвъзвратно експлоатационния му живот и да създаде рискова ситуация.
- Можете да миете в съдомиялна машина следните части (Използвайте кратка програма на миене):
  - Поднос
  - Конус
  - Филтър
  - Кана за сока

### Неизправности и ремонт

- В случай на неизправност, занесете уреда в оторизиран сервиз за техническо обслужване. Не се опитвайте да го разглобите или ремонтирате, тъй като това

може да се окаже опасно.

За продукти от Европейския Съюз и/или в случай, че така го изисква нормативата във Вашата страна:

Опазване на околната среда и възможност за рециклиране на уреда

- Материалите, от които се състои опаковката на този електроуред, са включени в системата за тяхното събиране, класифициране и рециклиране.
- В продукта няма концентрации на вещества, които могат да се смятат вредни за околната среда.



Този символ означава, че ако желаете да се освободите от уреда, след като експлоатационният му живот е изтекъл, трябва да го предадете по подходящ начин на фирма за преработка на отпадъци, оторизирана за разделно събиране на отпадъци от електрическо и електронно оборудване (OEEO).

Настоящият уред изпълнява Директива 2014/35/ЕС за ниски напрежения, Директива 2014/30/ЕС за електромагнетично съответствие и с Директива 2011/65/EU за ограниченията при употреба на някои определени опасни вещества в електрически и електронни апарати и с Директива 2009/125/ЕС за изискванията за екологичен дизайн, приложими към изделия, свързани с енергия.

-اتخذ الحذر اللازم لتجنب استعمال الجهاز بصفة عرضية.  
هام: لا تستعمل الجهاز إذا كان الزجاج متصدعاً أو مكسوراً.

طريقة الاستخدام

ملاحظات قبل الاستعمال:

- تأكد من سحب كل مواد اللف من الجهاز.
- قبل استعمال الجهاز لأول مرة، يجب تنظيف قطع الجهاز التي تلمس الأغذية حسب الطريقة المذكورة في فصل التنظيف..

استخدام:

- توصيل الجهاز إلى أنابيب.
- قطع الحمضيات تريد للضغط في نصف.
- بدء تشغيل وحدة عن طريق وضع قطعة من الفاكهة على مخروط العصير والضغط.
- لتحقيق مزيد من استخراج والاتجاهات مخروط دوران.
- الضغط المفرط في مخروط قد منع دورانه.
- لا تستخدم مستخرج بشكل مستمر لأكثر من خمس دقائق.
- لإيقاف الجهاز، ببساطة التوقف عن الضغط على مخروط.
- إزالة وحدة مخروط / فلتر لتفريغ جرة.
- جرة فارغة مع عصير، وسكب محتويات في وعاء تعتبر مناسبة.
- عند معالجة كميات كبيرة من الفاكهة، ويجب تنظيف الفلتر بشكل دوري وإزالة أي اللب المتبقية.
- عند الانتهاء من استعمال الجهاز:
- افصل الجهاز من التيار الكهربائي.
- نظف الجهاز.

التنظيف

- افصل الجهاز من التيار واتركه يبرد قبل الشروع في أي عملية تنظيف.

- يجب غسل الجهاز بقطعة قماش ناعمة ومبيلة مع نقطتين من المنظف السائل وتجفيفه بعد ذلك.
- يمنع استخدام أي نوع من أنواع المذيبات ولا أي منتج يحتوي على العنصر hp الحمضي أو القاعدي مثل محللول الكلوروي أو أي منتجات حاكة أو كاشطة لغسل الجهاز.
- لا تغسل الجهاز في الماء أو أي سائل آخر ولا تضعه تحت ماء الصنبور.
- ينصح بتنظيف الجهاز بصفة مستمرة وإزالة كل بقايا الأغذية.
- إن لم يتم المحافظة على نظافة الجهاز يمكن لفعاليتها أن تسوء و أن يؤثر بشكل سلبي على مدة صلاحية الجهاز مما قد يؤدي إلى تشكيل الخطر على المستعمل.
- يمكن غسل هذه القطع في ماء ساخن مع الصابون أو في غسالة الأواني (مستعملين برنامج غسيل ضعيف):  
فيما يلي، قم بإخراج جميع قطعه قبل التركيب أو الحفظ.

الإعطاب وكيفية الإصلاح

- في حالة ظهور عطب، احمل الجهاز إلى مركز مرخص للخدمة التقنية.
- لمنتجات الاتحاد الأوروبي و/ أو في حال المطالبة بها حسب القوانين في بلدك الأصلي:  
البيئة وإمكانية إعادة تصنيع المنتج
- إن المواد التي يتكون منها حاوي هذا الجهاز هي تندمج في وسيلة جمع، وترتيب، وإعادة تصنيعها.
- إن هذا المنتج خال تماما من تكافئ للمواد التي يمكن اعتبارها مضره بالمحيط.
- هذا الرمز يشير إلى أردت التخلص من المنتج وعند التأكد من انتهاء عمره، يجب إتمام ذلك عن طريق استخدام الوسائل المناسبة على يد الوكلاء المعتمدون للتعامل مع هذه المخلفات



وذلك بهدف الجمع المنتقى لهذه المخلفات من الأجهزة الكهربائية والالكترونية.

يستوفي هذا الجهاز توجيه CE/03/41٠٢ لهجد المنخفض، وتوجيه CE/٠٣/4١٠٢ للتوافق الكهرومغناطيسي وتوجيه UE/0٦/١١٠٢ حول قيود استخدام مواد خطرة معينة في الأجهزة الكهربائية والإلكترونية وتوجيه CE/0٢/٩٠٠٢ حول متطلبات التصميم البيئي المطبق على المنتجات ذات الصلة بالطاقة.



## المواصفات:

A الجسم الحركية

B صينية

C حاوية عصير

D ختم الجسم

E المخاريط

F فلتر

G محور

## نصائح وتحذيرات الأمان

- لابد من القراءة المتأنية لكتيب التعليمات قبل تشغيل الجهاز والاحتفاظ به وذلك للاطلاع عليه لاحقاً. عدم الإلتباع الجيد للتعليمات يمكن أن يؤدي إلى وقوع حوادث. عدم الإلتباع الجيد للتعليمات يمكن أن يؤدي إلى وقوع حوادث.

- قبل الاستعمال الأول، يجب تنظيف كل القطع التي يمكن أن تلمس الأغذية. قم بذلك حسب التعليمات الخاصة بآلة التنظيف.

- يمكن استعمال هذا الجهاز من قبل أشخاص لا يعرفون طريقة استعماله أو أشخاص معاقين أو أطفال فوق سن ٨ أعوام عندما يتم الإشراف عليهم من قبل شخص بالغ السن أو بعد حصولهم على التعليمات المناسبة حول الاستعمال الآمن للجهاز و التعرف على أخطاره.

- يجب منع الأطفال من القيام بعمليات تنظيف وصيانة الجهاز إن قل عمرهم عن ٨ أعوام، ويجب إن قاموا بذلك يجب أن يشرف عليهم شخص بالغ السن.

- الحفاظ على الجهاز وعلى وصله بالشبكة الكهربائية بعيداً عن متناول يد الأطفال الذين يقل عمرهم عن ٨ سنوات. يمكن استعمال هذا الجهاز من قبل المعاقين حسيّاً أو عقلياً أو جسدياً أو من قبل أشخاص قليلي الخبرة في استعماله عندما يتم هذا تحت المراقبة او بعد الحصول على تعليمات حول الاستعمال الجاهز بشكل آمن ومعرفة الأخطار المتعلقة به.

- هذا الجهاز ليس لعبة. يجب مراقبة الأطفال لكي لا يلعبوا بهذا الجهاز.

فصل الجهاز من الكهرباء في حال عدم استعماله أو قبل تغيير أحد قطعه أو في حال تحرك القطع حوله أثناء الاستخدام وخلال التركيب وال فك أو التنظيف.

- في حالة ظهور عطب، احمل الجهاز إلى مركز مرخص للخدمة التقنية.

- قبل توصيل الجهاز بالكهرباء لابد من التأكد ما إذا كانت شدة التيار المشار إليها في تعليمات التشغيل متوافقة مع شدة التيار الكهربائي الموجودة بالمنزل

- وصل الجهاز بقابس كهربائي باستطاعة ٠١ أمبير على الأقل.

- قابس الجهاز يجب أن يتناسب مع قاعدة التيار الكهربائي

- الحفاظ على منطقة العمل نظيفة. المناطق الغير مرتبة و المظلمة هي معرضة عادة لوقوع الحوادث.

- يجب استعمال ووضع الجهاز على مساحة مسطحة ومستقرة.

- لا يمكن استعمال الجهاز إذا كان الكابيل أو القابس مضرورا

- إذا انكسرت واحدة من مطوقات الجهاز، أفضل الجهاز من الكهرباء في الحين وذلك لتجنب وقوع حادث كهربائي.

- لا تستعمل الجهاز إذا وقع على الأرض أو عند ظهور علامات ضرر أو إذا كانت هناك تسريبات.

- لا يستعمل أبدا الكابيل الكهربائي لرفع، أو لنقل أو لفصل الجهاز من التيار الكهربائي.

- لا تترك الكابيل الكهربائي منحصراً أو ملتويًا.

- لا يجب أن يلمس الكابيل الكهربائي الجهات الساخنة للجهاز.

هذا الجهاز غير مخصص للاستعمال في الخارج.

يجب فحص السلك الكهربائي بشكل دوري للتأكد من عدم وجود أي تلف فيه وإلا توجب الامتناع عن استعمال الجهاز.

- لا يجب لمس قابس الوصل بالكهرباء والأيدي مبتلة.

**taurus**

Avda. Barcelona, s/n  
E 25790 Oliana  
Spain

Net weight: 1,5 Kg (Approx.)  
Gross weight: 1,7 Kg (Approx.)